

# HOLSTEIN NEWS

**S** W I T Z E R L A N D



- Holstein Awards
- Saisir les données santé
- Déficit en cholestérol

Août 2015



Holstein Awards 2015

# SOMMAIRE

Édito.....	02
Éleveur: ce qu'il faut savoir.....	03
La vache qui flashe.....	09
Maître éleveur Holstein.....	11
Expositions - succès des éleveurs.....	13
Les talents cachés des éleveurs.....	20
Familles & enfants.....	22
Agenda & Impressum.....	24

couverture : Holstein Awards 2015

Dans les milieux de l'élevage on utilise de plus en plus le terme de «management» du troupeau. Cet anglicisme issu de l'ancien français «mesnager» (= tenir en main les rênes d'un cheval) a été introduit dès 1960 par les grandes entreprises multinationales, il englobe les concepts de gestion et d'organisation destinés à assurer l'efficacité des activités. Dans un élevage, le «management» du troupeau est finalement aussi la base du succès. Il résume à lui seul les notions de suivi de l'affouragement, de planification des accouplements, de définition des choix stratégiques, de surveillance et de soins aux animaux.

La tendance actuelle va inexorablement vers un agrandissement des exploitations de production laitière et vers des troupeaux de taille de plus en plus grande. En parallèle la main d'œuvre diminue, il y a de moins en moins de personnel sur les exploitations. Mais heureusement, la technologie progresse continuellement elle aussi. Ainsi, nous les éleveurs disposons régulièrement de nouveaux outils d'aide au «management» du troupeau, que ce soit au niveau des bâtiments, des machines, des installations de traite, de l'affouragement ou des programmes spécifiques pour le suivi du troupeau. La Fédération Holstein contribue aussi au «management» du troupeau en mettant à disposition de ses membres des services utiles et correspondant aux besoins. Pourtant, un «management» du troupeau efficace et couronné de succès dépend avant tout du paramètre humain. Rien ne remplace le suivi de l'éleveur.

Dans ce sens et pour réussir, il est à mon avis essentiel d'être bien organisé. Je reste persuadé qu'un grand troupeau peut être géré aussi efficacement qu'un autre troupeau plus petit. Mais il faut dans tous les cas de figure s'en donner les moyens. Que ce soit pour apporter les soins au jeune bétail, ou pour détecter correctement des chaleurs, ou encore pour identifier un manque de confort des vaches, cela nécessite un minimum de temps. C'est un aspect que l'on ne doit surtout pas négliger dans l'évolution ou l'agrandissement d'une exploitation. On peut rapidement être submergé si on n'arrive pas à consacrer une partie de la journée à la surveillance du bétail. Passer régulièrement des moments à observer son troupeau n'a jamais été et ne sera jamais du temps perdu. C'est la clé d'un «management» du troupeau efficace.

Francis Terreaux





## Saisir les données sur la santé

L'avis d'un éleveur Holstein

Pascal Monteleone

Saisir les traitements médicamenteux n'est pas seulement une exigence légale. C'est surtout une aide précieuse à la gestion du troupeau. Une grande quantité de données saisies pourrait même aboutir à une évaluation génétique pour les caractères de santé. Daniel Heeb (DH), éleveur Holstein performant saisit les données santé sur Holsteinvision de façon très régulière. Il répond ici à nos questions et donne son feed-back à ce sujet.

**HN :** Dans quel but saisissez-vous les données santé sur HolsteinVision?

**DH :** En saisissant les données santé, j'obtiens automatiquement un enregistrement dans le journal des traitements et sur la fiche de la vache, ce qui me donne un aperçu clair et détaillé. Cela garantit la transparence pour l'exploitation, mais aussi pour le service de contrôle et, en fin de compte, pour le consommateur.

**HN :** Ces données sont-elles utiles pour la gestion du troupeau?



Deslacs Redliner ALICIA, Oberson Florian, Courtion



Budall Ashlar EVOLENE, Budmiger-Meier Beny, Sursee

**DH :** Elles sont particulièrement utiles pour la gestion du troupeau. Je peux par exemple contrôler si un animal malade a déjà été atteint de la même maladie auparavant, comment celle-ci a été traitée le cas échéant et si le traitement a été efficace ou non. Je peux aussi reconnaître les éventuels points faibles de certaines lignées. Lorsqu'une vache doit être inséminée, je regarde si des problèmes sont survenus pendant ou après le vêlage. Si c'est le cas, cette vache ne sera pas inséminée avec de la semence sexée.

**HN :** À quelle fréquence et sur quel support (ordinateur ou smartphone) enregistrez-vous les données santé?

**DH :** Si un traitement a été effectué, je l'enregistre le jour même sur l'ordinateur. Comme je travaille quotidiennement à l'ordinateur c'est le plus simple, car cela évite d'oublier quelque chose et de devoir prendre des notes. L'efficacité est un aspect très important pour moi !

**HN :** Quelles améliorations doivent selon vous être apportées à la saisie des données santé sur HolsteinVision ?

**DH :** Lorsque j'examine la fiche des données santé d'un animal, ce serait un avantage si je voyais quel quartier est concerné par une mammite sans être obligé de consulter le traitement en détail. Il serait souhaitable aussi que les vétérinaires puissent utiliser la même plate-forme pour leurs enregistrements, car cela éviterait les doublons. 🐮



## Kappa Caséine

Piqûre de rappel

Pascal Monteleone

Pour le rôle qu'elle joue dans la transformation du lait en fromage, la kappa-caséine fait parler d'elle. Alors il n'est pas inutile de rappeler qu'il existe plusieurs variants génétiques transmissibles de kappa-caséine, principalement A, B et E. Et il est prouvé que le lait de vache ayant un génotype kappa-caséine BB est nettement le plus intéressant parce qu'il présente une meilleure aptitude au caillage. La présence du gène A détériore le temps de caillage et la fermeté du caillé ; le gène E est encore plus défavorable. Les différents variants génétiques A, B et E n'ont pas la même

fréquence dans la population Holstein, mais ils sont équivalents dans le sens où, avec un génotype kappa-caséine BE par exemple, le lait contient à peu près les mêmes parts de kappa-caséine B et E.

A partir de là nous conseillons vivement aux producteurs de lait de fromagerie de tenir compte de ce critère dans le choix des taureaux pour leurs accouplements, plus particulièrement de renoncer aux taureaux porteurs du variant génétique E et/ou de privilégier les porteurs du gène B. L'ensemble des taureaux dans l'offre est

systématiquement testé sur la kappa-caséine. Pour les vaches, le test kappa-caséine est compris dans le prix du génotypage LD.

Pour un pays à vocation fromagère, nous partageons le souci des transformateurs de privilégier la kappa-caséine de type B dans les laits de fromagerie tout en essayant d'éliminer autant que possible la kappa-caséine de type E.

L'offre actuelle en génétique Holstein permet de faire les bons choix. 🐄

Génotype	Taureaux CH	Taureaux importés	Génotype	Taureaux CH	Taureaux importés
BB	Monty ARABE Pelard WESUVIO	Gen-I-Bec AIKOSNOW Erbacres DAMION Marbri FACEBOOK GALACTICO Schillview GERARD Cookiecutter HALOGEN Monument IMPRESSION Gen-I-Bec LAVAMAN R-E-W SEAVER B-Crest SHADOW K-Star LATROY Pirolo WYMAN	BE	Pelard WEGAS	Zani MASCALESE Lindenright MEGAWATT Ensenada PLANET SHOUT
			AA	Mattenhof ATAWOOD Gen-I-Bec CARLTON Theiro GUIDO Riedmuellers KUBIKA Gen-I-Bec LOOKOUT Frauchwil SMARAKT	
AB	Reckenberg ARAGON Desgranges LARGO Gs Alliance O'KALIBER Gen-I-Bec SAPHIR	Crasdale BANKROLL De-Su BOOKEM Jacobs BUBU Lirr Drew DEMPSEY Crackholm FEVER Quality MARIO De-Su OBSERVER	AE	Du Prieuré LAND-LORD	Ms Atlees Sht AFTERSHOCK De Su MCCUTCHEN Mountfield Ssi Dcy MOGUL Amighetti NUMERO UNO Gepaquette SHOTTBOLT Pine-Tree SID

Génotype kappa-caséine de quelques taureaux Holstein dans l'offre



## Commandes génomiques online

Résultats sur HolsteinVision

Eric Barras

Depuis mars 2015, toutes les commandes de tests génomiques sont passées sur HolsteinVision → Saisies et modifications → sélection génomique. Le suivi des commandes et les

résultats sont également disponibles sur le même écran (voir statut : commandes en cours / échantillons envoyés / commandes terminées). Le lien vers les instructions d'utilisation (sur

le même écran) vous permet d'obtenir toutes les informations nécessaires pour un usage optimal des commandes génomiques sur HolsteinVision. 🐄



## Congrès mondial Holstein

En 2020 en Suisse ?

Pascal Monteleone

En collaboration avec swiss-herdbook, le comité de notre Fédération a décidé de porter la candidature de la Suisse à l'organisation du Congrès mondial Holstein 2020. Cette candidature sera proposée aux délégués de la Fédération Mondiale Holstein lors de la prochaine assemblée générale en avril 2016 en Argentine. Si ce congrès devait se réaliser en Suisse, il se tiendra à la fin mars 2020 dans la région de Montreux et de manière coordonnée avec l'EXPO Bulle.



GITTE, Barmettler Jost, Alpnach Dorf



## Avenir du programme Holstein

Commission génétique commune Fédération Holstein et swissherdbook

Pascal Monteleone

Suite à la publication des valeurs d'élevage communes, les conditions sont réunies pour effectuer le testage par la descendance Holstein et Red Holstein indépendamment de l'appartenance à l'une ou l'autre Fédération.

Ainsi les comités des deux Fédérations Holstein et swissherdbook ont décidé fin juin à l'unanimité de former une commission génétique commune, ce qui constitue le premier pas vers la fusion des deux programmes de testage en un seul programme Holstein rouge et noire.

La nouvelle commission génétique sera composée de quatre délégués de Swissgenetics, de deux délégués de la Fédération Holstein et de deux délégués de swissherdbook. Cette commission s'occupera de tous les as-



La Vize Iota OXIGENE, Pache & Krebs, Prez-vers-Noréaz

pects zootechniques liés au programme Holstein rouge et noire de Swissgenetics. Elle va démarrer son activité dès cet automne avec la mise en place des conditions cadre pour la réalisation

du testage commun au milieu de l'année 2016. Les éleveurs des deux Fédérations auront à terme accès à l'ensemble de la génétique de testage Holstein rouge et noire. 🐄





## ISET

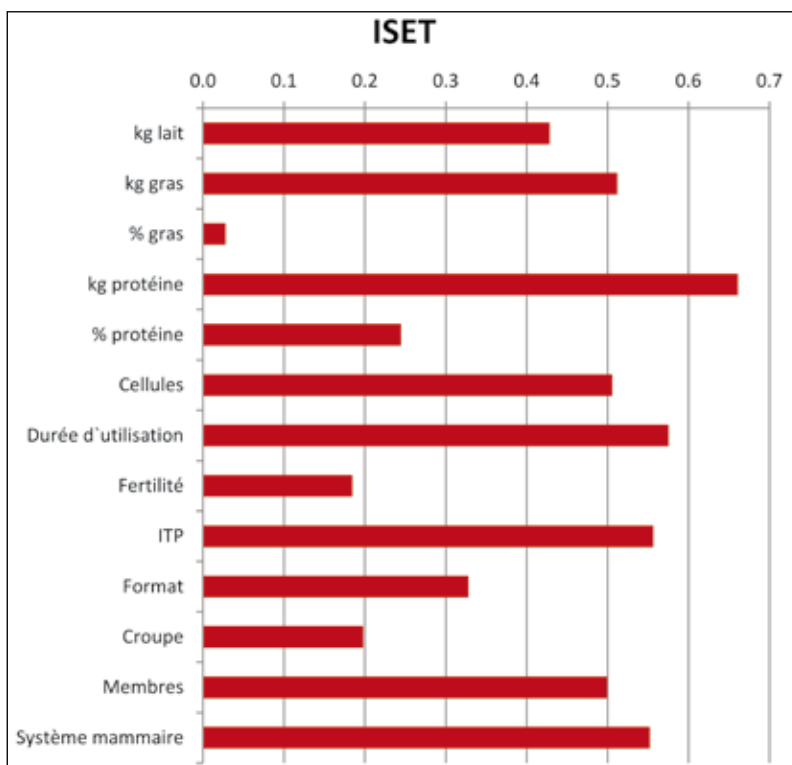
Quelle amélioration génétique ?

Timothée Neuenschwander

Depuis le mois d'avril 2015, l'ISET a remplacé l'ISEL. Le passage s'est fait en douceur et pour beaucoup d'éleveurs les différences n'ont pas été tellement remarquées, puisque l'échelle est restée la même et que les classements n'ont pas été profondément modifiés. Et pourtant, certains animaux ont été gagnants et d'autres perdants avec ce nouvel index global.

Maintenant que l'ISET est l'index de sélection pour toute la population Holstein suisse, il peut nous donner une indication de la direction que va prendre l'élevage en Suisse. En effet, si la sélection se base sur l'ISET, il est possible de déterminer la réponse génétique attendue pour différents caractères. Les résultats sont présentés dans le graphique. Une valeur proche de 0 signifie que le caractère en question n'est pas amélioré, mais ne se détériore pas non plus. Plus la valeur s'approche de 1, plus le caractère est amélioré.

La principale différence entre l'ISET et l'ISEL est une réponse génétique positive pour la fertilité. En sélectionnant sur l'ISEL, la



Correlations entre l'ISET et différents caractères

fertilité continuait à se dégrader. L'ISET doit nous permettre d'inverser la tendance et d'améliorer ce caractère qui est l'un des rares points faibles de la race.

Les autres modifications permettent d'améliorer encore les cellules et la longévité, ainsi que les membres des animaux. L'amélioration génétique pour le système mammaire reste

pratiquement inchangée. La production de protéine reste le caractère avec la plus forte amélioration. Malgré toute l'emphasis mise sur les caractères fonctionnels, la production doit rester le caractère principal pour une race laitière. La pondération utilisée permettra de ne pas modifier la teneur en matière grasse et d'améliorer la teneur en protéine. 🐄



## Une nouvelle tare héréditaire

Le déficit en cholestérol (CD)

Timothée Neuenschwander

Depuis quelques temps, les éleveurs ont remarqué que certains veaux tombent malades quelques semaines après leur naissance. Malgré les soins donnés ces veaux meurent souvent ou restent extrêmement maigres. Un groupe de chercheurs

allemands a découvert que ce problème est génétique. Un certain haplotype – « un morceau de matériel génétique » ressemblant à un gène en est la cause probable. Comme les veaux malades n'ont pratiquement pas de cholestérol dans

le sang, la tare héréditaire a été nommée « déficit en cholestérol » ou CD.

Un nom revient dans les pedigrees de tous les animaux malades : Maughlin STORM. C'est donc lui qui a transmis ce gène



dans la population. Etant donné la popularité de STORM et de ses descendants en Suisse, ce gène du CD est assez largement répandu dans la population Holstein suisse. Actuellement, le gène n'a pas encore été trouvé et le test ne peut être fait qu'avec des haplotypes. Ce test a pour le moment une sécurité de 80%.

Comme cette découverte est très récente, il n'y a pas encore beaucoup de résultats sur les taureaux actuellement utilisés en Suisse. Les taureaux porteurs seront communiqués au fur et à mesure de l'arrivée des résultats.



Morsan Atwood BARBIE, Brügger Simon, Wiladingen

Les programmes de sélection seront également adaptés pour tenir compte de cette tare héréditaire. 🐄



## Conférence ICAR 2015

Cracovie, Pologne

Qualitas

La conférence ICAR, consacrée cette année au sujet des Épreuves de productivité dans un monde génotypé, s'est tenue du 10 au 12 juin à Cracovie en Pologne. Près de 350 personnes de plus de 45 pays y ont participé. Des spécialistes du monde entier ont donné des informations intéressantes et nouvelles sur l'élevage. La conférence a aussi été une bonne occasion pour procéder à un échange de vues et d'informations au niveau international ainsi que pour mener des discussions sur l'élevage, tant dans le domaine de la recherche que de la pratique.

L'agriculture polonaise se caractérise par des structures hétérogènes, avec une part élevée de petites exploitations. Les exploitations agricoles d'une surface

allant jusqu'à 5 ha dominant et près de la moitié d'entre elles produit surtout pour couvrir ses propres besoins. La valeur de production la plus élevée est atteinte dans les secteurs de la viande (33 %) et du lait (17 %). La production laitière est donc l'un des principaux secteurs agricoles en Pologne.

Le rapport annuel a été pré-

senté par le président d'ICAR, Hans Wilmink. Notons que sept nouveaux membres ordinaires ont rejoint l'organisation depuis 2014. Les statuts remaniés d'ICAR ont été adoptés à l'unanimité par les membres présents.

Concernant les objectifs stratégiques, ICAR entend se positionner comme principale organisation internationale pour

Nombre de vaches laitières	2'250'000
Vaches soumises au contrôle laitier	754'128 (33 %)
Troupeaux soumis au contrôle laitier	20'101
Production laitière Ø:	7'582 kg
Méthodes pour les EPL:	70% AT4 ; 26% A4 4% A8
Animaux au herdbook	678'332
Taille Ø des troupeaux	35,4 animaux
Taille Ø des exploitations	10 ha
Surface cultivée	60%
<b>Structure des exploitations en Pologne</b>	



les directives, les standards, la certification, l'identification et les épreuves de productivité dans l'élevage jusqu'en 2018, mais aussi comme forum leader en matière d'innovations en vue d'améliorer la gestion des exploitations, la chaîne d'approvisionnement en denrées alimentaires ainsi que la santé et le bien-être des animaux. Le siège principal d'ICAR se trouve à présent à Rome.

Le titre de la conférence « Épreuves de productivité laitière dans un monde génotypé » constituait cette année la base de discussion du workshop ICAR. Des conférences sur divers sujets apparentés ont été présentées, notamment concernant les échantillons de lait, les données sur la productivité, les épreuves de productivité laitière, la génomique sur les exploitations agricoles et les stratégies en matière de phénotypes. La question de la sécurité, de l'échange et de la qualité des données a été abordée plus en détail.

L'initiative du groupe de travail

	Holstein	Jersey
Nombre moyen d'animaux	190 vaches 200 génisses	130 vaches 150 génisses
Production laitière annuelle (Ø 2014)	10 757 kg 3,95% de graisse 3,33% de protéine	7687 kg 5,27% de graisse 3,94% de protéine
Intervêlage:	447 jours	408 jours
<b>Chiffres clés des exploitations laitières en Pologne</b>		

d'ICAR consacré à l'échange de données sur les animaux et les exploitations, lequel est présidé par Eric Rehben de l'Institut de l'élevage (Idele) en France, revêt un intérêt particulier pour la Suisse. Ce groupe de travail a déjà présenté une première proposition de spécification d'un standard ICAR et prévu une phase test dans divers pays au début 2016. L'échange direct de données, par exemple de la salle ou du robot de traite, et la transmission des résultats d'analyse par les organisations d'élevage constitueraient évidemment un grand avantage, tant pour les producteurs que pour les fédérations et organisations actives dans le domaine de l'élevage. La Communauté de travail des éleveurs bovins suisses (ASR), l'organisation fa-

tière des fédérations d'élevage bovin, a d'ailleurs déjà formulé des projets dans ce sens.

Des photos, les présentations ainsi que d'autres informations sur la conférence 2015 d'ICAR sont disponibles sur [http://www.icar.org/Documents/Krakow\\_2015/](http://www.icar.org/Documents/Krakow_2015/).

Les visites d'exploitations ont offert la possibilité de découvrir l'agriculture et l'élevage polonais dans les conditions typiques du sud de la Pologne. Deux grandes exploitations laitières élevant des animaux des races Holstein et Jersey provenant des exploitations étatiques SK Michalow ont été visitées. Une exploitation pratiquant l'engraissement de bétail Limousin (30 animaux) ainsi que l'élevage de porcs, comme c'est souvent le cas dans le sud de la Pologne, était aussi au programme.

Des représentants des diverses organisations d'élevage, telles la FSHO, swissherdbook et Braunvieh Schweiz, ainsi que d'Identitas SA et de Qualitas SA ont participé à la conférence ICAR à Cracovie. 🐄



Participants suisses congrès ICAR





## Les Ponts Stormatic ELISA

Porte-drapeaux du troupeau Maître éleveur « Les Ponts »

Olivier Buchs



Les Ponts Stormatic ELISA, Claude Dumas, Vaulruz

La Gruyère est bien connue pour ses éleveurs Holstein passionnés. L'un de ces éleveurs est Claude Dumas de Vaulruz qui gère l'exploitation d'élevage Holstein « Les Ponts » avec sa famille et qui a reçu le titre de maître éleveur en 2013.

Claude Dumas considère le taureau Aquila Blackstar BENSON comme étant le grand-père de ses meilleures vaches ; Les

Ponts Stormatic ELISA fait partie de ces dernières. Mais commençons par la mère d'ELISA, la fille de BENSON Les Ponts Benson CARINE. CARINE est née en été 2001 et a vêlé pour la première fois en novembre 2003. ELISA était son premier veau : d'emblée un veau femelle ! Au grand plaisir de Claude Dumas, CARINE a encore donné naissance à quatre autres veaux femelles et à un veau mâle, et ce réguliè-

ment au début de l'hiver. Quatre des cinq filles de CARINE ont été classées Excellentes par la suite (1x EX 93, 1x EX 92, 1x EX91, 1x EX 90) et une autre a obtenu la note globale VG 89. De son côté, CARINE a été classée EX 92 3E. Elle s'est aussi vue décerner les titres de Meilleur pis et de Mention Honorable à Gruyère Expo en 2005. La FSHO a attribué une médaille d'or à CARINE ainsi que pas moins de 10 étoiles pour ses mérites !

### Pedigree:

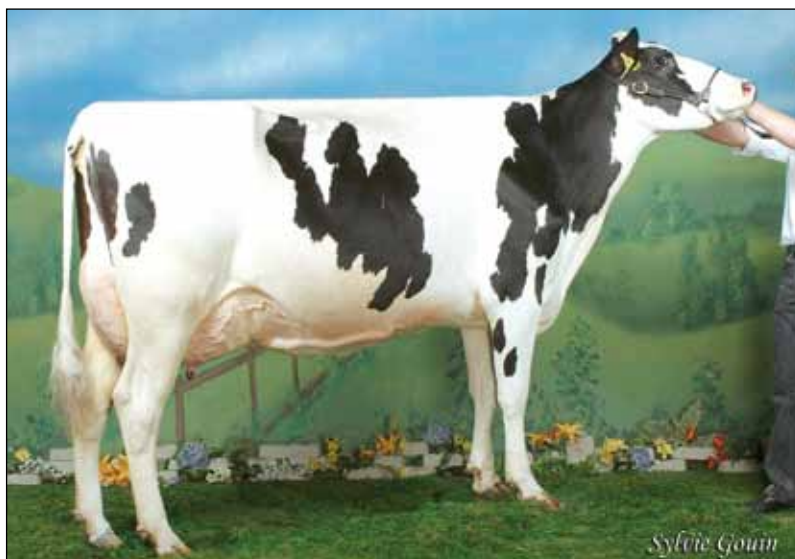
Les Ponts Stormatic ELISA EX 91 5E GM – 7\* - née en 11.2003  
 Les Ponts Benson CARINE EX92 3E GM – 10\* - née en 07.2001  
 Altai ELSA VG 89 - 3\* - née en 11.1997  
 Ramiro BELLA - 1\* - née en 11.1994  
 Hillco TULIPE - 1\* - née en 12.1991  
 Vali NARCISSE - 1\* - née en 03.1987  
 Modell ISLANDE - née en 12.1982

Revenons à ELISA, laquelle n'a pas mis au monde un veau femelle, comme sa mère, lors de son premier vêlage en janvier 2006, mais un veau mâle. Ce veau dénommé Les Ponts GOLDI (père : Goldwyn) n'avait néanmoins pas moins de valeur



pour Claude Dumas, puisqu'ELISA était déjà considérée comme mère à taureau et que GOLDI a pu être vendu à Swissgenetics, où il a obtenu ensuite un résultat positif au testage par la descendance. Outre GOLDI, son demi-frère Les Ponts BASKIN (père : Roumare) a aussi été utilisé pour le testage par Swissgenetics. Au total, onze descendants d'ELISA sont enregistrés au herdbook, dont huit femelles. Trois de ces huit filles ont été classées VG au deuxième veau, alors qu'une autre fille, Les Ponts Damion ELISIA, a été classée EX 92 au troisième veau. ELISIA a déjà attiré l'attention à plusieurs expositions nationales et est notamment sortie gagnante de sa catégorie à la Junior Bulle Expo 2013.

ELISA est aujourd'hui dans sa huitième lactation, pendant



Les Ponts Benson CARINE, Claude Dumas, Vaulruz

laquelle elle a dépassé la barre magique des 100 000 kg de lait. Elle a déjà reçu une médaille d'or pour sa production ainsi que sept étoiles pour sa descendance. Classée aujourd'hui EX 91 5E, elle a obtenu des succès à diverses expositions, comme sa

mère et ses filles.

Nous souhaitons à la famille Dumas que sa vache ELISA vive encore longtemps et continue de lui apporter du succès dans son élevage. 🐄



ELISA avec toute la famille Dumas





## Maître éleveur Holstein 2015

COTTING - Claude & Alexandre Cotting - Ependes / FR

Maryline Guldin

Vénéralable bâtisse, la ferme de la famille Cotting n'en est pas moins un berceau de technologie. L'écurie abrite en effet un robot de traite et un racleur automatique qui nettoie à un rythme régulier l'étable. « Ces soutiens techniques, explique Claude, nous laissent plus de liberté et nous permettent de nous consacrer à d'autres activités. Je peux ainsi travailler une partie de mon temps à l'extérieur de la ferme. ». Chez les Cotting, c'est un trio qui gère l'exploitation, et quel bel esprit d'équipe. Claude et son frère Alexandre sont ainsi soutenus dans leur tâche par leur papa Henri.

Claude a toujours aimé les vaches, mais il précise, un sourire aux lèvres, que son passage aux jeunes éleveurs et les éleveurs du Canada ont définitivement ancré cette passion dans ses veines. Grand connaisseur du Canada, Claude ne peut pas y faire deux pas sans saluer quelqu'un, son charme et son



Alexandre, Claude et Henri Cotting

sourire y sont certainement pour beaucoup, il y a organisé de nombreux voyages pour les éleveurs. Il s'investit aussi énormément dans le milieu de l'élevage et exerce à temps partiel un travail dans le domaine de la génétique.

La vache incontournable qui a marqué pour toujours l'élevage Cotting est la fameuse Cotting Valor BAVIÈRE, VG88, GM, 24\*,

plus de 100'000 kg de production de vie. Son parcours et sa descendance ont marqué le troupeau d'une pierre blanche. « BAVIÈRE, précise Claude, a laissé une descendance très bien équilibrée, dont nous sommes très fiers et qui se distingue encore aujourd'hui dans les classements des ISET, comme par exemple la vache Cotting Blackstar BARCELONE, EX91. »

Le but en terme d'élevage pour la famille Cotting est d'obtenir une vache complète. « Une belle vache, solide et productive avec des traits de santé bien marqués. Pour y parvenir, poursuit Claude, nous utilisons des taureaux de testage. Nous apprécions tout particulièrement de pouvoir employer des taureaux issus de notre propre exploitation. De plus, aujourd'hui, avec la génomique, on a toujours plus de sécurité. »

Si BAVIÈRE est la vache la plus marquante de l'élevage, pour les taureaux, Claude nomme sans hésiter Startmore RU-



Ferme COTTING





Cotting Man O Man BANROSE, Claude & Alexandre Cotting, Ependes

DOLPH, principalement en raison des fortes productions et des bonnes textures de pis qu'il a laissées.

Très touchée par son titre de Maître éleveur, la famille Cotting précise que pour elle ce

titre représente aussi la satisfaction d'un travail bien accompli.

Lorsqu'ils évoquent l'avenir de leur exploitation, les frères Cotting l'espère avec un prix du lait à la hausse. Quant à leur conseil aux jeunes éleveurs, il est très

simple : « Bien suivre les familles de vaches, c'est primordial ! »

Et tellement logique, lorsque l'on regarde le parcours des éleveurs de BAVIÈRE et de sa descendance ! 🐄



Robot de traite sur l'exploitation Cotting



## EXPO Broye-Nuvilly 2015

Vitrine des éleveurs du district de la Broye

Olivier Buchs

L'exposition du district de la Broye s'est tenue le 13 juin à Nuvilly et était jugée par Marc-Henri Guillaume. Sa femme, Cindy Demierre-Guillaume, assumait la fonction de ring-women.

Les génisses étaient réparties en trois catégories regroupant les animaux Red Holstein et Holstein. Marc-Henri Guillaume a décerné le titre de championne à Doug Pitbull DANEA de l'élevage bien connu de Nathalie Rey à Châbles. Le titre de réserve est revenu à Noël Fever ELOISE, une fille de Fever, appartenant à Saskia et Noël Christophe à Vuissens et la Mention honorable à Baroche Dempsey CASPIRINE qui appartient à Barbey Pascal à Dompierre.

Dans les catégories des vaches, les races étaient séparées. Les 52 vaches Holstein étaient réparties en six catégories.

La grande gagnante du jour



Doug Pitbull HOSAHARA, Nathalie Rey, Châble

a été Noël Sanchez ELLA de Saskia et Christophe Noël, puisqu'elle a obtenu le titre de Grande Championne ainsi que le titre de Meilleur pis. Elle s'est imposée les deux fois devant la jeune DG BRETAGNE (père : Explode) de Philippe Bise à Murist qui a obtenu les deux titres de réserve. La Mention honorable a été décernée

à Desgranges Shottbolt BEVERLY qui appartient aussi à Philippe Bise.

Enfin, c'est Doug Pitbull HOSAHARA de Nathalie Rey qui a reçu le titre de Mention honorable Meilleur pis.

Pour couronner la journée, Noël Sanchez ELLA a gagné le titre de Suprême Championne de toutes les races et Saskia et Christophe Noël ont aussi obtenu le prix de meilleurs exposants Holstein. 🐄



Desgranges Shottbolt BEVERLY Bise Philippe, Murist





## Les Croset Pikko ALLEGRESSE

ALLEGRESSE fait partie du cercle des vaches avec une production à vie de plus de 150 000 kg

Olivier Buchs

La famille Piccand de Farvagny-le-Petit a eu le plaisir de travailler pendant 17 ans avec la vache Les Crosets Pikko ALLEGRESSE. Ce qu'ALLEGRESSE a atteint pendant toutes ces années, fait rêver tout éleveur.

ALLEGRESSE est née deux jours avant le soir de Noël en 1997. Elle était le premier veau de la vache UKRIANE, laquelle a atteint plus tard une production à vie de 63 250 kg de lait chez la famille Piccand. Son père était le taureau suisse Ruegruet PIKKO. ALLEGRESSE a commencé sa première lactation en automne 2009 ; ce n'était de loin pas sa dernière ! ALLEGRESSE a vêlé douze fois au total, donnant vie à dix filles et à deux taureaux. Mais le plus impressionnant était la volonté d'ALLEGRESSE à produire du lait. Elle a atteint une production à vie de 165 645 kg de lait en douze lactations, soit une production de 26.3 kg par jour de vie.

ALLEGRESSE a aussi remporté beaucoup de succès comme vache d'élevage. Classée VG 89 dans sa onzième lactation, elle transmettait volontiers ses



Les Crosets Pikko ALLEGRESSE, Piccand Laurent & Frédéric, Farvagny-le-Petit

caractéristiques positives à ses descendants. Sa fille aînée, Les Crosets Lee DAUPHINE, a atteint une production à vie de 104 485 kg de lait, a été classée EX 90 et a reçu deux étoiles. Quant à sa deuxième fille, Les Crosets Journalist FOUGERE, elle a atteint un rendement à vie de 82 997 kg et une classification VG 89. Trois autres filles d'ALLEGRESSE sont classées VG et deux G+. Au niveau de la production, deux filles suivent notamment

les traces de leur mère : Les Crosets Riostar LILAS qui a produit à ce jour 54 804 kg de lait et sa demi-sœur, Les Crosets Liverpool NUAGE, qui a atteint jusqu'à présent 39 931 kg de lait en troisième lactation. Deux autres filles d'ALLEGRESSE sont actuellement en première et en deuxième lactation, alors que sa plus jeune fille, Les Crosets Pablo TIGRESSE, a tout juste 13 mois. Grâce à ses descendantes, ALLEGRESSE a obtenu quatre étoiles en tant que vache d'élevage. Malheureusement, la famille Piccand a été obligée de se séparer d'ALLEGRESSE au début de cette année, mais son héritage la rend immortelle.

Nous félicitons vivement la famille Piccand de ce succès et lui présentons nos meilleurs vœux pour son avenir, tant privé que professionnel. 🐄



La famille Piccand à l'occasion des Holstein Awards 2015





## Holstein Awards

Le 4 juillet dernier s'est tenue la 5<sup>e</sup> cérémonie des Holstein Awards

Maryline Guldin

C'est sous un chaud soleil que s'est déroulée l'édition 2015 des Holstein Awards. Près de 450 personnes se sont données rendez-vous à Saignelégier dans le canton du Jura pour participer à cet agréable moment de détente réservé aux éleveurs Holstein et à leurs familles.

Au cours de la cérémonie officielle animée comme l'année dernière par Christof Bühler, plus de 200 distinctions ont été distribuées. Le point d'orgue de la manifestation fut l'attribution des cinq titres de Maître éleveur 2015 à :

- Jost Barmettler à Alpnach Dorf (OW), avec le préfixe STIEGMETT
- Guy Cardinaux à La Joux (FR), avec le préfixe CLAIR

DELUNE

- Claude et Alexandre Cotting à Ependes (FR), avec le préfixe COTTING
- Samuel Hochuli à Küttigen (AG), avec le préfixe HOKUE
- Dominique Savary à Sâles (FR), avec le préfixe GRAND-CLOS

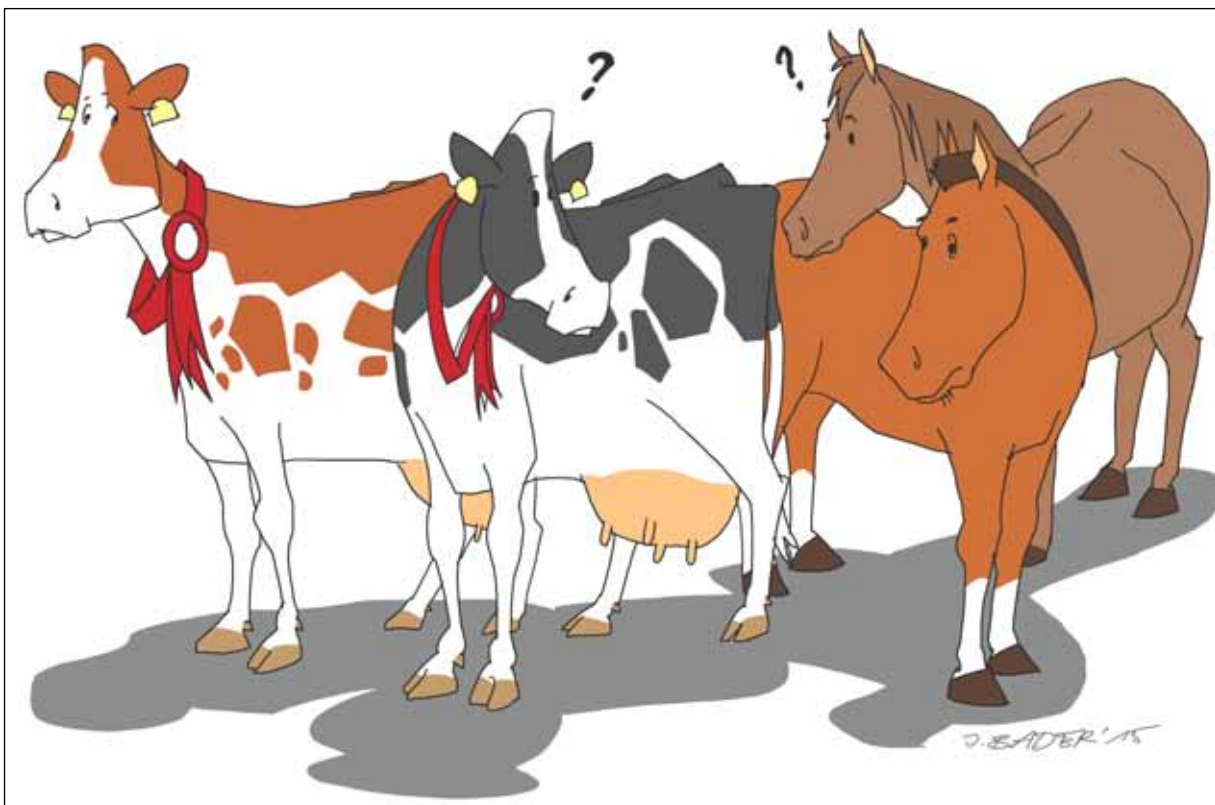
L'animation musicale était assurée par Nicolas Besancet à la flûte de pan et l'orchestre champêtre La Vigaitse. Le repas élaboré autour des spécialités jurassiennes a réuni les participants dans le magnifique cadre de la halle du marché concours.

Dans une ambiance festive et conviviale le tirage au sort de l'après-midi a fait une dizaine de chanceux qui se sont partagés de superbes prix dont plusieurs

week-ends dans l'Arc jurassien.

Les enfants n'étaient pas en reste. Un programme d'animation a été spécialement élaboré à leur attention. Ils ont ainsi pu assister à un spectacle de magie, s'essayer à la sculpture sur ballons et participer aux nombreux jeux encadrés par des animateurs professionnels.

Encore un tout grand merci au cercle 2 (fédération jurassienne, fédération neuchâteloise et syndicat du Jura-bernois) pour l'organisation de cette merveilleuse journée. La prochaine édition des Holstein Awards se déroulera le samedi 2 juillet 2016 dans le cercle 5 (AG, SO, BL). 🐾



La 5<sup>e</sup> édition des Holstein Awards...au pays du cheval !



Holstein Awards 2015



Holstein Awards 2015



Holstein Awards 2015



Holstein Awards 2015



Holstein Awards 2015





Holstein Awards 2015



Holstein Awards 2015



Holstein Awards 2015



Holstein Awards 2015



Holstein Awards 2015





Holstein Awards 2015



Holstein Awards 2015



Holstein Awards 2015 - Maîtres éleveurs 2015





Holstein Awards 2015



Holstein Awards 2015



Holstein Awards 2015



Holstein Awards 2015



Holstein Awards 2015



Holstein Awards 2015



### LES VERNES Pierre-Yves Cardinaux – 1699 Bouloz / FR

Éleveur Holstein ET coureur à pied

Maryline Guldin

Pierre-Yves a terminé son apprentissage en 2006, obtenu son brevet en 2010 et réussi sa maîtrise en 2012. Tout cela sans perdre son souffle, normal pour un coureur ! Marié, papa de deux filles, Lucie (14,5 mois) et Tess (2 mois), il gère avec son papa une exploitation de 24 ha située à 910 mètres d'altitude en ZM1. « Nous gardons en moyenne 23 vaches laitières plus le jeune bétail et nous produisons du lait pour la fromagerie de Bouloz-Porsel.

En terme d'élevage, l'objectif de Pierre-Yves est la vache fonctionnelle, avec un bon pis. « La production n'est pas le critère principal. Je cherche à produire avec les fourrages de l'exploitation sans trop forcer sur les concentrés. Comme je ne donne pas d'ensilage, j'essaie de faire du foin et du regain de la meilleure qualité possible.

La vache qui a principalement marqué l'élevage LES VERNES est Les Vernes Goldwyn ESTONIE, VG89. Pierre-Yves a participé à plusieurs expositions avec elle. Disparue aujourd'hui, ESTONIE a



Pierre-Yves Cardinaux, son épouse et leurs enfants

laissé une descendance de qualité. Chez les Cardinaux, toutes les vachettes sont élevées et chaque année plusieurs vaches sont vendues.

C'est un peu par hasard que Pierre-Yves s'est pris de passion pour la course à pied. « Depuis tout jeune, j'ai toujours aimé le sport. J'ai joué au foot jusqu' à l'âge de vingt ans. Après, je me suis un peu lassé et c'est à ce moment-là que je me suis mis à courir un peu avec les copains.

J'ai continué durant l'armée. J'y ai pris goût et je me suis inscrit à ma première course. L'année suivante je participais à trois courses et depuis je prends part à quinze-vingt course par année ! Ma persévérance, je la puise dans le plaisir que me procure ce sport et dans les résultats que j'obtiens. »

Concilier travail, vie de famille et course à pied reste toutefois une équation de haut vol. « Je prends le temps et m'en donne les moyens. Quand on a la volonté, on y arrive ! » Pierre-Yves reconnaît néanmoins qu'il n'y arriverait pas sans l'aide de son papa. Pour faciliter encore les choses, il a beaucoup investi dans la mécanisation de son exploitation. « C'est important pour moi d'être efficace dans mon travail, surtout que depuis 2013, j'effectue aussi quelques comptabilités pour les agriculteurs par le biais de Grangeneuve. Cette nouvelle activité me plaît beaucoup mais m'impose une organisation sans faille. »



Ferme LES VERNES





Pierre-Yves s'entraîne trois à quatre fois par semaine durant une heure environ, soit le soir juste après avoir fourragé ou tôt le matin. « Ce planning me permet de dégager du temps pour ma famille. J'ai de la chance d'avoir une épouse qui m'encourage beaucoup et qui me suis sur les courses, sans cela ce serait impossible. »

Pierre-Yves est particulièrement attentif à la fatigue et n'hésite pas à manquer un entraînement s'il le juge nécessaire. Il prête aussi attention à son alimentation car cela joue un rôle primordial lors de la récupération.

La course à pied permet à Pierre-Yves de se changer les idées, de sortir du milieu agricole et de rencontrer d'autres personnes.

Son plus beau souvenir de l'année : sa victoire lors de la course autour du lac de la Gruyère qui lui a permis de remporter une



Concilier deux passions

machine à laver. Depuis deux ans, il court avec les élites lors de la Corrida Bulloise. « C'est toujours impressionnant de courir avec tout ce monde autour de soi ! » Pierre-Yves aime tout particulièrement le Morat-Fribourg où il réalise toujours une bonne course et où l'ambiance est formidable. Cette année, il prendra également pour la troisième fois le départ du mythique Sierre-Zinal.

Pierre-Yves estime que la course à pied est un sport ouvert à tout le monde. « En s'entraînant, on peut arriver à beaucoup de résultats et de satisfactions ».

Finalement, il existe beaucoup de similitudes entre l'élevage Holstein et la course à pied, pas étonnant que notre éleveur excelle dans les deux domaines... 🐄



Pierre-Yves Cardinaux



## Le rêve d'Holly - partie 8

Les aventures d'Holly, la petite vache Holstein et Lutz le chat des forêts norvégiennes

Maryline Guldin

Après ces émouvantes retrouvailles, Eileen conduisit tout le monde jusqu'à sa voiture. Il était maintenant grand temps de partir pour le nord à la recherche des Highland Cattle.

Holly était si heureuse d'avoir retrouvé ses amis qu'elle tenait difficilement en place et les magnifiques paysages composés de landes et de bruyères n'avaient aucun effet calmant sur son état euphorique. Devoir effectuer un long trajet en voiture s'avéra une épreuve ardue pour elle et aussi pour Lutz qui n'arrivait jamais à s'endormir car Holly trouvait toujours un prétexte pour le serrer dans ses bras. Fort heureusement Eileen avait tout prévu, et après quelques heures de route ils atteignirent un magnifique château niché dans un vaste parc dissimulé au cœur d'une forêt.

- Oh ! C'est magnifique s'exclama Holly en contemplant la superbe demeure d'un œil rêveur.
- De toute beauté renchérit Lutz en admirant le vénérable édifice composé de nombreuses tours et d'un donjon magistral.
- C'est ici que vous passerez votre première nuit en Ecosse! annonça Eileen.

Holly et Lutz se regardèrent bouche bée. Ni l'un ni l'autre n'avait jamais dormi dans un véritable château. Lutz s'imaginait un peu comme un chevalier tandis qu'Holly se rêvait en princesse.

Eileen gara sa petite voiture et



après avoir traversé une vaste place en gravier ils arrivèrent au pied d'un immense escalier. Ils n'avaient pas encore posé les pattes sur la première marche que l'antique porte en chêne du château s'ouvrit en grand livrant passage au couple de châtelains qui les accueillit chaleureusement.

- Bonsoir et bienvenue à Tiroran Castle ! Permettez-moi de me présenter, je suis Lord McLean, mais appelez-moi Lawrence, ça sera plus conviviale, et voici mon épouse Lucy.

Ils se serrèrent la main. Holly était un peu impressionnée par Lawrence, il était très grand, ses cheveux mi-longs qu'il portait coiffés en arrière étaient blancs comme neige et il devait être âgé d'environ cinquante ans. Il avait beaucoup de prestance et ses yeux bleus qui se posaient avec curiosité sur ses hôtes scin-

tillaient d'un éclat malicieux. Lutz quant à lui nota avec un plaisir non dissimulé que le Lord portait un kilt aux couleurs de son clan. L'épouse de Lawrence était beaucoup plus petite que lui et toute menue. Elle avait des cheveux bruns coupés au carré et des yeux noisette. Elle les précéda dans le hall du château avant de les conduire jusqu'à leurs chambres respectives.

- Installez-vous et faites comme chez vous, dès que vous serez prêts, rejoignez-nous au salon.

Holly et Lutz n'avaient pas assez de leurs deux yeux pour tout regarder. Le décor qui les entourait était incroyable. Les murs étaient ornés de nombreux tableaux représentant la famille McLean et dans les couloirs ils avaient croisé de vieilles armures. Dans sa chambre Holly découvrit un lit à baldaquin comme ceux des princesses dans les contes de fées !





Quant à Lutz, dès qu'il fut seul dans sa chambre, il s'empressa de revêtir son kilt. Il voulait faire bonne impression. Après une rapide toilette de chat, il descendit au salon. Comme le château était très vaste, Lutz se trompa deux fois de chemin avant d'arriver à bon port.

Ils passèrent une agréable soirée en compagnie de Lawrence et de Lucy. Mr. McLean leur posa de nombreuses questions sur la Suisse auxquelles ils répondirent avec plaisir. Le repas fut à nouveau excellent et Lutz n'eut pas besoin d'entamer sa réserve de croquettes. Lawrence lui proposa même un whisky pour aider à la

digestion mais le chat déclina poliment. Il avait déjà eu son compte d'expériences culinaires pour la journée.

Ils restèrent longtemps à papoter au coin du feu et lorsque les yeux d'Holly se fermèrent tout seul, Eileen décréta qu'il était temps d'aller se coucher.

Une fois seule, couchée dans son grand lit à baldaquin, Holly se sentit un peu perdue. Elle avait du mal à trouver le sommeil. Soudain, elle entendit un craquement suivi d'un bruit de frottement, comme si quelqu'un grattait contre la porte de sa chambre.

- C'est toi Lutz ? demanda Holly inquiète.

Pas de réponse. Cependant les bruits continuaient, toujours plus forts et ils semblaient se rapprocher. Par prudence, Holly remonta son drap par-dessus sa tête et ferma très fort les yeux. Cela ne l'empêcha toutefois pas d'entendre le parquet grincer et des bruits de pas autour de son lit. Qu'est-ce que cela pouvait bien être ?

À suivre... 🐾



## Concours conseil d'accouplement

### Les résultats

Maryline Guldin

Vous avez été nombreux à participer à notre concours pour tenter de gagner un conseil d'accouplement et nous vous remercions de votre intérêt. Il fallait trouver au total 9 vaches dissimulées dans l'édition de mai des Holstein News.

L'heureux vainqueur est **M. Philippe Python à Berlens**. Toutes nos félicitations !

Notre conseiller Olivier Buchs se rendra prochainement chez lui pour apporter un conseil d'élevage et d'accouplement professionnel correspondant aux objectifs stratégiques d'élevage de l'exploitation et tenant parfaitement compte des forces et faiblesses de chaque femelle à inséminer.



Cotting Man O Man BANROSE, Cotting Claude & Alexandre, Ependes

Vous n'avez malheureusement pas gagné un conseil d'accouplement mais êtes intéressé par cette prestation ? N'hésitez pas à contacter Olivier Buchs au

026 305 59 07 ou par e-mail à [buchs@holstein.ch](mailto:buchs@holstein.ch). 🐾

### 2015-2016

29 août 2015	Marché-Concours Bovin des Franches-Montagnes Halle cantine, Saignelégier	14 novembre 2015	Regio-Schau Schwand Münsingen, BE
12 septembre 2015	Journée des jeunes éleveurs bernois	28 novembre 2015	Junior Expo Berne, Thoune
19 septembre 2015	Marché-Concours Bulle Espace Gruyère, Bulle	01 décembre 2015	Vente AHZV - 20h00 Vianco Arena, Brunegg
19 septembre 2015	Exposition d'automne, Entlebuch	4-5 décembre 2015	Junior Expo Bulle Espace Gruyère, Bulle
26 septembre 2015	Exposition des quatre races - WEGA, Weinfelden	12 décembre 2015	Exposition d'Elite de Suisse orientale Wattwil (SG)
31 octobre 2015	JunExBa, Kätzlimatt, Mümliswil	19 décembre 2015	6e Junior Show Schwyz Markthalle Rothenthurm
07 novembre 2015	Expo HVZV Wiggertal In der Chommle Gunzwil	14-17 janvier 2016	Swiss Expo Palais de Beaulieu, Lausanne

#### ONT COLLABORÉ À CE NUMÉRO:

##### Rédaction :

Pascal Monteleone  
Maryline Guldin  
Olivier Buchs  
Timothée Neuenschwander  
Eric Barras  
Qualitas  
Joël Bader (illustrations)

##### Edition, abonnements :

Fédération suisse d'élevage Holstein  
Rte de Grangeneuve 27  
CH-1725 Posieux  
Tél. : 026 305 59 00  
info@holstein.ch  
www.holstein.ch

##### Impression :

Imprimerie MTL SA  
Rte du Petit-Moncor 12  
CH-1725 Villars-sur-Glâne  
Tél. : 026 401 13 13  
Fax : 026 401 13 15  
imprimerie@mtlsa.ch  
www.mtlsa.ch

##### Traduction :

Gilles Bolliger

##### Tirage :

Français : 800 exemplaires  
Allemand : 1'500 exemplaires

##### Parution :

5 fois par an

24 mars 2016	Assemblée des délégués
2 avril 2016	EXPO Bulle Espace Gruyère, Bulle
2 juillet 2016	Holstein Awards

#### PROCHAINE PARUTION: OCTOBRE 2015 - SEMAINE 43 (19-24.10.15)

**ERRATUM** : Sur la photo ci-dessous il s'agit de la vache BARÇA à Patrick Chételat et non de BLACK ERLE à Thoman Silvia & Gaudenz comme indiqué dans l'édition de mai. Avec toutes nos excuses.



Chételat Goldsun BARÇA, Chételat Patrick, Courcelon