

HOLSTEIN NEWS

S W I T Z E R L A N D

Décembre 2015

- Sélection génomique
- Données santé
- Conseil d'accouplement



Joyeux Noël et Bonne année 2016 !

SOMMAIRE

Édito.....	02
Éleveurs: ce qu'il faut savoir.....	03
La vache qui flashe.....	12
Maître éleveur Holstein.....	14
Expositions - succès des éleveurs.....	18
Les talents cachés des éleveurs.....	24
Familles & enfants.....	26
Agenda & Impressum.....	28

couverture : Suprême Goldwyn NORENE,
Patrick Demont, Cugy

Il y a quelques temps j'ai été interpellé par un éleveur Holstein établi. Son message était clair et correspondait, d'après lui, à l'avis d'un grand nombre de ses collègues. En résumé, il a exprimé la difficulté croissante à manager un troupeau Holstein performant sans recours à la ration totale mélangée. Parce qu'une alimentation qui ne correspond pas exactement aux besoins se paie cash sur la fécondité ou la résistance aux maladies. Pourtant amoureux de la vache Holstein, cet éleveur me disait songer avec regret à une race plus robuste si la sélection Holstein se poursuit de manière trop axée sur la productivité.

Oui, la vache Holstein productive nécessite un carburant de haute qualité, une pneumatique adaptée et un pilote attentif. Non, la vie d'une vache Holstein sans ration totale mélangée n'est pas impossible, preuve en sont toutes les régions herbagères dans lesquelles elle donne entière satisfaction. Deux éléments de réponse à cet éleveur : premièrement la sélection Holstein en Suisse n'est plus axée sur la performance laitière à tout prix. Si la production doit rester un caractère principal pour notre race, le nouvel ISET, traduction chiffrée du but d'élevage Holstein ne place la production des kg de lait qu'en 8ème position. Le poids le plus grand reste attribué aux kg de protéine, mais les autres caractères privilégiés sont la durée d'utilisation, l'indice morphologie ITP et le système mammaire, puis les cellules, les membres et les kg de gras. Deuxièmement l'offre en taureaux d'IA reste large et permet à chacun de trouver ce qui correspond à ses besoins et ses conditions de production. Y compris des taureaux avec une valeur d'élevage kg lait basse, et des taureaux avec une valeur d'élevage stature inférieure à 100.

Une chose est cependant évidente : les éleveurs n'ont plus le temps ni les moyens de s'occuper de vaches à problème. Qui ne recherche pas aujourd'hui une vache Holstein fonctionnelle ? Cette recherche doit rester aussi la priorité numéro un des sire analysts pour une offre génétique Holstein adaptée aux besoins de tous les éleveurs.

Pascal Monteleone



Sélection génomique

Procédure

Pascal Monteleone

A partir du 1er janvier 2016, Qualitas va doubler le nombre d'imputations et contribuer ainsi à raccourcir la procédure pour la sélection génomique ou le délai entre une prise de poils et la publication des valeurs d'élevage génomique correspondantes. C'est l'occasion de rappeler que ce délai dépend de plusieurs intervenants, et qu'il dure dans le meilleur des cas un mois. Il peut durer plus de trois mois dans le pire des cas. Les situations suivantes peuvent contribuer à prolonger ce délai :

- Courrier B ou problème à la Poste entre le donneur d'ordre et Qualitas.
- Mauvaise qualité de l'échantillon de poils qui nécessite une deuxième analyse ou même un nouvel échantillon de poils chez Gene Seek.
- Réception du génotype chez Qualitas directement après le lancement d'une imputation.



Rogy Goldwyn GHARDAIA, Demierre Joe, La Joux

- Animal complet non enregistré au herdbook de swissherdbook, incompatible avec l'évaluation génétique commune.
- Erreurs d'imputation.

En tant que donneur d'ordre, vous pouvez contribuer à maintenir le délai pour la sélection génomique au plus court en

garantissant la meilleure qualité possible à l'échantillon de poils (respecter les instructions), en privilégiant le courrier A, et en étant attentif au planning de Qualitas. Les instructions pour le prélèvement d'échantillons de poils ainsi que le Planning VEGO 2016 de Qualitas sont publiés sur www.holstein.ch → Génétique → Sélection génomique.

Qui	Quoi	Remarques
Donneur d'ordre	Prise échantillon de poils; compléter formulaire online	Attention à la qualité de l'échantillon
Donneur d'ordre	Envoi échantillon par poste à Qualitas	Courrier A à privilégier
Qualitas	Réception / traitement des échantillons; envoi par poste à Gene Seek	24 envois par an (envoi le premier et le troisième mardi de chaque mois).
Gene Seek	Réception et genotypage LD ou 50K (dure environ 15 jours)	La qualité de l'échantillon de poils joue un grand rôle. Si insuffisante → deuxième analyse requise ou nouvel échantillon requis. Le délai est alors prolongé de minimum 15 jusqu'à plus de 50 jours.
Qualitas	Réception des génotypes	Au fur et à mesure
Qualitas	Imputation (dure 3 jours, du mardi)	24 imputations par an (première et troisième semaine de chaque mois). Imputation d'un animal Holstein possible seulement s'il est enregistré correctement chez swissherdbook. Le délai est prolongé de 15 jours si l'absence d'enregistrement est décelée après l'imputation.
FSHO	Réception VEGO et annonce au donneur d'ordre	Deuxième et quatrième lundi de chaque mois. En cas d'erreurs ou données incomplètes constatées à la réception, le délai est prolongé de 5 à 10 jours pour les animaux manquant.

Description de la procédure pour la sélection génomique

QUALITAS[®] Valeurs d'élevage

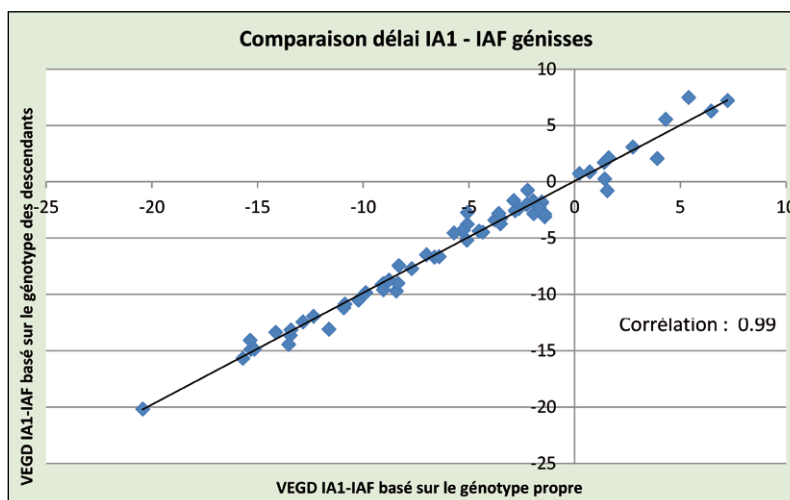
Valeur d'élevage génomique sans génotypage

Irene Häfliger, Qualitas

Les valeurs d'élevage génomiques ont fait leurs preuves et sont aujourd'hui établies et acceptées. Le gain d'informations et de temps fait de la sélection génomique un outil indispensable pour l'élevage bovin suisse. Le nombre de veaux génotypés allant croissant, celui des parents qui ont plusieurs descendants génotypés augmente. L'imputation fournit également un résultat pour ces parents. Ces derniers mois, l'exactitude des valeurs d'élevage génomiques pour les parents sans génotypage qui ont au moins 4 descendants génotypés a donc été examinée.

Depuis 2013, des imputations sont exécutées en routine pour les populations de vaches laitières suisses. Les génotypes d'animaux génotypés LD (7'000 SNP) sont complétés jusqu'à ce qu'ils aient la quantité de données de génotypes 50K (50'000 SNP). Cela se fait avec une précision de > 99 %, de petites pertes d'exactitude (1 à 2 %) pouvant être observées s'il y a des ascendants sans génotypage dans le pedigree des veaux.

Au cours des années passées, le nombre de jeunes animaux génotypés est allé continuellement croissant. Etant donné les répercussions positives sur le progrès zootechnique, cela ne peut qu'être salué. Parallèlement, il y a toujours davantage de parents (vaches) qui ont plusieurs descendants génotypés. A l'aide de données de la race Brune, l'exactitude de l'imputation d'animaux sans génotypage sur la base de descendants et /



ou ascendants a donc été examinée ainsi que les conditions qui doivent être remplies pour une imputation appropriée. A cette fin, des données SNP de vaches génotypées ayant plus de 4 descendants ont été supprimées dans le jeu de données pour obtenir un résultat d'imputation pour ces vaches sur la base de leurs descendants. Le résultat de cette imputation a ensuite été utilisé pour calculer les valeurs d'élevage génomiques. Le degré de concordance des valeurs d'élevage génomiques imputées avec les valeurs d'élevage génomiques originales est l'indicateur de l'exactitude. 63 vaches Brunnes ont été à disposition pour l'évaluation. Les critères suivants sont entrés dans l'évaluation : kg lait, cellules somatiques, profondeur du pis et délai IA1-IAF génisse.

La corrélation des valeurs d'élevage génomique directe VEGD est de 0.97 pour les kg lait, de 0.97 pour les cellules somatiques, de 0.93 pour la profondeur du pis et de 0.99 pour le délai IA1-IAF génisse (gra-

phique). Le tableau 1 en donne un aperçu. Les VEGD se fondent uniquement sur des données imputées à l'aide du pedigree montrent donc une très bonne concordance avec les VEGD sur la base des SNP réels et ce pour tous les critères observés.

Actuellement, le set d'estimation Holstein contient 506 animaux (335 vaches, 171 taureaux) qui ne sont pas génotypés eux-mêmes, mais qui ont au moins 4 descendants génotypés. A partir de janvier 2016, des valeurs d'élevage génomiques seront publiées automatiquement pour ces animaux. Le set d'estimation sera ainsi complété avec des animaux supplémentaires.





Conseil d'accouplement

Mannenried Hampton LUISANA, 1er veau issu d'un plan d'accouplement est né !

Olivier Buchs / Maryline Guldin

En décembre 2014, Matthias Thomet de Berne a été un des premiers éleveurs Holstein à bénéficier des compétences de notre conseiller zootechnique.

Matthias apporte quelques précisions : « Je m'intéresse énormément aux vaches et à l'élevage, mais je ne dispose pas de suffisamment de temps pour m'investir dans l'étude de la génomique. Aussi, le conseil d'accouplement proposée par la Fédération tombait pour moi à point nommé ! »

C'est donc sans hésiter que Matthias a pris contact avec Olivier Buchs afin qu'il établisse pour son troupeau un plan d'accouplement personnalisé. Olivier se souvient : « Dans le cas de Mannenried Wegas LUISSELLA, il s'agissait d'améliorer les critères fonctionnels et la croupe. Le choix s'est donc porté sur HAMPTON, un taureau génomique dont les critères fonctionnels sont excellents et qui possède surtout une valeur de croupe exceptionnelle. » La petite vachette Mannenried



Matthias Thomet, Olivier Buchs & Mannenried Hampton LUISANA

Hampton LUISANA qui est née le 9 novembre 2015 est ainsi devenue le premier veau issu du conseil d'accouplement. Sur les papiers elle tient déjà toutes ses promesses. L'avenir nous dira s'il en sera de même dans la réalité.

Mais, une chose est sûre, LUISANA qui ignore tout de sa célébrité, fait d'ores et déjà la fierté de son éleveur ! 🐄



Delaberge DIABLO

Un taureau à tester supplémentaire pour les exploitations de testage

Olivier Buchs

Swissgenetics lance Delaberge DIABLO comme taureau à tester supplémentaire. Il s'agit d'un fils précoce d'Enforcer issue d'une famille de vaches profonde remontant à Miss Mark MAUI. Il transmet un rendement laitier élevé de +2531 kg de lait

ainsi que de très bons caractères fonctionnels ce qui se retrouve dans son très haut ISET de 1555. Si on regarde de plus près ses valeurs d'élevage pour la morphologie, on remarque immédiatement sa valeur élevée pour la note partielle des

membres (133) ainsi que sa valeur d'élevage pour le caractère laitier (133). DIABLO est disponible dès maintenant auprès de tous les techniciens d'insémination de Swissgenetics. 🐄



FERTALYS

Première mise en valeur

Eric Barras

Disponible depuis le 1er juin 2014, le test de gestation FERTALYS rencontre un grand succès auprès des éleveurs Holstein. Plus d'un éleveur sur deux a déjà utilisé ce nouveau service et en moyenne 22 tests FERTALYS ont été réalisés par exploitation depuis son lancement, 27000 tests au total.

La simplicité de la commande lors du contrôle laitier officiel, la transmission directe des résultats par SMS ou par mail expliquent en partie ce succès. Il faut également mentionner l'excellente collaboration entre Suisselab et les fédérations d'élevage.

Lors de son stage auprès de la Fédération Holstein, Rebeka Egli a mis en valeurs les résultats disponibles jusqu'ici. Seuls les résultats des tests plausibles ont été analysés (≥ 60 jours après le vêlage et ≥ 28 jours après la dernière insémination).

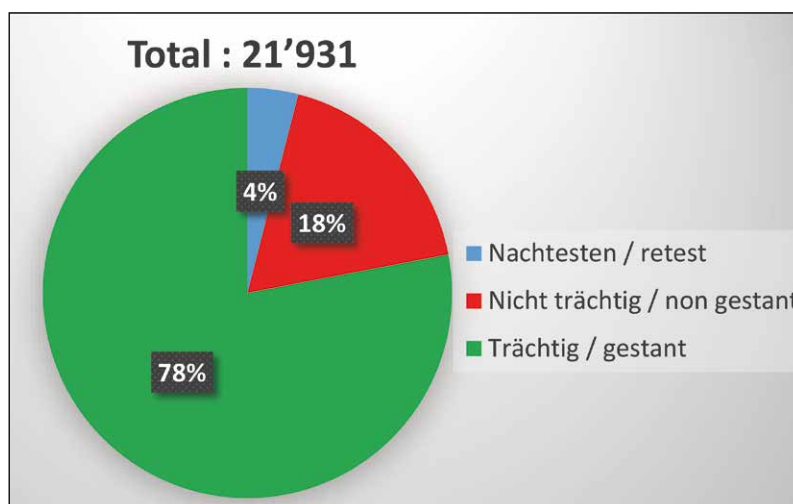
Le graphique 1 montre les résultats moyens obtenus avec le test de gestation. Les retests correspondent aux données du fabricant. En moyenne, les tests FERTALYS sont réalisés au 67ème jour de gestation.

Une deuxième analyse permet de mettre en lumière les résultats en fonction du système de traite, plus particulièrement des exploitations avec robot (graphique 2).

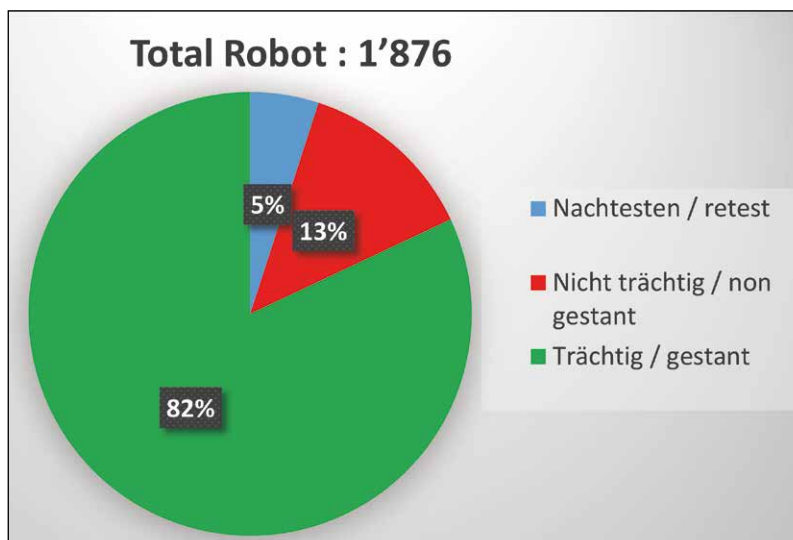
Nous constatons une augmentation des retests de 1% et des vaches annoncées gestantes de 4%. Selon une étude menée fin

2014 par IDEXX, le fabricant du test, le problème peut s'expliquer par le phénomène du carry-over, soit un mélange du lait de la vache précédente avec le lait de la vache contrôlée. 7.3% des vaches contrôlées avec un robot de traite (4.7% avec salles de traite) avaient du lait mélangé avec celui de la vache précédente ce qui augmentait les résultats «gestants » alors que la vache était en réalité non gestante (faux positifs).

Concernant la période de l'année durant laquelle le test de gestation est réalisé, il n'y a pas de différences significatives entre janvier et décembre. 🐄



Graphique 1



Graphique 2



Données santé

Enregistrez vos données et faites géntoyer gratuitement vos animaux !

Timothée Neuenschwander

Depuis plus de 2 ans les données santé peuvent être enregistrées sur HolsteinVision. Jusqu'à présent 307 éleveurs ont profité de cette possibilité et ont enregistré des données, mais lorsque l'on ne prend en compte que les producteurs qui enregistrent régulièrement, ce nombre descend à environ 140. Cela représente moins de 10% des éleveurs actifs. Ce ne sont donc que quelques exploitations qui, pour le moment, enregistrent des données santé.

Ces exploitations ont enregistré plus de 11'000 diagnostics depuis le début de la collecte des données. Le graphique 1 montre l'évolution de la collecte des données par trimestre. On remarque une fluctuation saisonnière (plus de données collectées durant l'hiver et le printemps qu'en automne). Mais on remarque également une augmentation régulière de l'enregistrement des données santé. Depuis le début de l'année, Holstein Mobile a donné une nouvelle impulsion à l'enregistrement de ces données.

Les données santé

Flyer données santé

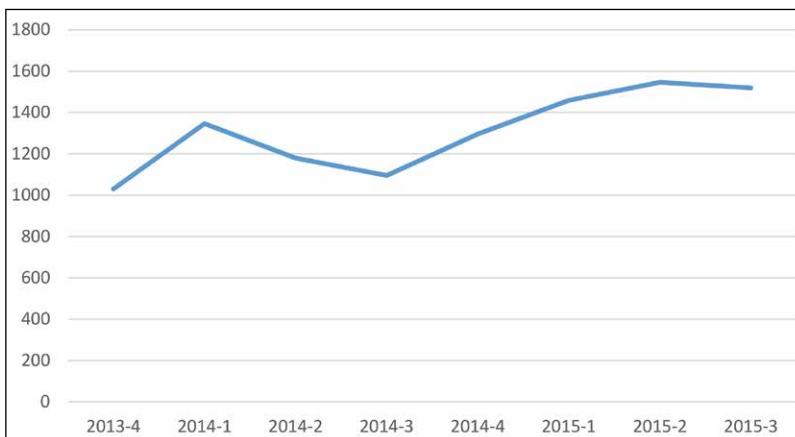
- > Enregistrement des maladies
- > Suivi du troupeau
- > Journal des traitements

L'enregistrement des données santé dans HolsteinVision apporte les avantages suivants aux

éleveurs :

- Journal des traitements gé-

né automatiquement sur la base des données enregistrées ;



Graphique 1 : évolution de la collecte des données par trimestre

- Suivi de l'évolution des maladies dans le troupeau et comparaison avec d'autres troupeaux enregistrant des données ;
- Génération d'une vue d'ensemble de tous les cas de maladies d'une vache durant sa vie ;

En plus de ces résultats directs pour les éleveurs, la Fédération



offre le génotypage gratuit des animaux femelles dans les exploitations de testage qui enregistrent suffisamment de données santé. Les éleveurs ayant profité de cette opportunité ont déjà obtenus quelques résultats qui placent leurs animaux dans la Top-Liste des génisses génomiques. Dans le tableau 1, on trouve la liste des génisses à plus de 1400 ISET qui ont été génotypées dans le cadre de ce programme. Il peut être utile de relever que certains animaux ont gagné plus de 100 points ISET

Name / Nom	Pedigree	ISET
Frydom Enforcer ARMAGEDA	ENFORCER x AL	1503
Terra Plana Mccutchen CLOE	MCCUTCHEN x WYMAN	1486
Terra Plana Lingo CHENOA	LINGO x SEAVER	1450
Grand-Clos Doorman CALLY	DOORMAN x DEMPSEY	1440
Terra Plana Doorman CAYENNE	DOORMAN x DEMPSEY	1433

Tableau 1 : liste des génisses à plus de 1400 ISET

avec leur valeur génomique. Ce ne sont donc pas seulement les animaux avec une haute VE ascendante qui bénéficient de ce programme.

Alors, si vous enregistrez déjà des données santé, faites génotyper GRATUITEMENT vos animaux. Peut-être qu'une génisse du Top 100 ISET attend d'être découverte dans votre troupeau ! 🐄



Holstein Mobile

Beaucoup de nouveautés dans la dernière version

Maryline Guldin

La nouvelle version d'Holstein Mobile est maintenant disponible. Elle intègre de nombreuses nouveautés qui rendent cette application encore plus pratique et conviviale comme les inscriptions pour la classification, la saisie des événements fertilité, les actions fertilité, les résultats Fertalys et une boîte à messages.

Pour tous les éleveurs qui n'utiliseraient pas encore Holstein Mobile, c'est le moment ou jamais de télécharger cette application. Holstein Mobile, votre troupeau dans votre poche ! 🐄



Anne-Mette Evers

Heinzer Gen. Resolute ROSANA, Heinzer Rochus & Peter, Walchwil



Contrôle laitier

Méthode ATM4-7d

Pascal Monteleone

Dans les dernières Holstein News d'octobre, nous avons présenté la méthode de contrôle laitier ATM4-7d. Pour les exploitations qui le souhaitent et qui sont équipées de débimètres électroniques connectés au PC, c'est la moyenne calculée sur 7 jours qui fait office de pesée en lieu et place de la production mesurée sur 24 heures. Nous informons les exploitations intéressées à cette méthode ATM4-7d que c'est le tarif du contrôle laitier AT4 qui s'applique. 🐄



PROSKA, Hurni Brigitte, Rosshäusern



Cartes d'étable 2016

CDH mentionné

Eric Barras

Comme déjà mentionné dans les dernières communications, les animaux risquant d'être porteurs du CDH sont mentionnés sur les cartes d'étable avec CDH-R. Pour ces animaux, il faut éviter les accouplements avec des

taureaux porteurs CD1.

Autre modification, le tri des animaux sur les cartes :

1. N° de collier s'il est enregistré à la Fédération Holstein

2. Alphabétique

Les nouvelles cartes d'étable seront envoyées à la mi-décembre à tous nos membres. 🐄

Name/Nom		Identität/Identité		Geb./Nais. Gek./Vél.		1. Besamung/1ère insémination		2. Besamung/2e insémination		3. Besamung/3e insémination		Bemerkung		
Halsband Nr./N° collier		HOL >= 87.5% *		Datum/Date		Stiername/Nom taur.		Datum/Date		Stiername/Nom taur.		Remarques		
KB-Vater/Père IA		Identität/Identité		CDH Lac./Lak.		Bes.-Nr./N° ins.		Stier Ident. taur.		Bes.-Nr./N° ins.		Stier Ident. taur.		Sp. Code
ALGERIE	CH	120.0632.5337.2	07.08.07	24.10.14										
ALONSO	CH	120.0442.7039.8		L5 *										
LILIPUCE	CH	120.0983.1918.0	26.11.11	23.07.15										
SEAVAR	US	137012381.8		L2 *										
EGYPTE	CH	120.1084.5286.9	02.07.13	03.11.15										
SHADOW	US	138348913.0		L1 *										
DRUMMOND	CH	120.1032.3335.7	03.11.12	21.03.15										
BRAXTON	US	61898423.5	CDF	L1 *										
LAVIGNE	CH	120.0632.5361.7	05.03.08	30.04.15										
AIRRAID	US	131688542.8		L5 *										
FANCHETTE	CH	120.0983.1936.4	20.03.12	05.07.15										
WINDBROOK	CA	7816429.0	CDH-R	L2 *										
LILAS	CH	120.0824.2668.9	23.08.09	08.06.15										
LIGHTNING	US	134229692.2		L4 *										

Carte d'étable 2016



Zollikofen

FERTALYS

Nouveau tarif

Pascal Monteleone

Bonne nouvelle pour les éleveurs : suite au beau succès que rencontre le test de gestation dans le lait FERTALYS, et suite aussi aux bons résultats financiers, Suiselab SA a décidé de réduire le prix du test FERTALYS de manière substantielle et de façon rétroactive.

En conséquence, le tarif appliqué pour le contrôle de gestation FERTALYS est de CHF 9.50 + TVA pour tous les tests réalisés à partir du 1er juillet 2015. 🐄



Certificat zootechnique

Publication des haplotypes affectant la fertilité, du CDH et autres variants génétiques

Eric Barras

Depuis le 1er décembre 2015, le certificat zootechnique et les catalogues HolsteinVision contiennent de nouvelles informations au niveau des variants génétiques. Si l'animal dispose d'une analyse génomique récente, les haplotypes affectant la fertilité sont publiés ainsi que la nouvelle tare héréditaire CDH. Les résultats de la Kappa caséine et la Béta caséine A2 apparaissent également si l'analyse a été effectuée.

Pour l'instant, ces informations sont seulement publiées au niveau de l'animal et pas encore au niveau de son ascendance.

Pour les haplotypes (HH1 – HH5) H1F signifie que l'animal n'est pas porteur, H1C l'animal est porteur. Les cinq haplotypes affectant la fertilité représentent cinq maladies différentes. Un porteur H1C ne doit pas être accouplé avec un porteur H1C mais peut être

accouplé avec un porteur H3C.

Pour la déficience en cholestérol CDH, CDF signifie que l'animal n'est pas porteur.

CD1 signifie que l'animal est porteur; CD3 signifie que l'animal est probablement porteur. Cette distinction provient du fait que le test actuel est un test marqueur

et pas encore un test sur le gène.

Kappa caséine : AA, AB, BB, AE, BE, EE. B est le variant recherché pour un meilleur rendement fromager, E est le variant à éviter.

Béta caséine A2 : A1A1, A1A2, A2A2. Le lait A2 semble être plus digeste pour la consommation humaine. 🐄



Du Devin Shout TIMEA, Lang Francis, Orbe



Nouveauté Shop Holstein

Le Powerbank Holstein - Le cadeau de Noël idéal !

Maryline Guldin

Le Powerbank ou batterie de secours est disponible dès maintenant dans notre Shop Holstien au prix de CHF 18.- TVA incluse.

Le Powerbank est très simple à utiliser, il suffit de le charger sur votre ordinateur au moyen du câble fourni. Vous pourrez ensuite recharger, grâce au Powerbank, votre smartphone ou votre tablette où que vous soyez sans avoir recours à une prise électrique. Brancher simplement votre appareil sur le Powerbank au moyen de votre câble habituel et le tour est joué !

Le Powerbank est à coup sûr le cadeau de Noël idéal pour les éleveurs et les fans de vaches Holstein ! 🐄



1. Charger le Powerbank sur votre PC (prise USB)



2. Recharger votre natel n'importe où au moyen de votre câble habituel et du Powerbank



Pour vos cadeaux de Noël, pensez aussi aux autres articles du shop



Haenni Goldwyn CORALINE

La vache d'élevage avec un fort potentiel qui monte

Olivier Buchs

Jusqu'à maintenant, la rubrique « La vache qui flashe » était marquée par des vaches confirmées, soit par leurs distinctions et leurs succès obtenus aux expositions, soit par leur descendance. Dans le présent numéro, nous souhaitons vous présenter une vache qui est morte il y a peu, mais qui laisse une descendance qui a déjà fait parler d'elle et dont le potentiel pourrait bien faire sensation à l'avenir. Il s'agit de Haenni Goldwyn CORALINE, dont les descendants sont en bonne voie pour conquérir l'élevage suisse.

Jean-Pierre Hänni d'Oleyres est un éleveur qui s'investi corps et âme. N'ayant ni fils, ni fille intéressé à reprendre son exploitation, il a décidé, en 2013, d'arrêter la production laitière et de se consacrer exclusivement à l'élevage et aux grandes cultures.

Le cheptel de M. Hänni possédait une grande valeur, puisque sept de ses vingt vaches étaient classifiées EX. Malgré cela, il a souhaité vendre ses vaches au moyen d'une petite annonce dans la presse.



Haenni Goldwyn CORALINE, Haenni Jean-Pierre, Oleyres

Une de ses vaches était exceptionnelle : Haenni Goldwyn CORALINE. « CORALINE manquait de capacité en tant que génisse, raison pour laquelle je lui ai implanté un embryon. Elle s'est bien développée et est devenue une superbe vache stylée avec un pis de rêve au troisième veau », se rappelle Jean-Pierre Hänni.

Lorsque CORALINE a vêlé pour la deuxième fois, elle a mis au monde un veau femelle de Shottle dénommé Haenni

Shottle CANARIE. Cette dernière a quitté l'exploitation en 2013 comme génisse fraîchement vèlée et est arrivée chez Ueli Bürkli à Schachen (LU). Ueli Bürkli a présenté CANARIE à l'exposition nationale à Bulle au printemps 2014 où elle s'est classée deuxième de sa catégorie et a concouru pour le prix du meilleur pis. CANARIE possède aujourd'hui deux descendantes et est classifiée EX 91. Sa cadette, Bürkli-Holst Clear Cut CANADA, est née le 1er janvier 2015, alors que sa fille aînée, Haenni Acme CAPRICE, se trouve aujourd'hui chez Michel Clément et fils au Mouret.

L'exploitation d'élevage La Waebera gérée par Michel Clément et ses fils ne possède pas seulement la fille de CANARIE, mais aussi la deuxième fille de CORALINE, Haenni Sid CALINE. « Michel Clément est venu me trouver sur l'exploitation après avoir vu mon annonce », ra-

Pedigree :

Haenni Goldwyn CORALINE EX 90 - née en 12.2007
Haenni Mr Sam CLEMENTINE VG 85 - née en 12.2005
Haenni Duanto CATHY G+ 80 - 1* - née en 12.2003
Estimate CALINE VG 86 - 1* - née en 09.2000
Lasso CASSIA - née en 03.1998
Charles CORINA VG 89 - née en 11.1995
Stardom CAROLINE - née en 08.1993



conte Jean-Pierre Hänni. « Je lui ai montré les animaux et il a acheté la plus jeune fille de CORALINE, Haenni Sid CALINE, et aussi la fille de CANARIE par ACME ». CALINE était le cadeau d'anniversaire de l'un des fils de Michel Clément. Dix mois plus tard, CALINE a vélé pour la première fois sur l'exploitation La Waebera. Peu après, elle s'est imposée dans sa catégorie à la Junior Bulle Expo. Au printemps 2015, CALINE s'est également imposée dans sa catégorie à Expo Bulle et a aussi obtenu la Mention Honorable. Enfin cet automne, CALINE a vélé pour la deuxième fois et a été classifiée VG 88. Elle possède deux descendants à ce jour, une fille de Kristy'S AVATAR et un veau mâle de Scottmore MOREGOLD.

CORALINE et sa troisième fille Haenni Acme CORAILLE sont restées chez Jean-Pierre Hänni après la vente du troupeau. Malheureusement CORALINE est morte de manière inatten-

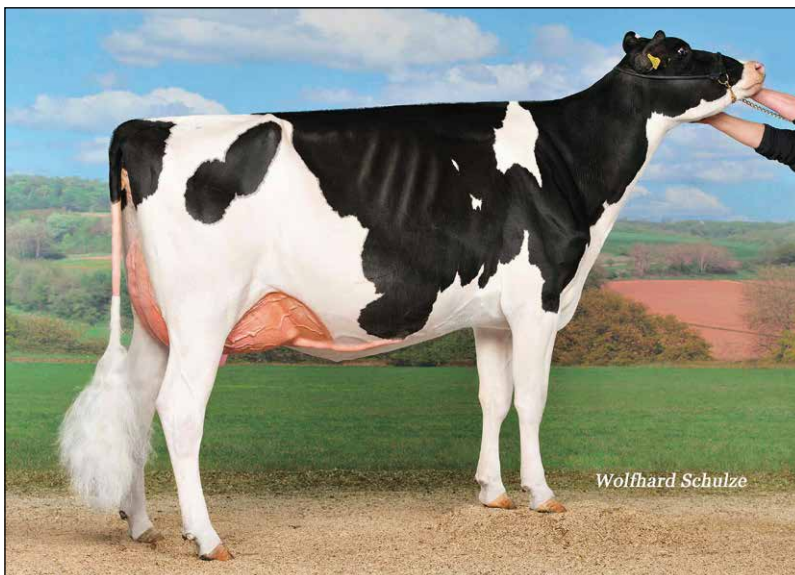


Haenni Shottle CANARIE, Bürkli Ueli, Schachen

due au pâturage cet automne. Jean-Pierre Hänni continue de s'occuper tous les jours avec plaisir de CORAILLE. Cette dernière n'a que trois descendantes, mais leurs succès sont déjà remarquables. « Bien que CORALINE ne vive plus, il est bien possible que sa descendance augmente, puisque des embryons de Sid et de Doorman provenant d'un rinçage

sont encore disponibles », conclut M. Hänni en souriant avec satisfaction.

Nous félicitons vivement Jean-Pierre Hänni et tous les éleveurs possédant des descendants de CORALINE dans leur étable pour leurs succès et leur souhaitons beaucoup de chance pour la suite de leur travail avec cette famille de vaches exceptionnelle ! 🐄



Haenni Sid CALINE, Clément Michel & Fils, Le Mouret



Maître éleveur Holstein 2015

GRAND-CLOS - Dominique Savary - Sâles / FR

Maryline Guldin

Lorsque l'on demande à Dominique d'où lui vient sa passion pour l'élevage Holstein, il répond sans l'ombre d'une hésitation que c'est son père qui est à l'origine de cette fascination : « J'ai vécu l'arrivée en Suisse et dans notre élevage des premières doses de semences canadiennes. Mon père a été un des pionniers des croisements avec la Fribourgeoise. Je baigne donc depuis tout petit dans l'évolution de la race Holstein. »

La carrière d'éleveur de Dominique est riche en événements. Il évoque notamment sa présidence de la Fédération durant 11 ans, ce qui a été à ses yeux un grand privilège : « J'ai pu durant toutes ces années m'impliquer à fond et participer de l'intérieur aux progrès et à la spectaculaire avancée de la Holstein en Suisse. » Sa première vache EX avec son propre préfixe restera aussi un très beau moment de satisfaction. Il mentionne bien entendu son titre de Maître éleveur : « Pour un éleveur Holstein, il n'existe pas de plus belle récompense ! Elle distingue l'éle-



Dominique Savary et sa famille

vage sur le long terme, ce qui est à mon avis le secret de la réussite. »

Pour Dominique, une vache Holstein doit certes être productive, mais elle doit surtout l'être sur le long terme afin d'amortir les coûts d'élevage. Pour ce faire, elle doit impérativement posséder de bons membres et un bon pis. Dans son élevage, les caractères fonctionnels tels que cellules et fertilité ont gagné en importance, les valeurs d'élevage disponibles aujourd'hui pour ces caractères n'y sont pas

étrangères, elles permettent une amélioration constante de ces critères.

Pour atteindre son objectif premier, à savoir des vaches qui produisent et vivent longtemps, Dominique n'hésite pas à utiliser des taureaux de testage car ces derniers donnent accès à la génétique de pointe à un tarif très intéressant.

Les taureaux qui sont à l'origine de ses meilleures vaches sont Bridon Astro JET, A Puget Sound SHEIK ou encore SWD VALiant. Deux souches de vaches sont prédominantes dans son élevage et remontent à ABC REFLECTION. Dominique donne quelques détails : « Il y a d'une part Grand-Clos Justin CANELLE EX90 GM 9* ; elle a amené à la fois performance laitière, fertilité et longévité. Une famille avec aussi une excellente morphologie, deux de ses filles par Oliveholme AEROLINE et une petite-fille par JENUS ont été classifiées excellentes. La Grand-mère de CANELLE est Grand-Clos Vali RISSOLE EX91 GM 3*, mère



Dominique Savary et son fils Grégoire



du taureau Blackstar RAMIRO et championne d'EXPO Bulle en 1992. Et il y a d'autre part, Grand-Clos Reliance NADINE 2*, née en 1982 et qui a aussi atteint le statut de vache de souche. Elle a doté notre troupeau de hautes performances, de faibles taux de cellules ainsi que d'une bonne durée d'utilisation. Les aplombs et les mamelles de ses descendants sont irréprochables, peu importe le choix de l'accouplement. Grand-Clos Igniter NOUILLE EX 91 5E qui a NADINE comme 4ème mère et qui est encore présente dans le troupeau est le parfait reflet de ce que nous a laissé NADINE. »

Aujourd'hui, la plus grande fierté de Dominique c'est d'avoir choisi de travailler avec la vache Holstein : « Grâce à elle, j'ai rencontré tellement de gens formidables, en Suisse et à travers le monde. Elle m'a ouvert l'esprit sur le monde et les autres. »

Dominique est confiant en l'avenir. Son fils Grégoire, diplômé



Grégoire, Dominique, son épouse et leurs chiens

d'agro-technicien en poche, va revenir sur l'exploitation. Une association est prévue pour début 2016. « Il va poursuivre le travail de sélection avec l'idée peut-être de décrocher un deuxième titre de Maître éleveur dans 20 ans ! » sourit Dominique.

Dominique a appliqué durant toute sa carrière sa devise : « Je préfère dépenser mon énergie à façonner l'avenir plutôt qu'à pleurer le passé. » Il se permet

le conseil suivant aux jeunes éleveurs : « Le plus important est de garder une ligne constante : définir clairement ses buts d'élevage et se donner les moyens de les atteindre en choisissant de bons géniteurs et en appliquant un management du troupeau performant. C'est la règle d'or pour posséder un troupeau homogène et capable de tenir la distance. »

Et si l'élevage Holstein était une sorte de course d'endurance ?



Au milieu du troupeau



Maître éleveur Holstein 2015

HOKUE - Hochuli Samuel - Küttigen / AG

Maryline Guldin



Samuel Hochuli et sa famille

Le virus de l'élevage Holstein a été transmis à Samuel par son père, il y a de ça près de 35 ans. L'évocation de ses souvenirs d'éleveurs laisse Samuel un peu rêveur : « Ma première vache classifiée EX a assurément été quelque chose de génial, mais le plus beau moment restera toujours la naissance d'un veau. Il permet d'entrevoir le futur, c'est

pour cela que chaque naissance est pour moi un bel événement. »

Samuel explique que ses objectifs en terme d'élevage ont changé depuis la construction de sa stabulation libre : « En stabulation libre, nous avons besoin de vaches fonctionnelles, avec de bonnes performances. On accorde également plus

d'importance aux membres et les vaches ne doivent pas forcément toutes être classifiées EX. Les critères les plus importants pour moi sont la quantité de lait, la teneur en protéines, la longévité, la largeur de poitrine, la mobilité, la qualité de l'attache avant et le volume du pis. »

Pour obtenir ces critères, Samuel ne fait toutefois que rarement appel aux taureaux de testage. Les taureaux qui ont particulièrement marqué son troupeau sont : RAIDER, JUBILANT, RUDOLPH, MR SAM et GLEN. « Actuellement, ajoute Samuel, nous utilisons SHOUT et GERARD, et ils devraient, j'en suis sûr, laisser leur trace. »



Samuel et son épouse

La vache marquante de l'élevage HOKUE est Hokue Juror GIOVANNA, VG89, GM, 6* et plus de 100'000 kg de lait. « C'était une vache très fonctionnelle, précise Samuel, avec un très bon pis, et dans cette famille ces caracté-



ristiques se sont transmises sur plusieurs générations. » Samuel cite encore une seconde vache, SINJA, une fille de LAUDAN achetée en Allemagne. « Cette vache a au cours des dix dernières années profondément influencé notre troupeau. Elle est très complète et produit avec la même qualité de fourrage une quantité de lait supérieure à toutes les autres vaches du troupeau, et cette caractéristique se vérifie également sur sa descendance. »



Hokue Shout LENKA



Samuel, son papa et son fils

Ce dont Samuel est le plus fier aujourd'hui, c'est de son titre de Maître éleveur : « Il honore notre travail quotidien et démontre que finalement, nous avons fait les bons choix. Je trouve que c'est beau de reconnaître le travail accompli sans qu'il ne soit pour cela nécessaire d'être présent dans les expos, de s'étaler sur le papier glacé des magazines ou de présenter des valeurs d'élevage hors norme. »

Samuel se projette difficilement dans l'avenir : « Tout va très vite aujourd'hui, d'autant plus que les politiques et les acteurs économiques ont une influence sur laquelle nous n'avons malheureusement aucune prise. »

Il conseille néanmoins aux jeunes éleveurs de ne pas suivre toutes les tendances de la mode : « Il faut décider pour soi-même, en fonction de sa propre exploitation, de quel type de vaches Holstein on a besoin pour être compétitif. » 🐄



Colmar 2016

Avancement du projet

Pascal Montealeone

L'organisation du projet confrontation européenne Holstein et Red Holstein Colmar 2016 se met gentiment en place. Comme pour Oldenburg 2006, Cremona 2010 et Fribourg 2013, il s'agit d'un projet commun conduit conjointement par notre Fédération et swissherdbook. Quelques informations à ce sujet :

- Le team des juges responsables du choix des 15 vaches Holstein est nommé. Il s'agit de Jacques Rouiller, Patrick Rüttimann et Dominique Pharisia.
- Pascal Henchoz officiera comme juge suisse pour le jugement des groupes Holstein par pays.
- Jacques Rey a été engagé en tant que team manager pour l'ensemble des 30 vaches Holstein et Red Holstein suisses. Avec son aide un team d'une trentaine de personnes sera constitué pour assurer la phase de préparation, la phase d'exposition et la quarantaine au retour de Colmar.
- C'est Christophe Gremaud qui assurera à nouveau le suivi vétérinaire des vaches suisses sélectionnées.
- Le support alimentation sera assuré par UFA Puidoux et son responsable Cédric Russi.
- La phase de préparation se déroulera entre le 9 et le 14 juin 2016 à Espace Gruyère (centre de rassemblement).
- La quarantaine se déroulera à partir du 19 juin 2016 sur l'exploitation Beat & Tobias Schuwey à Jaun sous la surveillance du vétérinaire cantonal du canton de Fribourg.

Les inscriptions pour Colmar 2016 seront lancées au début mars 2016. Toutes les informations à ce sujet dans prochaines les Holstein News. Pour les annonces de lots pour la vente, merci de vous référer au flyer ci-dessous. 🐄

VENTE EUROPÉENNE

LE 17 JUIN 2016 COLMAR - FRANCE





CARMEN OTS EX-94
Une superbe vache en lait de CARMEN déjà à la vente !



GELEE POM TB-87
Une génisse haute au GTPI de GELEE POM (famille Naurine) sera vendue !



ASHLYN VRAY EX-96
Une vraie génisse de show sur la famille ASHLYN à la vente !

WWW.COLMAR2016.COM
FACEBOOK.COM/COLMAR2016



VOUS AVEZ DES ANIMAUX EXCEPTIONNELS ? PROPOSEZ-LES !

THIBAUT PERREAU - +33 (0)6 79 14 64 51
THIBAUT.PERREAU@ELITEST.NET

CLAUDE CHARLES - +33 (0)6 85 04 99 98
CLAUDECONSULTING@ORANGE.FR

CHRISTELLE - +33 (0)2 41 37 66 73
CHRISTELLEGASTE@PRIMHOLSTEIN.COM



Tier & Technik 2016

Annoncez vos animaux

Olivier Buchs

La traditionnelle Tier&Technik se déroulera du 25 au 28 février 2016 à St-Gall. Les éleveurs Holstein sont invités à y présenter 15 vaches d'élite.

Nous souhaitons montrer d'excellents sujets avec des performances laitières élevées et une morphologie correspondant au niveau exposition. La Suisse orientale constitue toujours un bassin avec un très grand potentiel de développement pour la race Holstein.

Nous allons limiter le choix des animaux aux deux régions les plus proches « la Suisse centrale et la Suisse orientale ».

Nous encourageons d'ores et déjà les éleveurs des régions concernées à annoncer leurs



Rohrberg Gilbert ORCHIDEE, Odermatt Armin, Liesberg

meilleures sujets jusqu'au 18 janvier 2016 en respectant les exigences demandées.

Les exigences et informations

complémentaires ainsi que le bulletin d'inscription se trouvent en annexe aux Holstein News.



Swiss National Sale

2e édition - vendredi 1er avril 2016

Communiqué Swiss National Sale

Après le succès de la première Swiss National Sale dans le cadre d'Expo Bulle 2015, le comité d'organisation a décidé de remettre à nouveau sur pied cette année une vente aux enchères d'élite.

L'objectif est d'offrir le meilleur de l'élevage Suisse rouge et noir confondus.

La vente aura lieu le vendredi soir, 1er avril 2016 à Espace Gruyère dans le cadre d'Expo Bulle 2016.

Le comité d'organisation est

convaincu que la demande de bonne génétique suisse est toujours aussi recherchée et que la 2ème édition de la Swiss National Sale vous attendra avec de super lots qui feront battre votre cœur.

Plus d'informations ainsi que les adresses de contact se trouvent sur le site internet :

www.swiss-national-sale.ch



Un troupeau en automne



melior EXPO Bulle 2016 : samedi 2 avril

Vitrine nationale

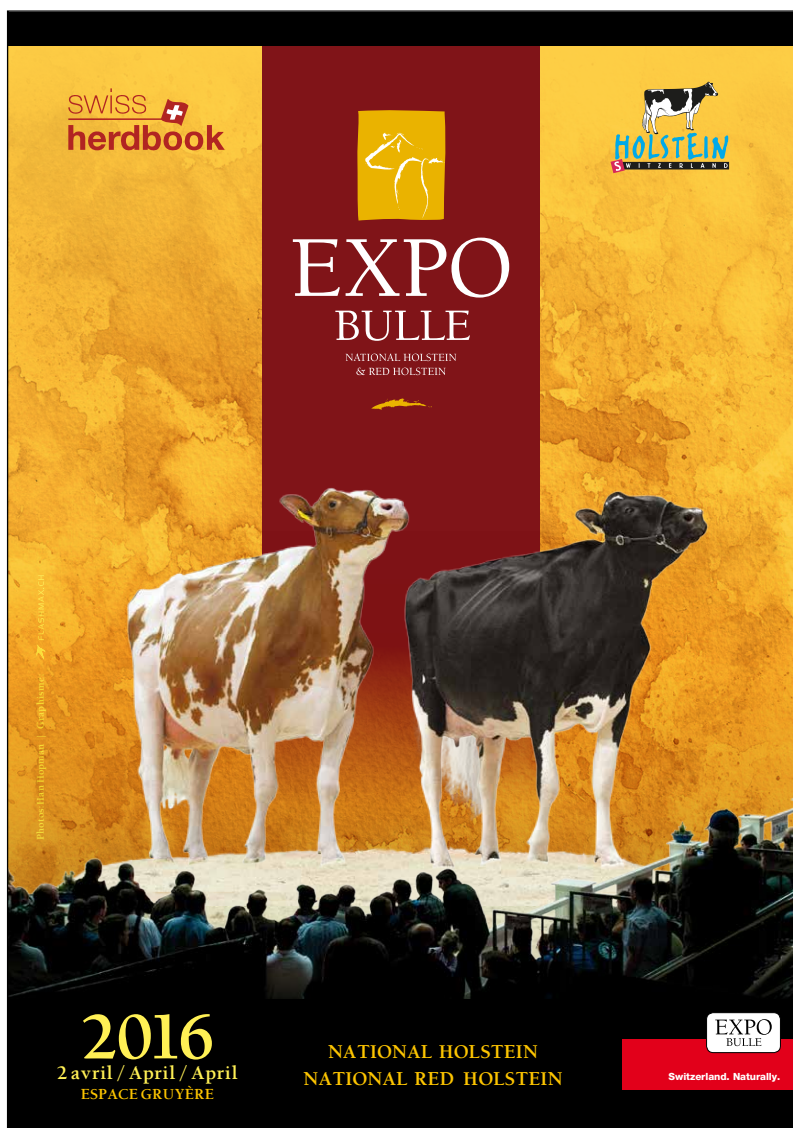
Jean-Charles Philipona

La réussite de la dernière EXPO Bulle a confirmé la préoccupation de faire de l'expo nationale la fête de tous les éleveurs Holstein et Red Holstein du pays. La satisfaction des exposants et des visiteurs a facilité la décision aux organisateurs de programmer la manifestation sur une seule journée de concours aussi en 2016. La grande messe de l'élevage suisse est ainsi devenue une rencontre unique avec un programme festif qui se poursuit en soirée suite aux concours dans le ring. En raison du déplacement des stands commerciaux, les exposants auront dès la prochaine édition plus d'espace à disposition dans les étables. Comme jusqu'à présent, les primipares devront avoir vêlé au plus tard à l'âge de 36 mois, ce qui est nouveau, c'est la participation de toutes les primipares au championnat Junior, quel que soit leur âge.

EXPO Bulle se déroulera le samedi 2 avril à Espace Gruyère à Bulle. Le délai d'inscription est le 29 février 2016. Les inscriptions se font uniquement par Internet, dès le 19 janvier 2016 www.expobulle.ch.

Afin de renforcer le caractère national d'EXPO Bulle, la Fédération suisse d'élevage Holstein versera à nouveau une contribution au transport de CHF 50.00 par vache exposée (présente à Bulle) provenant d'exploitations hors du canton de Fribourg.

Le stand EXPO Bulle : un stand de professionnels pour la préparation de vos meilleures vaches. Préparer un animal pour un



concours de niveau international comme EXPO Bulle prend du temps ! Conscientes de ce problème tout en se donnant comme objectif d'avoir la meilleure représentation possible de l'élevage Holstein et Red Holstein de toute la Suisse, les fédérations d'élevage suisses organisent un stand professionnel pour la préparation des animaux.

Montant de l'inscription au stand : CHF 100.00. Montant par animal présenté : CHF 250.00

N'hésitez pas à utiliser cette prestation ! Vous avez l'assurance d'un travail de qualité qui vous permettra de participer à EXPO Bulle, la rencontre nationale de l'élevage Holstein et Red Holstein. 🐄



OLMA 2015

Présence remarquée de l'Argovie

Olivier Buchs

Le canton d'Argovie était le canton hôte de l'OLMA cette année. Il a profité de cette occasion pour se montrer sous son meilleur jour avec dix vache Holstein. Pas étonnant donc si le classement des deux catégories de vaches Holstein a constitué le point fort de l'exposition d'élite pour les éleveurs Holstein. Notons que c'est Jürg Richner d'Unterkulm qui officiait comme juge.

Jürg Richner a trouvé une gagnante provenant de l'étable de la famille Ender de Kallern pour les deux catégories. Dans la première catégorie, il s'agissait de Hellender Hvezda GHARIENNE, qui s'est imposée devant Kaeser Palermo TAMARA de Käser-Härdi Stefan d'Oberflachs ; dans la deuxième catégorie, Thomas Ender s'est imposé avec Duckett Goldwyn TOBY. La mère de TOBY n'est nulle autre que Vangoh Durham TREASURE, une vache possédant un pis de rêve. Emmental Melix RICOLA d'Emmenegger Josef de Waltenschwil s'est classée à la deuxième place derrière TOBY. Enfin, le juge a attribué le titre principal à Duckett Goldwyn TOBY devant Hellender Hvezda GHARIENNE. 🐄



Duckett Goldwyn TOBY, Ender Thomas, Kallern



Kaeser Palermo TAMARA, Käser-Härdi Stefan, Oberflachs



Emmental Melix RICOLA, Emmenegger Josef, Waltenschwil



Exposition régionale de Schwand

Forte participation à l'exposition traditionnelle bernoise

Olivier Buchs

Marc-Henri Guillaume devait départager 79 vaches dans huit catégories à l'exposition régionale de Schwand. De jeunes vaches avec un grand potentiel ont attiré l'attention du public dès les classes juniors. Le titre de Championne Junior a été attribué à Bagatelle Atwood LUCIE RDC présentée par Gertsch Bernhard de Frutigen. C'est Thosta Aftershock CHER-BELINA de Lüthi Matthias de Schmidigen, une fille de la fameuse CHER-BETTY, qui a reçu le titre de Réserve Championne Junior. Quant au titre de meilleur pis dans la catégorie des jeunes vaches, il a été attribué à Weibelsried Incas ANILA de Burkhalter Bernhard de Mirchel, alors que le titre de Réserve meilleur pis est revenu à Haldis Shadow SCHEILA de Haldimann Ulrich de Linden.

Dans la catégorie des vaches adultes, le juge n'a pu faire



Noble Shottle BECARE, Gobelix Alex, Saanen

autrement que de couronner Noble Shottle BECARE présentée par Gobeli Alex de Saanen. Le titre de Réserve Championne a été attribué à Stel HEG (père : Seaver) appartenant à Schenk Beat et Mike de Heimberg. C'est ELBA (père : Blackgold) qui s'est imposée dans le concours du meilleur pis. Cette vache appar-

tient aussi à Gertsch Bernhard de Frutigen. Enfin, le titre de Réserve meilleur pis a été attribué à PALME (père : Absolute) de Schenk Beat et Mike de Heimberg qui ont ainsi également obtenu une deuxième distinction à cette exposition. 🐄



Expo Swissgenetics avec Top Sale

Des groupes de descendance convaincants et une mise de haute qualité à Brunegg

Olivier Buchs

Des groupes de filles de divers taureaux des races Brune originale, Brown Swiss, Red Holstein et Holstein ont été présentés à l'Expo Swissgenetics qui s'est tenue le 26 novembre dernier à Brunegg.

En race Holstein, le taureau Noël ELVAIN-ET était représenté avec un groupe de quatre filles ainsi qu'avec sa pleine sœur. Dans son com-

mentaire, le sire analyst Holstein, Marc-Henri Guillaume, a souligné que ce fils de Sanchez produisait des vaches de taille moyenne avec une large croupe et de merveilleux pis.

Swissgenetics organisait une mise après la présentation de descendance. Le prix le plus élevé, à savoir 16 000 francs, a été payé pour une pleine sœur de RF Goldwyn HAILEY.

On trouve ensuite une fille de Doorman sur Riedmuellers Bolton Chantal avec un prix de 15'700 francs. 🐄



Junior Bulle Expo 2015

Une ambiance fantastique à la plus grande exposition nationale en automne

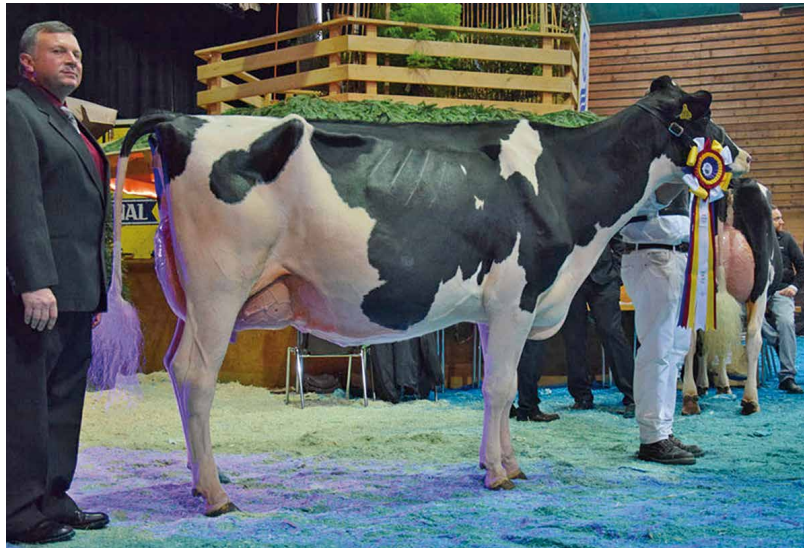
Olivier Buchs

Les jeunes éleveurs de toute la Suisse s'étaient donné rendez-vous le premier week-end de décembre à Bulle pour présenter leurs animaux Red Holstein et Holstein à la Junior Bulle Expo. C'est Michael Heath de Maryland aux États-Unis qui officiait comme juge pendant les deux journées.

Les Holstein étaient jugées le samedi. Au total, 183 génisses réparties en 11 classes ont été présentées dans le ring. Micheal Heath a décerné le titre de championne à Godel Impression ODYSSEY présentée par Chassot Christian de Villargiroud. Le titre de Championne Réserve des génisses est revenu à Jungo HF Sid NISCORA de Jungo Alain de Tentlingen et la Mention Honorable à Wilt Defiant BASTIA de Huguenin Adamir et Jérémy.

Une nouvelle classe nommée « Futurity » était proposée pour les vaches. Afin de pouvoir également concourir dans cette classe, ces dernières devaient avoir été inscrites deux ans auparavant comme veau. C'est Hellender Atwood GENESIS de Ender Thomas de Kallern qui est sortie gagnante de cette classe.

Les près de 100 vaches présentées à Michael Heath par les jeunes éleveurs, ont clairement montré la haute qualité de l'élevage Holstein suisse. À la fin de la présentation, Michael Heath ne tarissait pas d'éloge sur l'excellent niveau des animaux. Il a ensuite procédé à la nomination des gagnantes. Les titres de Meilleur pis et de Grande Championne ont été décernés



Haenni Sid CALINE, Clément Michel & Fils, Le Mouret



Junior Bulle Expo 2015

à Haenni Sid CALINE de Clément Nicolas du Mouret. Vous en apprendrez plus sur la famille de CALINE dans le présent numéro dans la rubrique « La vache qui flashe ». Quant au titre de Réserve meilleur pis, c'est Cuquereens Emex ANANAS présentée par Junker-Widmer Corinne d'Ifwil qui l'a reçu. Ptit Coeur Seaver TABASCA de Clément Nicolas du Mouret a obtenu le titre de Réserve Grande Championne ainsi que la Mention meilleur pis. Rappelons que TABASCA

avait déjà gagné les deux titres de réserve à la dernière Junior Bulle Expo. Enfin, la primipare Illens Sid CALANDA a obtenu la Mention Honorable. Elle était présentée par Clerc Guillaume d'Autigny.

L'exploitation d'élevage Illens Holstein a aussi gagné le titre très convoité de meilleur éleveur Holstein de l'exposition et l'exploitation Michel Clément et fils celui de meilleur exposant. 🐄



Daniel Emmenegger – 6173 Flühli / LU

Éleveur Holstein ET skieur de fond

Maryline Guldin

Agé de 41 ans, Daniel Emmenegger est marié à Pia. Ensemble ils ont quatre enfants, Cyrill 12 ans, Julian 10 ans et les jumeaux Noël et Céline 8 ans. Daniel a repris l'exploitation familiale en 2007. Elle est située à 910 m dans l'Entlebuch à Flühli et compte 52 ha de prairies naturelles. Daniel a rejoint en 2010 une communauté d'exploitation composée de trois domaines dont deux élèvent des cochons. Daniel apporte quelques précisions : « Un apprenti nous soutient dans notre travail quotidien, et un des deux partenaires nous aide en été pour les foin. Depuis une année et demie, nous livrons notre lait à ZMP (lait industriel) auparavant, notre production servait à la fabrication du fromage Sbrinz. » Mountainfarm compte 35 vaches et 60 génisses auxquelles s'ajoutent encore une douzaine de veaux pour l'engraissement.

« Mountainfarm Roy ROYAL est pour moi une vache très spéciale. Lors de ma première participation à Swiss Expo en 2003, j'ai gagné deux doses de ROY à un concours. J'ai inséminé avec ces doses la plus vieille vache de mon troupeau AWANDA (production de vie de plus de 100'000 kg) et ROYAL est née ! Elle vit toujours et a gagné de nombreuses expositions régio-



Daniel Emmenegger



Daniel Emmenegger et sa famille

nales au cours de sa vie. Elle a été classifiée 4 fois EX, elle est Goldmedal et affiche une production de vie de 100'000 kg. Quatre filles de ROYAL font toujours partie du troupeau. La plus âgée, Mountainfarm Ross RIVANA a été classifiée EX91. ROYAL a aussi un talent caché, en raison de son caractère calme et agréable elle joue souvent le rôle de photo model ! » Pour Daniel, ROYAL représente parfaitement le but d'élevage qu'il s'est fixé, à savoir une vache productive, belle, durable et capable de transmettre ces caractéristiques à sa descendance.

Daniel se souvient : « C'est mon papa qui m'a initié au ski de fond. Lorsque j'étais jeune, c'était parfois difficile de me rendre à un camp d'entraînement alors que la visite du classificateur était prévue ou qu'une exposition se déroulait sans moi. Dans les années où j'ai pratiqué le ski de fond à haut niveau, je m'entraînais entre 80 et 90 heures par

mois. Comme je travaillais en même temps sur l'exploitation, les temps de repos étaient souvent trop courts, mais paradoxalement, je crois que c'est exactement ça qui m'a fait aimer ce sport, ce besoin de devoir constamment se dépasser. »

Les plus beaux souvenirs de Daniel sont son titre de Champion Suisse sur 30 kilomètres, sa participation aux championnats du monde junior à Reutte en Autriche où le 8e rang par équipe de la Suisse était à l'époque le meilleur résultat jamais atteint par la Suisse. Daniel conserve aussi de très bons souvenirs de deux tournées de championnat aux USA et de camps d'entraînement en Norvège et en Suède. « Grâce au ski de fond, j'ai participé à des courses dans toute l'Europe. A cette époque, je faisais partie de l'équipe nationale suisse junior. Par la suite, j'ai intégré le cadre B de Swiss Ski. »

Une déchirure des ligaments du



genou droit lors d'un match de foot a mis brutalement fin à la carrière sportive de Daniel. Il a alors obtenu son CFC d'agriculteur avant de travailler comme classificateur pour la Fédération. « Les tournées de classification dans le Jura me laissent toujours un sentiment un peu particulier, j'avais en effet arpenté tant de fois cette région pour m'entraîner durant l'été en Roller-Ski ! »

Aujourd'hui, Daniel est devenu l'entraîneur de ses enfants. « Je me réjouis toujours de pratiquer le ski de fond en famille et de donner des conseils à mes enfants. Ils participent déjà à des courses et lorsque je les encourage au milieu des spectateurs, beaucoup de bons souvenirs resurgissent en moi. Je me réjouis de voir lequel va avoir le plus de succès ! »



Mountainfarm Roy ROYAL

Daniel pratique le ski de fond depuis l'âge de dix ans, et il a toujours beaucoup de plaisir à suivre à la télé les exploits de Dario Cologna. Il ne se lasse pas non plus : « Je ressens toujours un sentiment particulier à glisser sur ces minces skis à travers un paysage hivernal. C'est une

sensation que je trouve toujours très apaisante et reposante après une journée de travail, même si je déplore aujourd'hui manquer de temps pour me consacrer à ma passion. »

Daniel précise encore que le ski de fond est un sport accessible à tous mais qu'il nécessite toutefois beaucoup d'endurance. Pratiqué à haut niveau, c'est une activité très exigeante qui nécessite beaucoup d'entraînement pour acquérir la force nécessaire dans les jambes mais aussi dans le haut du corps.

Après toutes ces années de pratique, Daniel conserve un grand rêve : « J'aimerais beaucoup participer à la course Vasaloppet. C'est la plus grande et la plus longue des courses populaires de ski de fond. Elle se déroule chaque année au mois de mars en Suède et couvre une distance de 90 kilomètres ! 🐾 »



La famille Emmenegger



Le rêve d'Holly - partie 10

Les aventures d'Holly, la petite vache Holstein et Lutz le chat des forêts norvégiennes

Maryline Guldin

Après des adieux émouvants à leurs hôtes, les trois amis reprirent la route, impatients de faire de nouvelles découvertes.

— Pour gagner un peu de temps et rejoindre plus rapidement les Hautes Terres, nous allons prendre un bateau pour traverser le Loch Ness, les informa Eileen.

— J'ai bien entendu, vérifia Lutz, tu parles bien du fameux Loch Ness, le lac qui abriterait un mystérieux monstre marin ?

— Absolument ! Après les fantômes, qui sait, vous ferez peut-être la connaissance d'une autre légende écossaise.

— Moi, dit Holly, j'aimerais beaucoup voir ce fameux monstre. Je me demande à quoi il peut bien ressembler.

— Selon la légende, il s'agirait d'une sorte de gigantesque serpent de mer.

— En tout cas, il ne me fait pas peur, ajouta Holly téméraire.

En arrivant sur les rives du lac, Eileen chargea sa petite auto sur un ferry qui effectuait la traversée jusqu'à Inverness, la porte d'entrée des Hautes Terres. Ils étaient les seuls passagers et eurent tout loisir de choisir les meilleures places pour profiter du voyage tout en admirant le lac et les merveilleux paysages composés de collines boisées qui l'entouraient.

Les eaux du lac, d'un bleu profond, exerçaient un incroyable pouvoir d'attraction sur Holly.



La jeune vache était fascinée et scrutaient inlassablement la surface du loch à la recherche du monstre.

— Tu sais que le monstre a un nom ? demande Eileen à Holly. Il ou plutôt elle, car il s'agirait d'une fille, s'appelle Nessie.

— C'est joli, j'aimerais tellement la rencontrer !

— Je te rappelle qu'il s'agit d'une légende dit Lutz, et pour l'amour du ciel ne te penche pas comme ça par-dessus la barrière, c'est dangereux, tu risques de tomber dans l'eau et tu ne sais pas très bien nager.

— Les fantômes aussi étaient sensés ne pas exister et pourtant on en a vu un ! répondit la vache vexée.

— D'accord, d'accord, grommela le chat, nous sommes en Écosse

et tout est possible, mais je te le répète encore une fois, reste assise sur ton siège, le moindre faux mouvement et tu passes par-dessus bord !

Malheureusement, Holly resta sourde aux recommandations de Lutz et ce qui devait finir par arriver se produisit : La jeune vache se pencha trop par-dessus la barrière, perdit l'équilibre et tomba la tête la première dans l'eau.

— Oh non ! Holly ! hurla Lutz terrorisé.

Aussitôt Eileen s'envola pour le poste de pilotage afin de demander au capitaine de stopper les machines tandis que Lutz sautait à l'eau armé d'une bouée pour secourir son amie. Il plongea à plusieurs reprises sans parvenir à retrouver Holly, les eaux troubles du lac l'empêchant de distinguer quoi que



ce soit. Le félin commençait à perdre espoir au moment où Eileen, restée sur le pont avec le capitaine, s'exclama en tendant son aile devant elle :

— Regardez, des bulles d'air apparaissent à la surface de l'eau !

Lutz nagea vivement dans la direction indiquée par Eileen. Il ne vit pas l'étrange sillon qui apparaissait à la surface du lac et fut brutalement interrompu dans sa progression par une puissante gerbe d'eau qui jaillit devant lui. Au milieu des éclaboussures, le chat parvient à distinguer un corps vert et luisant.

— Mon Dieu, hurla Lutz, c'est le monstre, il va me dévorer tout cru !

C'est alors, que sous leurs yeux écarquillés de surprise se matérialisa la créature la plus étrange qu'ils n'eurent jamais rencon-

trée : un immense reptile avec un très long cou agrémenté d'une toute petite tête ronde aux yeux globuleux. Et le plus incroyable, sur le dos de cet être fantastique se tenait Holly, assise à califourchon et visiblement radieuse. Elle fit de grands signes à ses amis pour les rassurer. Elle allait bien.

Lutz était mort de trouille, il se demandait bien quel sort allait lui réserver l'effrayant animal. Il miaula de peur lorsque Nessie le prit délicatement dans sa nageoire pour le déposer en sécurité sur son dos près d'Holly.

— Tu vois, elle n'est pas méchante du tout dit la jeune vache toute excitée à Lutz, et elle existe pour de vrai !

— Oui...fit Lutz d'une toute petite voix et pas très rassuré. Puis reprenant contenance il s'adressa au monstre :

— Merci, merci infiniment d'avoir sauvé mon amie Holly !

— De rien, répondit Nessie d'une voix gutturale. Mon aspect effraye toujours les gens, mais je suis très gentille. Je sauve souvent des personnes qui tombent à l'eau, mais dès qu'elles me voient elles s'évanouissent de peur. Pourtant je ne leur veux aucun mal, je suis végétarienne !

— C'est vrai ajouta Holly, sous ton aspect effrayant se cache un cœur d'or et tu seras toujours mon amie.

Tout le monde rit de bon cœur en écoutant les différentes histoires de sauvetage racontées par Nessie, et chacun promit de ne rien révéler de cette rencontre afin que Nessie puisse continuer de vivre en paix dans l'imagination de tous.

À suivre... 🐾



La gagnante de notre concours de dessins à Europa Park

Maëlle et Romane Guisolan

Maryline Guldin

Lors de notre concours de dessins, Maëlle avait remporté le 1er prix, à savoir un voyage à Europa Park.

Elle nous a envoyé cette magnifique photo d'elle et de Romane Guisolan prise lors de leur escapade en Allemagne durant les vacances d'automne. 🐾



2016

14-17 janvier 2016	Swiss Expo Palais de Beaulieu, Lausanne	24 mars 2016	Assemblée des délégués Forum Fribourg
20 février 2016	Expo Holstein Gruyère Espace Gruyère, Bulle	2 avril 2016	EXPO Bulle Espace Gruyère, Bulle
27 février 2016	Expo Holstein Sarine Espace Gruyère, Bulle	9 avril 2016	Expo régionale Hinterland-Pfaffnau Kieswerk-Hüswil / LU
5 mars 2016	Expo Holstein Glâne-Veveyse Espace Gruyère, Bulle	9 avril 2016	50e anniversaire de la FSBB, Orbe
5 mars 2016	Expo Holstein Bière	17-19 juin 2016	Confrontation européenne, Colmar (F)
12 mars 2016	13e Expo d'élite d'Argovie, Vianco Arena, Brunegg	2 juillet 2016	Holstein Awards Vianco Arena, Brunegg
18-19 mars 2016	Arc Jurassien Expo, Saignelégier		

ONT COLLABORÉ À CE NUMÉRO

Rédaction :

Pascal Monteleone
Maryline Guldin
Olivier Buchs
Timothée Neuenschwander
Eric Barras
Qualitas
Suisselab
Jean-Charles Philipona (EXPO Bulle)
Joël Bader (illustrations)

Edition, abonnements :

Fédération suisse d'élevage Holstein
Rte de Grangeneuve 27
CH-1725 Posieux
Tél. : 026 305 59 00
info@holstein.ch
www.holstein.ch

Impression :

Imprimerie MTL SA
Rte du Petit-Moncor 12
CH-1725 Villars-sur-Glâne
Tél. : 026 401 13 13
Fax : 026 401 13 15
imprimerie@mtlsa.ch
www.mtlsa.ch

Traduction :

Gilles Bolliger

Tirage :

Français : 800 exemplaires
Allemand : 1'500 exemplaires

Parution :

5 fois par an

PROCHAINE PARUTION: MARS 2016 - SEMAINE 09 (29.02.-04.03.16)



Nous vous souhaitons de belles fêtes
de fin d'année ainsi qu'une
excellente année 2016 !