

HOLSTEIN NEWS

S W I T Z E R L A N D

Octobre 2015

- Holstein Mobile
- Spectres infrarouges du lait
- Déficience en cholestérol (CDH)



Je te dirai plus tard, on nous écoute...

Ceux d'en haut

Les élections fédérales viennent d'avoir lieu. « Vos » candidats préférés ont-ils été élus ? Parfait, si c'est oui. Mais qu'en est-il si tous n'ont pas réussi à se faire élire ? Attendons de voir comment les élus s'attaqueront aux dossiers ou poursuivront leur travail. Suite à la mondialisation et à l'ouverture des marchés, la politique agricole n'avait probablement jamais fait face à des défis aussi importants qu'aujourd'hui. Les négociations sont extrêmement difficiles. Il faut non seulement connaître les dossiers à fond, mais aussi posséder des connaissances approfondies, de grandes aptitudes personnelles et du doigté pour dégager des majorités. Comment pouvons-nous contribuer au succès de nos politiciens ? Nous voulons, pouvons et devons avoir confiance en la capacité des personnes qui se trouvent au front et qui prennent les décisions stratégiques à réaliser de grandes choses pour la Suisse et notre agriculture. De l'agriculture ? Nous faisons tous partie de l'agriculture, même s'il existe de grandes différences entre la plaine et la montagne, entre les petites et les grandes structures, et même si les conditions de chaque exploitation sont différentes. Ce qui pour certains constitue une catastrophe, réjouit les autres.

Notre fédération est l'organisation faitière de tous les éleveurs Holstein suisses. Nous faisons tous partie de cette fédération. Le comité et le comité directeur prennent les décisions stratégiques d'entente avec la direction. C'est dans ces organes que la « politique » de l'élevage Holstein est façonnée. Là aussi, les sujets sont devenus plus compliqués. Des filiales ont été créées ; des procédures éprouvées doivent être revues pour des raisons économiques et les modifications qui s'imposent doivent être apportées. Le fait que les membres du comité proviennent des diverses régions de Suisse garantit que les conditions spécifiques des éleveurs soient prises en compte dans les réflexions. Cela présuppose évidemment que les revendications et besoins soient communiqués aux membres du comité. Pour ce dernier, la satisfaction des éleveurs est la première priorité. Comme au Palais fédéral, les décisions prises à la majorité doivent être soutenues, même si elles ne sont parfois pas optimales dans certains cas individuels.

Conclusions : « Ceux d'en haut » ne font pas ce qu'ils veulent, mais ce qu'ils doivent faire. Ne craignons pas de les contacter pour les informer de nos soucis ; de manière constructive, car ne dit-on pas que c'est le ton, qui fait la musique ?

Kurt Sätteli

SOMMAIRE

Édito.....	02
Éleveurs: ce qu'il faut savoir.....	03
La vache qui flashe.....	10
Maître éleveur Holstein.....	12
Expositions - succès des éleveurs.....	14
Les talents cachés des éleveurs.....	20
Familles & enfants.....	22
Agenda & Impressum.....	24

couverture : Troupeau SUPRÊME, P. Demont, Cugy



Linear SA

Nouvelle directrice

Pascal Monteleone

Pour succéder à Timothée Neuenchwander à la direction de Linear SA, le conseil d'administration a nommé une nouvelle directrice en la personne Mme Nathalie Oulevey de Corcelles-près-Payerne.

Nathalie Oulevey est ingénieure agronome HES. Elle est actuellement responsable des paiements directs auprès du Service de l'Agriculture du canton de Fribourg et exploite, avec son mari Nicolas, un domaine agricole dédié à la production laitière, à l'engraissement de veaux et aux grandes cultures. Elle apportera donc à Linear beaucoup d'expé-

rience dans l'élevage et dans la gestion d'entreprise. Nathalie est mère de deux enfants.

La nouvelle directrice commencera son mandat le 1er janvier 2016 à 60%. Nous lui souhaitons d'ores et déjà plein succès et beaucoup de satisfactions dans ses nouvelles activités.

Quant à Timothée Neuenchwander, il ne quittera pas Grange-neuve, puisque à partir du 1er janvier 2016 il sera engagé à plein temps pour notre Fédération en tant que collaborateur scientifique et responsable de projets. 🐄



Nathalie Oulevey



Linear SA

Modification du schéma Holstein

Timothée Neuenchwander

Le schéma de classification Holstein est adapté une fois par année au mois de septembre. Cette adaptation a tout d'abord pour but de garder la moyenne de la race à G-79 pour les primipares, mais permet également d'introduire de nouveaux éléments pour garder le schéma adapté aux besoins de la race Holstein.

La question est parfois posée de savoir pourquoi on garde la moyenne à G-79. Est-ce que ce ne serait pas plus simple de laisser le système comme il est et de laisser les vaches recevoir plus de points à mesure que la race s'améliore ? La raison de l'adaptation annuelle est basée sur le fait que les vaches doivent être comparées à la population à laquelle elles appartiennent. Une

vache EX-97 dans les années 70, comme par exemple Glenridge Citation ROXY, était phénoménale par rapport à ses contemporaines et sa note était tout à fait justifiée. Mais aujourd'hui beaucoup d'autres vaches « Excellentes » ont une aussi bonne conformation qu'elle. Si toutes ces vaches-là étaient classifiées EX-97, cette note perdrait de sa valeur. C'est la raison pour laquelle, la barre pour une note EX-97 doit régulièrement être réajustée. Cela est également vrai pour les autres notes, y compris la note moyenne. Une note G-79 ne représente donc pas une valeur absolue, mais la moyenne de la race à un moment donné.

En plus de l'adaptation annuelle, deux modifications importantes

ont été apportées au schéma. C'est bien connu que les vaches Holstein deviennent toujours plus grandes. Les vaches adultes classifiées par Linear mesurent aujourd'hui en moyenne 152 cm à la croupe. La commission technique DLC Holstein avait défini l'optimum de la race à 155 cm pour une vache adulte. A partir de 2015, cet optimum représente la note 6 et non plus la note 7. Cela signifie que les vaches avec les notes 7 à 9 seront plus grande que la stature optimale et auront une déduction dans la note de Format & Capacité. Cette déduction sera petite pour la note 7 (157-159 cm) et plus importante pour les animaux avec la note 9 (163 cm et +).

La deuxième modification est



l'adaptation de l'optimum pour la largeur de poitrine. Le nouvel optimum est la note 7. Selon différentes études, les animaux avec la note 7 sont plus profitables et reflètent mieux le but d'élevage Holstein.

Ces modifications sont entrées en vigueur depuis le 15 septembre. Elles ont été présentées et expliquées aux classificateurs de Linear lors d'un cours de perfectionnement de 3 jours au mois de septembre. Ces cours annuels, en plus de donner l'occasion d'entraîner les nouveautés, permettent de travailler pratiquement sur les détails de la classification pour avoir une harmonisation encore plus grande pour tout le team. En plus du coaching par le chef-clas-



Cours de perfectionnement pratique des classificateurs Linear

sificateur durant toute l'année, ces cours permettent d'améliorer constamment le travail des clas-

sificateurs et d'offrir un service performant aux éleveurs. 🐄



Valeurs d'élevage

Nouveau code de publication

Timothée Neuenschwander

La publication des valeurs d'élevage (VE) sortant de l'évaluation génétiques commune est légèrement différente de ce qui était le cas avec les anciennes valeurs d'élevage.

Le nouveau code de publication correspond à un label qui représente la marque de qualité de la VE. La VE avec la meilleure sécurité d'estimation et contenant le plus d'information possible (performance propre,

ascendants, descendants, etc.) est celle qui est publiée. Le label lui est attribué en fonction des conditions présentées dans le tableau ci-dessous.

Les conditions suisses sont 10 filles avec performances dans 10 troupeaux pour les taureaux. Pour les vaches, il faut 1 pesée ou 1 DLC en 1re lactation. Ainsi, les VE production d'un taureau d'IA avec 11 filles dans 9 exploitations sont basées sur les per-

formances de ses filles mais c'est le label A/GA qui est appliqué.

Pour les taureaux, les VE génomiques GA ne sont publiées que lorsque la taxe d'IA de CHF 3'800.- a été payée ou lorsque le taureau a été acheté par une organisation d'IA partenaire (Swissgenetics ou Select Star). Tant que la taxe n'est pas réglée, le label GP (génomique provisoire) est appliqué. 🐄

	VE sans génomique	VE génomique
Données Interbull	I	GI
Conditions suisses remplies	CH	G
Aucune condition remplie	A	GA

Label pour les valeurs d'élevage



Déficiance en cholestérol (CDH)

Stratégie d'action

Timothée Neuenschwander

La déficiance en cholestérol (CDH) est une tare héréditaire récemment découverte. Les animaux avec 2 copies de ce gène sont sujets à des diarrhées chroniques engendrant presque toujours la mort de l'animal avant l'âge 6 mois. Cette tare a été découverte chez le taureau Maughlin STORM. Elle a ensuite été largement distribuée par des taureaux comme Plattery Talent LEONARD, All. Gaspari RALSTORM, KHW Elm-Park ACME, Ladino Park TALENT-Imp, Golden-Oaks St ALEXANDER, Braedale GOLDWYN, Gillette FINAL CUT, Dudoc MR BURNS, Pursuit SEPTEMBER STORM, Lirr Drew DEMPSEY ou Gen-I-Beq SAPHIR.

Actuellement, la localisation du gène du CDH n'a pas encore été découverte. La maladie ne peut donc être détectée qu'à l'aide d'un haplotype correspondant à un segment d'ADN où le gène se trouve. L'avantage des haplotypes est que le CDH peut être déterminé pour chaque animal génotypé. Le désavantage est que la détection du gène n'est pas toujours exacte. Ainsi un animal peut être déclaré porteur du CDH d'après le haplotype et n'être malgré tout pas porteur.



Maughlin STORM

Mais à l'heure actuelle, c'est le seul moyen à notre disposition.

Avec l'incertitude entourant encore le CDH, l'élimination de ce gène dans la population doit être faite par étape. La FSHO, en accord avec swissherdbook, Swissgenetics et Select Star a décidé des étapes suivantes :

1. Mise à disposition d'une liste avec tous les taureaux connus porteurs du CDH (octobre 2015).
2. Indication sur la carte d'écurie des vaches potentiellement porteuses du CDH. Ces

vaches ne devraient pas être inséminées avec des taureaux porteurs pour éviter d'avoir des veaux malades (accouplements à risque).

3. Prise en compte du CDH dans l'achat de taureaux pour l'insémination artificielle afin de diminuer le nombre de porteurs.

Le but est de contenir le CDH tant que le gène n'est pas connu et que la sélection ne peut se faire qu'à l'aide de haplotypes. Lorsque le gène sera connu, la sélection contre le CDH sera renforcée. 🐄



Contrôle laitier

Corrections listes contrôle laitier

Eric Barras

Depuis le changement de laboratoire en 2011 et la reprise des analyses par Suisselab SA, les listes du contrôle laitier sont scannées et corrigées par les collaborateurs de Swissherdbook à Zollikofen. Cette prestation nous est facturée à rai-

son de CHF 0.10 par vache et par pesée. Changement de décor dès novembre 2015 : la Fédération a investi dans un logiciel de reconnaissance des signes ; le contrôle et les corrections d'erreurs de lecture pourront ainsi désormais

être effectués à Grangeneuve par le service du contrôle laitier. Ce changement devrait permettre d'optimiser le travail de correction des données et faciliter la prise en charge des problèmes propres aux éleveurs Holstein. 🐄



Contrôle laitier

Méthode ATM4 - 7d

Eric Barras

Nouveauté en matière de contrôle laitier : les exploitations qui utilisent des débitmètres électroniques connectés à l'ordinateur ont désormais la possibilité de reporter la moyenne calculée sur 7 jours à la place de la production mesurée sur 24 heures. C'est le contrôleur laitier qui relève cette moyenne sur la liste du contrôle laitier à partir de l'output préparé et imprimé par l'éleveur. Les exploitations intéressées à cette méthode dite ATM4-7d sont priées de s'annoncer dès maintenant au service du contrôle laitier de la Fédération (026 305 59 10). Attention : cette annonce doit impérativement être faite avant le changement de méthode.

Pour adopter la méthode ATM4-7d, l'exploitation doit remplir les



De Bellevue Glacier UTAH, Bachmann Laurent, La Brévine

conditions suivantes : disposer de débitmètres électroniques ; garantir l'enregistrement automatique de toutes les traites sur le PC ; disposer d'une im-

primante pour l'impression des productions moyennes par vache sur 7 jours. 🐄



Génétique

Soirées d'information de Swissgenetics sur l'offre de génétique Holstein

Olivier Buchs

Date	Heure	Lieu	Local	Langues	Races	Intervenant
29.10.15	20.00	Brunegg	Vianco Arena	D	HO	Marc-Henri Guillaume
04.11.15	20.00	Gossau	Hotel/Restaurant Freihof	D	RH, RF + HO	Marc-Henri Guillaume
05.11.15	20.00	Wülflingen	Strickhof, Riedhofstr. 62	D	HO	Marc-Henri Guillaume
10.11.15	20.00	Düdingen	Hotel Bahnhof	D	HO	Marc-Henri Guillaume
16.11.15	20.00	Rothenburg	Kreuz Bertiswil	D	HO	Marc-Henri Guillaume
16.11.15	20.00	Les Breuleux	Hotel de la Balance	F	RH, RF + HO	Jürg Stoll
18.11.15	20.00	Le Crêt	Café de la Croix Fédérale	F	HO	Marc-Henri Guillaume

Cette année de nouveau, Swissgenetics organisera diverses soirées d'information dans toute la Suisse pour présenter son offre de génétique Holstein 2015/2016. Le but de ces soirées est d'aider les éleveurs

à prendre leurs décisions en matière d'accouplement et de les informer en détail sur l'offre indigène et étrangère.

Ne ratez pas cette occasion de bénéficier des expériences ré-

sultant des tournées de sélection qui vous seront présentées en paroles et en images ainsi que sous forme d'un court métrage. 🐄



Solution sectorielle veaux maigres

Garder tous les veaux sur l'exploitation au moins 21 jours

Proviande

La production laitière est étroitement liée à la production de viande. Une vache ne donne du lait que si elle a un veau chaque année. Tous les veaux ne conviennent pas pour l'élevage et sont vendus rapidement après leur naissance. La demande des diverses classes de qualité varie en fonction de l'offre et de la demande. Cependant, les veaux maigres qui ne font pas l'objet d'une demande sur le marché doivent également être traités de manière respectueuse et utilisés rationnellement. C'est la raison pour laquelle il faut trouver rapidement des solutions pour de tels animaux.

Un groupe de travail dirigé par Proviande avec des membres venant de la filière viande ainsi que de représentants des Producteurs suisses de lait et de l'Union Suisse des Paysans a élaboré une solution sectorielle largement soutenue pour régler le premier changement de détenteur pour les veaux. Elle demande aux naisseurs de s'engager à garder sur l'exploitation tous les veaux pour une durée minimale de 21 jours. Les acheteurs de veaux d'engrais doivent contribuer à la solution en n'achetant pas des veaux âgés de moins de 21 jours. Cette solution devrait être appliquée dès le 1er novembre 2015.

Le groupe de travail considère qu'une durée de détention minimale de 21 jours dans l'exploitation de naissance constitue une condition importante pour l'élevage, l'engraissement des veaux ou l'engraissement du gros bétail. Dans ce contexte, une qualité optimale doit être assurée

pour les soins et l'alimentation des veaux. Dans l'exploitation de naissance, les veaux bénéficient des meilleures conditions pour bien débiter leur vie, et cela a des répercussions positives aussi pour les producteurs:

- soins optimaux après la naissance;
- renforcement du système immunitaire grâce au colostrum;
- bonne préparation à l'engraissement;
- des animaux plus sains, plus

robustes et plus grands.

Une brochure a été publiée en préalable au travail en cours. Elle apporte des conseils et renseigne sur les principaux facteurs influant sur la croissance et la santé des veaux. Elle peut être téléchargée gratuitement sur www.proviande.ch/fr/medias/page/2014/les-bons-soins-pour-des-veaux-en-bonne-sante.html.

Recommandations pour un élevage et un engraissement optimal des veaux



Dans de nombreuses exploitations, la moitié des veaux nouveau-nés sont victimes de diarrhée ou de grippe bovine durant l'élevage. Une telle recrudescence de maladies typiques des jeunes animaux est la plupart du temps causée par un manque de systématisation des méthodes de détention et d'affouragement. Le but de la présente brochure est de présenter les principes de base de l'élevage de veaux sains et performants.

Elle allie les expériences pratiques aux connaissances scientifiques actuelles et fournit une vue d'ensemble des principaux facteurs influant la croissance et la santé des veaux.

Les recommandations suivantes s'adressent aux exploitations de naissance, aux marchands ainsi qu'aux exploitations d'engraissement. Elles ont été mises au point dans le but de soutenir l'élevage de veaux et peuvent être utilisées en collaboration avec votre chef d'exploitation, votre vétérinaire d'exploitation et votre conseiller.

1

Brochure PROVIANDE



Holstein Mobile

50% des éleveurs abonnés à HolsteinVision ont téléchargé l'application

Pascal Monteleone

A ce jour 50% des éleveurs abonnés à Holstein Vision ont déjà téléchargé l'application Holstein Mobile sur leur iPhone ou leur Android. Nous rappelons à tous les autres que le téléchargement est gratuit sur App Store ou sur Play Store.

Toutes les options d'Holstein Vision sont également disponibles sur l'application Mobile. En particulier :

- Les Login et mot de passe sont identiques à ceux utilisés pour la version Web d'Holstein Vision.
- Vous pouvez trier toutes les listes selon la colonne de votre choix (liste des animaux, des pesées, des inséminations, des classifications, des valeurs d'élevage et des diagnostics santé).
- Vous pouvez (devez) saisir les IA et les saillies pour la préparation de l'attestation d'IA.
- Vous pouvez saisir les diagnostics et les traitements vétérinaires pour la préparation du journal des traitements.
- Vous accédez rapidement à l'essai d'accouplement et au catalogue du descendant virtuel.
- Un service de messagerie vous permet à tout moment d'adresser un message ou une question au service du herdbook.

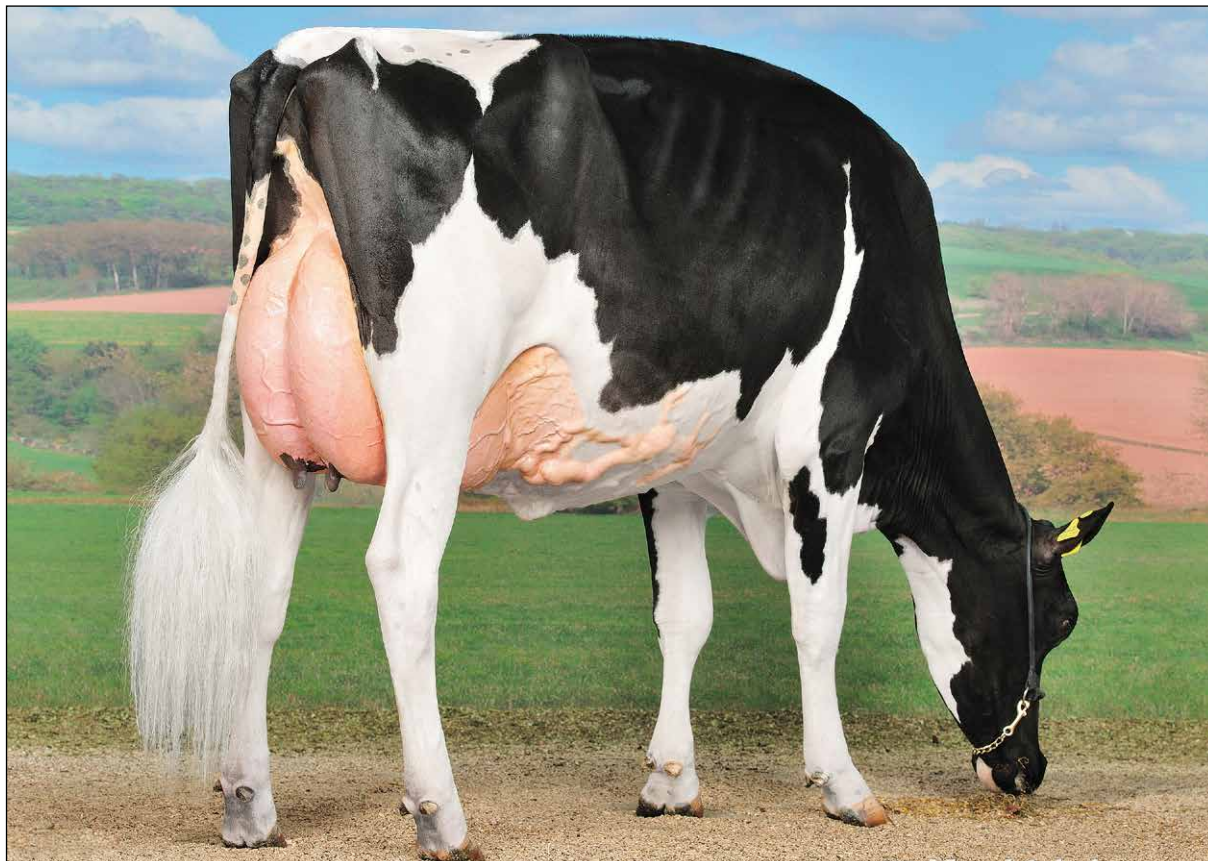
Bonne chance avec Holstein Mobile, une App incontournable

Essai d'accouplement 120063322849 DOLLY		
Mère	120063322849 DOLLY	
Père	120065221676 SMARAKT	
SMARAKT x DOLLY		
Taux de consanguinité : 1.27%		
ISET 1299	IPL 130	ITP 122
Lait	1412 kg	
MG	0.09 %	
PR	0.06 %	
Cellules	108	
Format - cap.	114	
Croupe	113	
Membres	105	
Sys. mam.	121	

[Télécharger le catalogue](#)

Essai d'accouplement sur Holstein Mobile

pour l'éleveur Holstein professionnel. 🐄



Heinzer Gen. Atwood MYRIAM, Heinzer Rochus & Peter, Walchwil

QUALITAS[®] Spectres infrarouges

Utilisation des spectres infrarouges du lait pour la gestion du troupeau

Birgit Gredler

Le prélèvement de données sur les critères de santé ou la consommation individuelle de fourrage des vaches nécessite énormément de travail et occasionne des coûts élevés, ce qui empêche souvent le prélèvement à large échelle dans nos exploitations. Le prélèvement de données sur des critères dit auxiliaires peut constituer une alternative avantageuse. Dans le cas idéal, le prélèvement de ces critères est simple et avantageux, et ils ont une bonne corrélation avec le critère effectif recherché. Par exemple, des changements du statut sanitaire de la vache se répercutent souvent sur la composition du lait. C'est la raison pour laquelle des données des épreuves de productivité laitière de routine pourraient servir de critères auxiliaires intéressants pour le management et l'élevage.

En routine, les échantillons de lait sont analysés à l'aide de la spectroscopie infrarouge. Dans les appareils d'analyse du lait, des ondes électromagnétiques sont envoyées à travers le lait à analyser, et environ 1000 valeurs d'absorption (spectres) sont mémorisées par échantillon.

Ces valeurs d'absorption sont mises en relation avec les teneurs effectives du lait déterminées par un procédé d'analyse chimique. Sur cette base on peut déduire des équations de calibrage. Quand les équations de calibrage présentent une haute concordance avec les résultats découlant des analyses, elles permettent de calculer les teneurs du lait de nouveaux

échantillons de lait sur la base des données spectrales. A l'aide de cette méthode, Suisselab analyse chaque année environ 4 millions d'échantillons de lait sur les teneurs en matière grasse, protéine, lactose et urée.

Au niveau international, l'utilisation des spectres du lait pour de nouveaux critères fait l'objet d'intenses études. L'utilisation comme critères auxiliaires pour la fécondité, l'état du métabolisme (cétose, acidose), les émissions de méthane, l'ingestion de fourrage et l'estimation de la teneur en minéraux présente de l'intérêt. Les minéraux dans le lait, tels que le calcium et le sodium, peuvent servir avant tout d'indicateurs pour la fièvre du lait et les mammites.

De nouvelles équations de calibrage sont toutefois aussi développées pour estimer des critères tels que l'aptitude du lait à la coagulation, le rendement en fromage ou le spectre des acides gras. Pour développer de nouvelles équations de cali-

brage, des valeurs de référence précisément mesurées doivent être disponibles, par exemple le statut de gestation de la vache dans le cas de la fécondité ou les émissions de méthane de la vache. Il faut encore préciser que les équations de calibrage doivent être régulièrement validées avec de nouvelles données mesurées (spectres infrarouges et valeurs effectives correspondantes).

Pour l'instant, Suisselab enregistre en routine les données spectrales de chaque échantillon de lait analysé. Il serait donc possible aussi en Suisse d'utiliser des critères auxiliaires faciles à relever sur un très grand nombre de vaches pour analyser d'autres critères difficiles et fastidieux à relever. Les organisations d'élevage suisses et Qualitas SA collaborent déjà à plusieurs projets qui examinent les spectres infrarouges comme critères auxiliaires pour les critères de santé, les émissions de méthane et l'assimilation du fourrage. 🐄



Ammann's Mr Sam SNOW LADY, Ammann Karl, Schwarzenbach



Hellender Juror JURGOLIN

Une légende vivante

Olivier Buchs



CORINA, CORTINA et CALANDA, les filles championnes de JURGOLIN - photo W. Schulze

Au printemps 1999, il régnait une ambiance à couper le souffle dans le tout nouvel Espace Gruyère. Une vache ne provenant pas du canton de Fribourg venait de devenir championne nationale Holstein et ce justement à l'occasion du 100e anniversaire de la Fédération suisse d'élevage Holstein. Son nom : Hellender Gopoly GOLINDA. 16 ans plus tard, en janvier 2015, il régnait de nouveau une ambiance extraordinaire au Palais de Beaulieu à Lausanne. La classe de production des vaches Holstein avait été

séparée en deux à Swiss`Expo : d'un côté les vaches avec plus de 60 000 kg et de l'autre celle avec plus de 80 000 kg de production à vie. Chaque vache fut présentée individuellement et avec un coup de timbale. Lors de la présentation d'une de ces vaches, on entendit néanmoins un applaudissement de reconnaissance de la part du public. Il s'agissait de Hellender Juror JURGOLIN, la petite-fille de Hellender Gopoly GOLINDA. C'est à partir de ce moment au plus tard, que JURGOLIN devint une légende vivante.

Les raisons de cette incroyable popularité sont multiples. D'une part, outre JURGOLIN qui a déjà produit plus de 132 000 kg de lait, deux de ses filles concourraient dans la classe des vaches de plus de 80 000 kg de lait. De plus, JURGOLIN a obtenu jusqu'à présent pas moins de 23 étoiles ainsi qu'une médaille d'or dans le herd-book de la fédération grâce sa descendance. Enfin, on retrouve ses descendants dans sept pays européens différents.

JURGOLIN est la troisième génération de mères de taureaux. Elle transmet ses grandes qualités de façon impressionnante à ses descendants. Trois de ses fils sont des taureaux d'IA, dont Hellender COLIN (père : Champion) qui est devenu un taureau suisse très apprécié grâce à sa descendance. Les filles de JURGOLIN peuvent aussi se targuer de résultats très impres-

Hellender Juror JURGOLIN EX 92 6E GM – 23* - née en 01.2000
Hellender Design DEGOLIN VG 86 GM – 6* - née en 11.1997
Hellender Gopoly GOLINDA EX 92 2E GM - 7* - née en 06.1995
Hellender Lindy LINDA VG 85 - 4* - née en 02.1992
Hellender Spartan SHEILA - 1* - née en 10.1989
Valor JUPE - - née en 07.1987
Jonathon HAWAI - née en 10.1984



sionnants. 26 de ses filles ont été décrites linéairement en Suisse, dont 13, en majorité des primipares, sont classées G+ (1 x 82, 8 x 83, 4 x 84), huit VG et cinq EX. Les filles les plus connues de JURGOLIN sont les jumelles Hellender Champion CORINA EX 94 5E et Hellender Champion CORTINA EX 94 3E ainsi que Hellender Champion CALANDA EX 95 4E, laquelle a déjà fait des étincelles lors de nombreuses expositions nationales. Hellender Goldwyn GRIFFEN, une autre fille de JURGOLIN, a été classée VG 88 après le deuxième vêlage et sa demi-sœur Hellender Windbrook GRACIE VG 85 en première lactation. Rien que le fait que JURGOLIN vive encore montre que son héritage survira longtemps.



Hellender Goldwyn GRIFFEN

La famille du maître éleveur Ender a réussi un véritable coup de maître forçant l'admiration avec JURGOLIN. Nous la félicitons vivement et lui souhaitons

encore beaucoup de succès avec JURGOLIN. 🐄



Hellender Juror JURGOLIN, à 11 ans



Maître éleveur Holstein 2015

STIEGMETT - Barmettler Jost - Alpnach Dorf / OW

Maryline Guldin

« C'est mon père qui m'a transmis la passion de l'élevage, il était un bon éleveur... de Brune Originale ! » s'amuse Jost qui a toujours voulu devenir paysan, même s'il n'avait malheureusement pas dès le début la possibilité de reprendre une exploitation. Il poursuit : « En 1978, j'étais alors chef sur une exploitation de vaches Brune, lorsque ma passion pour la Holstein s'est subitement réveillée. Je me suis rendu cette année-là, pour la première fois à EXPO Bulle. Ces vaches Holstein, avec leurs pis magnifiques, je les ai trouvées splendides. Un véritable coup de foudre ! J'étais tellement impressionné que je me suis dit : si un jour je dois reprendre une exploitation, ce sera avec des Holstein ou rien. L'opportunité s'est présentée en 1989 lorsque j'ai eu la chance de reprendre la ferme de l'oncle de mon épouse, et depuis lors, j'élève un troupeau Holstein au milieu d'une région traditionnellement « brune » ! »

Un grand moment dans la carrière de Jost, c'est lorsqu'il a pu lire pour la première fois dans



Jost Barmettler et son épouse

le rapport annuel de la Fédération son nom dans la rubrique concernant les plus hautes moyennes d'exploitation. Un autre épisode clé fut lorsqu'une fille de BROKER a obtenu en première lactation la classification 84. A l'époque, cela représentait la meilleure classification possible en Suisse. Jost mentionne encore sa première vache, une fille de RUDOLF, qui a clôturé une lactation avec 13'000 kg, et bien sûr sa première vache EX, LOLA une fille de LORD LILI.

Jost donne quelques informa-

tions sur ses objectifs d'élevage : « Je n'ai jamais recherché les extrêmes, ni misé uniquement sur la production laitière ou le type. Ce qui compte avant tout c'est d'obtenir une vache complète, même si j'ai souvent fait appel à des taureaux présentant de forts caractères laitiers. » Jost a régulièrement utilisé des taureaux de testage avec lesquels il a obtenu de très bons résultats, mais c'est PRELUDE qui a marqué son troupeau en profondeur. « Pourtant, je n'ai eu qu'une seule fille de lui, HALMA, une vache de taille moyenne avec un très beau pis. Elle a réalisé une production de vie de 113'000 kg, avec toujours de très bonnes teneurs et elle a obtenu 7*. De cette vache souche descend presque la moitié de mon troupeau, dont LOLA ma première vache EX. »

Jost est particulièrement fier d'avoir pu obtenir le titre de Maître éleveur avec un petit troupeau de seulement 20 bêtes qu'il a créé tout seul. « Et tout ça sans faire de trans-



Ferme STIEGMETT



ferts d'embryons ! » précise-t-il. Le titre de Maître éleveur représente donc énormément de choses pour lui. Il souligne tout particulièrement le fait que cette distinction est aussi le reflet d'un travail exécuté avec application. « Cela démontre que si l'on suit la ligne que l'on s'est fixée, on peut atteindre des objectifs fabuleux, même avec un petit troupeau ! »

Pour parvenir à son but, Jost a souvent dû répéter sa devise : « Si quelque chose ne fonctionne pas tout de suite aussi bien que prévu, il ne faut pas changer immédiatement de stratégie, mais au contraire persévérer et continuer sur le même chemin jusqu'à atteindre son objectif. »

Comme personne ne souhaite reprendre son exploitation, Jost envisage de vendre son trou-



Stiegmatt Bolton BALLERINA

peau d'ici quatre à cinq ans. Cela ne l'empêche pas de penser aux jeunes éleveurs à qui il prodigue le conseil suivant : « L'élevage est un travail de longue haleine. Il ne faut pas se focaliser sur les expositions, elles ne durent qu'un jour et ensuite c'est le retour au travail quotidien. Par contre, si l'on

élève des vaches Holstein avec passion et que l'on s'occupe bien d'elles, alors on reçoit aussi beaucoup en retour. »

Les vaches Holstein ont assurément trouvé en Jost un ardent défenseur. 🐄



Jost Barmettler et son épouse



Exposition d'automne des éleveurs de l'Entlebuch

Le rendez-vous des vaches Holstein de l'Entlebuch

Olivier Buchs

Les éleveurs Holstein de l'Entlebuch s'étaient donné rendez-vous le 19 septembre sur la place des foires à Zwischenwassern à l'occasion de leur traditionnelle exposition d'automne. C'est Patrick Rüttimann qui officiait comme juge.

De nombreuses candidates très cotées et ayant déjà obtenu d'excellents classements l'année dernière étaient de nouveau présentes ; à l'instar de Cross-Hill Atwood BRILLANCE à Duss Leo de Doppleschwand, élue championne des génisses par Patrick Rüttimann qui avait déjà décroché un titre l'année dernière. C'est Mountainfarm Aftershock JUSTINA, une jeune génisse très correcte appartenant à Emmenegger Daniel de Flühli, qui a été élue vice-championne des génisses.

Autre point fort de la journée : l'élection du meilleur pis. Dans la catégorie des jeunes vaches, c'est Fecker Windhammer



Mox Sid ROXETTE, Duss Leo, Doppleschwand

HALLOWEEN appartenant à Dahinden Willy de Hasle qui a gagné le titre. Quant au titre de Réserve-meilleur pis, il a été décerné à Mox Braxton RIBANA à Duss Leo. Dans la catégorie des vaches adultes, le titre de meilleur pis a été décerné à Schibraho Windbrook WAPITA appartenant à Schaller Benno de Sörenberg et le titre

de vice-meilleur pis à Mox Sid ROXETTE appartenant à Duss Leo.

Dans la catégorie des vaches, le juge n'a pu faire autrement que de sacrer Mox Sid ROXETTE Grande Championne. Quant au titre de Réserve-championne, il est allé à La Prairie Explode EXPLODIA de Daniel Emmenegger. Comme on le voit, les deux vaches sacrées Grande Championne et Réserve-Grande Championne n'étaient pas des inconnues à Zwischenwassern. 🐮



La Prairie Explode EXPLODIA, Emmenegger Daniel, Flühli



Marché-concours de Bulle 2015

Un marché traditionnel dans une ambiance folklorique

Olivier Buchs

32 taureaux ont été présentés au Marché-concours de Bulle de cette année. Ils ont été départagés dans sept catégories différentes par les juges Dominique Pharisa et Jacques Rouiller.

Le titre de champion Holstein a été remporté par Dupasquier PATRIK qui appartient à François Morand de Vuadens. Ce taureau a été élevé par Eric et Oscar Dupasquier, deux Suisses ayant émigré au Canada où ils gèrent la fameuse exploitation d'élevage Holstein Dupasquier, et a été importé en Suisse sous forme d'embryon. Dupasquier Goldwyn PATRICIA, pleine soeur de PATRIK appartient aussi à l'élevage Morandale et a déjà brillé, elle aussi, aux d'expositions nationales.



Dupasquier PATRIK, François Morand, Vuadens

Après le classement des taureaux, les spectateurs ont pu suivre un concours de lutte. La remise des prix avait lieu le soir et était suivie d'une fondue et

d'une animation musicale. Cette année aussi, le Marché-concours de Bulle a ainsi fait la part belle aux traditions. 🐄



Colmar 2016

Le règlement est publié !

Pascal Monteleone

Le règlement pour la participation à la confrontation européenne Colmar 2016 est publié. Concernant les exigences posées aux animaux il faut retenir les éléments suivants :

- 20% au moins du lot sont des primipares, soit au moins 3 primipares pour le lot Holstein suisse. Ces primipares doivent avoir vêlé jusqu'à 32 mois au plus tard ; pas de restriction quant à l'âge de la primipare.
- 20% au moins du lot sont des vaches au deuxième veau, soit au moins 3 vaches au deuxième veau pour le lot Holstein suisse ; ces vaches au deuxième veau sont nées le 17 juin 2011 ou plus tard (âge maximum 60 mois) ; pas de restriction quant à l'âge au deuxième vêlage.
- Les primipares concourent pour le championnat Junior (championne + réserve)
- Les vaches au deuxième veau concourent pour le championnat Intermédiaire (championne + réserve)
- Les vaches adultes concourent pour le championnat Senior (championne + réserve)
- Les championnes Junior, Intermédiaire et Senior concourent pour le titre de Grande championne. 🐄



École européenne des jeunes éleveurs à Battice

Victoire grandiose de l'équipe suisse

Olivier Buchs

Après une absence de six ans, une équipe de sept jeunes éleveurs a pu être envoyée à l'École européenne des jeunes éleveurs à Battice grâce à la collaboration entre les deux fédérations nationales des jeunes éleveurs, Braunvieh Schweiz, swissherdbook et notre Fédération.

Pendant trois jours, les jeunes éleveurs ont été formés à la préparation des animaux aux expositions dans divers ateliers. Le samedi, les animaux ont été classés selon leur morphologie et le soir chaque pays a pu se présenter avec une spécialité culinaire. Le concours de showmanship le dimanche constituait le point fort de cette manifestation. Tous les jeunes éleveurs ont dû montrer ce qu'ils avaient appris en matière de présentation des animaux. Pour finir, le travail de l'équipe, la tonte de l'animal et la présentation ont été notés.

Les membres de l'équipe suisse, Elmar Hofstetter, Reto Häcki, Jonas Gyger, Noldi Durrer, Ronny Strässle, Arnaud Seydoux et Ludovic Berset, ont pris leur tâche très au sérieux et ont remporté le titre de champions d'Europe lors du concours par équipe. La Fédération suisse d'élevage Holstein félicite une nouvelle fois vivement ces jeunes éleveurs hautement motivés. Elle est fière d'avoir pu les soutenir à cette occasion. 🐄



Battice 2015



Battice 2015



Battice 2015



Battice 2015



Battice 2015



Battice 2015



Battice 2015



Alexas DALAI LAMA-ET

Un taureau testé avec succès en réutilisation

Olivier Buchs



Alexas DALAI LAMA-ET

Avec Alexas DALAI LAMA-ET, c'est un taureau testé avec succès très équilibré que Select Star SA met en réutilisation. DALAI LAMA-ET a été importé en Suisse sous forme d'embryon. Son père est le taureau d'élevage Regancrest-HHF MAC-ET provenant de la fameuse famille de Snow-N Denises DELLIA. Quant à sa mère, c'est une fille de Shottle et de Scientifc DEBUTANTE Rae-ET de la famille mondialement connue de ROXY. Scientifc DEBUTANTE Rae-ET a obtenu le titre de Réserve Grande Championne à la World Dairy Expo à Madison en 2005 et a mis au monde quelques taureaux de haute volée, dont Scientifc DESTROY-

ET est probablement le plus célèbre.

DALAI LAMA-ET apporte une production solide de +708 kg de lait et d'excellentes teneurs de graisse et de protéines de respectivement +0.13% et +0.17%. Sa variante génétique de caséine kappa AB constitue également un grand atout.

Concernant les caractères fonctionnels, on notera ses valeurs d'élevage élevées pour la durée d'utilisation (120) et la fertilité (114).

Au niveau de la morphologie, sa note de 125 pour le pis attire immédiatement l'attention. Citons

à ce sujet ses valeurs d'élevage individuelles pour le ligament (125), l'attache avant (118) et la texture (117). DALAI LAMA-ET transmet un angle du jarret plutôt coudé, ce dont il convient de tenir compte pour les accouplements.

En résumé, on peut dire qu'avec un IPL de 125, un ITP de 123 et un IFF de 119 DALAI LAMA-ET est un taureau très équilibré, qui permettra certainement de faire de nombreux accouplements intéressants. 🐄



Choix des jeunes éleveurs pour Colmar + Battice

Ne ratez pas cette chance unique

Olivier Buchs

Après la participation couronnée de succès de la Suisse à l'École européenne des jeunes éleveurs à Battice, les participants aux concours des jeunes éleveurs à la Confrontation européenne 2016 à Colmar et à l'École eu-

ropéenne des jeunes éleveurs 2016 à Battice seront sélectionnés lors de la Junior Bulle Expo 2015 le 3 décembre prochain. La Fédération suisse d'élevage Holstein est fière de soutenir les jeunes éleveurs à l'occasion de

ces événements et prie tous les jeunes éleveurs motivés de participer à la sélection. Les inscriptions pour ce concours de sélection doivent être annoncées sur www.junior-bulle-expo.ch. 🐄

Sélection Jeunes éleveurs pour COLMAR et BATTICE 2016

3 décembre 2015, Espace Gruyère, Bulle

CONCOURS CLIPPAGE ET CONCOURS SHOWMANSHIP



Chers jeunes éleveurs,

Dans le cadre de la Junior Bulle Expo 2015 aura lieu la présélection pour la participation au concours des jeunes éleveurs à la confrontation européenne à Colmar ainsi que la sélection pour l'école des jeunes à Battice.

PROGRAMME

09h00 Concours Clippage 16 – 19 ans
11h30 Concours Clippage 20 – 25 ans
19h00 Showmanship par catégorie d'âge

Informations et inscription sur :

www.junior-bulle-expo.ch





Patrick Demont – 1053 Cugy / VD

Éleveur Holstein ET producteur de biogaz

Maryline Guldin

Patrick Demont est fermier de la ville de Lausanne. Si à première vue la connotation peut sembler étrange, il n'en est rien. Voilà en effet pus d'un siècle que la famille Demont assure cette tâche, cinq générations se sont succédées à la tête de ce domaine de 44 hectares (69 hectares exploités) situé à 800 mètres d'altitude, à 10 minutes du centre-ville de Lausanne.

Propriétaire du préfixe SUPRÊME Patrick Demont (42 ans), est marié à Sandra et ils ont trois enfants, Axel (13 ans), Eline (11 ans) et Anaïs (8 ans). Patrick a repris le domaine de son oncle en 2003. Il cultive 10 hectares de céréales, 3 hectares de colza, 2 hectares de lupin, 5 hectares de maïs d'ensilage, 15 hectare de prairies temporaires et 34 hectares de prairies permanentes. Il élève 35 vaches Holstein et 40 génisses, 10 à 12 veaux à l'engrais sont aussi présent sur le domaine, ce qui représente au total 60 unités gros bétail. L'exploitation de l'oncle à Patrick était essentiellement Red Holstein. Patrick a décidé d'acheter sa première génisse Holstein en France, La Salinoise ISTASIA, une fille du célèbre Starbuck. Patrick raconte : « Son premier veau, Suprême Triple STRATEGY est aujourd'hui âgée de 19 ans et elle est toujours en vie. Elle est



Patrick et son épouse Sandra

maintenant très proche d'une production de vie de 150'000 kg. C'est ma vache fétiche, elle a eu 16 veaux plus des embryons, beaucoup sont encore sur l'exploitation ainsi qu'un grand nombre de ses petites filles, plusieurs de ses descendantes sont classées EX. » Passionné de génétique, les principaux objectifs d'élevage de Patrick sont une bonne morphologie et une excellente longévité. S'il admet recherche la vache excellente, il précise toutefois n'accorder que peu d'attention aux indices laitiers. Lorsqu'il doit choisir un taureau, il se concentre plutôt sur les critères fonctionnels et un pedigree profond.

C'est la ville de Lausanne qui a approché Patrick avec un projet de biogaz : « Comme nous n'avions à l'époque pas de chauffage central à la ferme et que nous étions entrain d'agrandir la partie logement pour que ma famille puisse aussi habiter sur place en plus de mon oncle et de mes grands-parents, le

projet m'a immédiatement interpellé, car une des choses importantes dans une installation de biogaz est de pouvoir valoriser aussi bien la chaleur produite que l'électricité. » Le but est atteint avec l'installation de Patrick qui permet de chauffer les trois appartements de la ferme, l'eau de la salle de traite et le surplus alimente un séchoir pour le fourrage. Les déchets de la ferme sont également valorisés. L'écosubstrat qui résulte de la fabrication de biogaz est utilisé comme fertilisant et cerise sur le gâteau, il ne sent absolument pas mauvais !

Patrick consacre en moyenne 1h30 à 2h00 par jour à son installation. Un mécanicien agricole s'occupe quant à lui de la maintenance technique. Le digesteur de Patrick fait 400 m³, ce qui représente 60 unités GB et traite environ 5'000 tonnes de déchets par année. La production de biogaz se fait selon un processus relativement simple. Les déchets organiques de différentes origines sont stockés séparément et les huiles et lavures traitées dans une unité d'hygiénisation



L'exploitation SUPRÊME



Les produits de la ferme



et de broyage. Ils sont ensuite regroupés durant 44 jours dans le digesteur maintenu à une température entre 35 et 42°C. Le biogaz résultant de la fermentation est ensuite conduit vers un couplage chaleur-force dans lequel il est brûlé et transformé en électricité et en chaleur, le courant ainsi produit est réinjecté dans le réseau et fournit l'électricité pour 100 ménages de la ville de Lausanne. « Pour faire simple, précise Patrick, on pourrait comparer le digesteur à une sorte de panse mécanique; une vache produit en moyenne par année l'électricité pour un ménage ! »

Si Patrick s'est tourné vers les énergies renouvelables un peu par la force des choses, il ne s'est pas arrêté là. Une installation photovoltaïque recouvre le toit de sa nouvelle stabulation et un projet de deux éoliennes devrait voir le jour d'ici 2017. « Le domaine des Saugealles deviendrait ainsi la première exploitation en Europe à regrouper les trois types de production énergétique ! » se réjouit Patrick.

Pour le biogaz, Patrick s'est



L'installation de biogaz

formé sur le tas, et même si ce n'est pas très compliqué selon lui, il conseille néanmoins aux éleveurs qui souhaiteraient se lancer dans l'aventure de bénéficier de bons partenariats et surtout de penser à valoriser la chaleur produite.

Innovant et toujours désireux de valoriser ses produits, Patrick s'est tourné un peu par hasard vers la vente directe en 2009 en commercialisant au départ uniquement du lait cru au marché de Lausanne. « Aujourd'hui, précise Patrick, avec le prix du lait, il est indispensable de se diversifier et de ne pas mettre tous ses œufs dans le même panier. »

Son épouse Sandra le soutient dans cette tâche. C'est elle qui s'occupe de la transformation du lait. Elle fabrique des yogourts (6 arômes différents), de la crème, du serré, de la confiture de lait et de délicieux caramels. De l'huile de colza complète la production familiale. « En 2014, indique Patrick, nous avons écoulé 70'000 litres de lait, cru ou transformé par le biais de la vente directe, ce qui représente un revenu complémentaire non négligeable. »

Pour le futur, Patrick et son épouse envisage un nouveau projet : « Nous aimerions beaucoup développer une gamme de fromages à pâte molle ».

Pour Patrick et Sandra, la vente directe permet un contact avec les consommateurs et crée des échanges très enrichissants. Et Patrick de conclure : « Ça nous apporte aussi une reconnaissance pour notre travail, il n'y a rien de plus gratifiant qu'un client qui vous dit merci pour votre travail ! » 🐮



Patrick et sa vache fétiche STRATEGY



Le rêve d'Holly - partie 9

Les aventures d'Holly, la petite vache Holstein et Lutz le chat des forêts norvégiennes

Maryline Guldin

Tandis que les pas s'approchaient toujours plus du lit, le cœur d'Holly se mit à battre la chamade. Puis soudain, ce fut le silence, inquiétant oppressant. La jeune vache avait très peur, mais elle voulait également savoir ce qui était à l'origine de ces étranges bruits. Finalement, la curiosité l'emporta sur la peur et Holly risqua prudemment une patte hors des couvertures afin d'allumer sa lampe de chevet. La lumière chassa l'obscurité et Holly regarda attentivement autour d'elle. La chambre était déserte et elle ne remarqua rien d'anormal. Rassurée elle éteignit la lumière.

Holly s'était à peine recouchée que les crissements recommencèrent. Cette fois, la jeune vache était plus énervée qu'inquiète, et elle ralluma prestement sa lampe. Rien, la pièce était calme et silencieuse. Cependant, les pas reprirent dès que la chambre fut une nouvelle fois plongée dans l'obscurité. Holly tenta plusieurs fois l'expérience et à chaque fois le phénomène se produisait. N'y tenant plus Holly finit par demander à haute voix :

- Qui est là ?

Un aboiement répondit et la fit sursauter. Holly poussa un cri qui réveilla Lutz qui dormait dans la pièce voisine. A moitié endormi, les yeux encore tout collés par le sommeil il entra dans la chambre de la jeune vache :

- Qu'est-ce qui se passe ? demanda le chat soucieux.



- Quelqu'un a aboyé dans ma chambre mais il n'y a personne et dès que j'éteins la lumière j'entends marcher au tour de mon lit !

- Tu as du t'endormir et tu as rêvé, dit Lutz un sourire aux lèvres.

- Non, je ne dormais pas s'énerve Holly.

- Bon, bon calme-toi, nous allons faire un essai et comme ça tu seras rassurée. Vas-y, éteint la lumière ! ordonna Lutz en sautant sur le lit.

Holly s'exécuta et les deux amis attendirent patiemment dans le noir. Au bout d'un long moment, comme rien ne se produisait, le chat prit la parole :

- Tu vois, il n'y a rien du tout, c'est ton imagination qui te

joue des tours et...

Mais, Lutz n'eut pas le temps de finir sa phrase, il fut brutalement interrompu par un aboiement. Instinctivement, le chat doubla de volume, ses poils se hérissèrent et sa queue déjà touffue se gonfla encore davantage. Face à ce danger invisible Lutz se faisait menaçant pour défendre son amie Holly.

Rapide comme l'éclair Holly alluma. C'est alors qu'ils le virent tous les deux : Un chien noir et blanc de taille moyenne aux poils mi-longs se tenait sagement assis au pied du lit. Il ne semblait pas agressif, la gueule entrouverte comme pour sourire et la langue pendait sur le côté, mais il y avait tout de même quelque chose d'étrange dans son apparence : il était légèrement transparent !



- Ça alors ! s'exclama Holly les yeux écarquillés, on dirait un chien fantôme !

L'animal ne bougeait pas et se contentait de les regarder. Comme le danger paraissait écarté, Lutz se dégonfla, lissa ses longs poils et s'approcha sur la pointe des pattes de l'extrémité du lit afin d'observer en détail l'étrange apparition.

- Tu es bien un chien-fantôme ? demanda Lutz après avoir reniflé prudemment l'animal.
- Oui ! répondit aimablement le mystérieux spectre. Je m'appelle Brodie et je suis, enfin je devrais dire j'étais, un border collie. J'ai vécu 12 ans dans ce château avec Lawrence

mon maître adoré. Mon travail consistait à m'occuper des moutons. J'aimais tellement cet endroit que lorsque je suis mort de vieillesse un soir d'automne au coin du feu, j'ai décidé de rester ici pour toujours !

- Tu m'as fait très peur, lui reprocha Holly.
- Je suis désolé, ce n'était pas mon intention. Je ne suis pas méchant. J'aime bien faire la connaissance des hôtes de Lawrence mais parfois j'oublie que je suis un fantôme et que ça peut effrayer les visiteurs.

La peur envolée, ils passèrent la nuit à discuter tous les trois. Quelle aventure extraordinaire, rencontrer un fantôme ! Holly

se voyait déjà raconter toute cette incroyable histoire à Sam. Pensez donc, un fantôme noir et blanc comme elle, son éleveur n'en reviendrait sûrement pas. Lutz quant à lui avait momentanément mis de côté son aversion pour les chiens afin d'être le premier chat des forêts norvégiennes à avoir pour ami un chien-fantôme ! Décidemment ce voyage en Ecosse réservait bien des surprises il rendait même Lutz philosophe:

- Tu sais Holly, je crois que nous craignons toujours ce que nous ne connaissons pas.

À suivre... 🐾



Quoi de neuf dans le shop ?

Chemises hommes à manches courtes

Maryline Guldin

Réclamées par de nombreux éleveurs, les chemises Holstein hommes à manches courtes font une entrée remarquable dans le Shop Holstein.

Elles sont disponibles dès maintenant au prix de CHF 50.- / pce + TVA.

Pour vous ou comme cadeau, la chemise homme à manches courtes fera certainement des heureux ! 🐾



Chemise homme manches courtes

2015-2016

31 octobre 2015	JunExBa, Kätzlimatt, Mümliswil	12 décembre 2015	Exposition d'Elite de Suisse orientale Wattwil (SG)
07 novembre 2015	Expo HVZV Wiggertal In der Chommle Gunzwil	19 décembre 2015	6e Junior Show Schwyz Markthalle Rothenthurm
14 novembre 2015	Regio-Schau Schwand Münsingen, BE	14-17 janvier 2016	Swiss Expo Palais de Beaulieu, Lausanne
21 novembre 2015	23e Junior Expo Argovie Vianco Arena, Brunegg	20 février 2016	Expo Holstein Gruyère Espace Gruyère, Bulle
26 novembre 2015	Swissgenetics Top Sale Vianco Arena, Brunegg	27 février 2016	Expo Holstein Sarine Espace Gruyère, Bulle
28 novembre 2015	Junior Expo Berne, Thoune	5 mars 2016	Expo Holstein Glâne-Veveyse Espace Gruyère, Bulle
01 décembre 2015	Vente AHZV - 20h00 Vianco Arena, Brunegg	24 mars 2016	Assemblée des délégués Forum Fribourg
4-5 décembre 2015	Junior Bulle Expo Espace Gruyère, Bulle	2 avril 2016	EXPO Bulle Espace Gruyère, Bulle
		9 avril 2016	Expo régionale Hinterland-Pfaffnau Kieswerk-Hüswil / LU
		9 avril 2016	50e anniversaire de la FSBB, Orbe
		2 juillet 2016	Holstein Awards Vianco Arena, Brunegg

ONT COLLABORÉ À CE NUMÉRO

Rédaction :

Pascal Monteleone
Maryline Guldin
Olivier Buchs
Timothée Neuwander
Eric Barras
Qualitas
Proviande
Joël Bader (illustrations)

Edition, abonnements :

Fédération suisse d'élevage Holstein
Rte de Grangeneuve 27
CH-1725 Posieux
Tél. : 026 305 59 00
info@holstein.ch
www.holstein.ch

Impression :

Imprimerie MTL SA
Rte du Petit-Moncor 12
CH-1725 Villars-sur-Glâne
Tél. : 026 401 13 13
Fax : 026 401 13 15
imprimerie@mtlsa.ch
www.mtlsa.ch

Traduction :

Gilles Bolliger

Tirage :

Français : 800 exemplaires
Allemand : 1'500 exemplaires

Parution :

5 fois par an

PROCHAINE PARUTION: DÉCEMBRE 2015 - SEMAINE 52 (28-31.12.15)



Kaeser Vicky MELINA, Käser-Härdi Stefan, Oberflachs