

HOLSTEIN NEWS

S W I T Z E R L A N D



- Plan d'accouplement
- 7 générations sous le même toit
- Réseau Holstein

Octobre 2016



Mattenhof Goldwyn MAHOGANY, Bürkli Ueli, Muri

Beaucoup de facteurs doivent jouer aujourd'hui pour qu'une exploitation agricole puisse affronter l'avenir dans une situation financière saine et avec une production et des infrastructures durables. De nombreux collègues se plaignent déjà et estiment qu'il faut oublier au plus vite l'année 2016. Celle-ci a en effet été marquée par de bas prix du lait, une mauvaise récolte de céréales, de mauvaises prévisions concernant le rendement des pommes de terre et des betteraves sucrières, etc. « Où allons-nous ? » se demandent aujourd'hui beaucoup de familles paysannes. Les prix à la production vont-ils se redresser ou le rapprochement avec les prix très bas dans l'UE, voire sur le marché mondial, va-t-il se poursuivre ? Les experts disent que si l'on ne peut pas influencer le prix, il faut agir au niveau des coûts. C'est plus facile à dire, qu'à faire ! Il n'est en effet pas simple d'augmenter encore l'efficacité de la production tout en remplissant des exigences accrues en matière d'écologie (surfaces), de bien-être des animaux, d'utilisation des bâtiments, des installations et des machines, etc. et seuls quelques chefs d'exploitation y parviennent.

Notre vache Holstein est la mieux à même de produire efficacement du lait de haute qualité avec du foin de base. Nous souhaitons continuer de développer cette vache grâce à votre aide. Avec le nouveau réseau d'exploitations Holstein (cf. présent numéro), nous souhaitons vous inciter à nous soutenir pour ce faire. Nous avons en effet besoin de données plus sûres, afin de pouvoir produire du lait de manière encore plus efficace avec nos vaches Holstein.

Grâce à la sélection génomique, des valeurs d'élevage peuvent être estimées pour les caractères les plus divers sans tester les filles. Une collecte et une annonce sérieuses et sans failles de données phénotypiques par les éleveurs constituent pourtant la base de la sélection génomique (production, morphologie, caractères de santé). Sans ces données ou si ces dernières ne correspondent pas à la réalité, les valeurs d'élevage génomiques élevées ne peuvent être validées et nous, éleveurs et producteurs, risquons de ne pas obtenir le produit recherché.

Andreas Hitz

SOMMAIRE

Édito.....	02
Éleveurs: ce qu'il faut savoir.....	03
La vache qui flashe.....	11
Maître éleveur Holstein.....	12
Expositions - succès des éleveurs.....	14
Trucs & Astuces HolsteinVision.....	17
Dans les coulisses de la ferme.....	18
Parole aux jeunes.....	20
Agenda & Impressum.....	24
couverture : Mattenhof Goldwyn MAHOGANY, Bürkli Ueli, Muri	



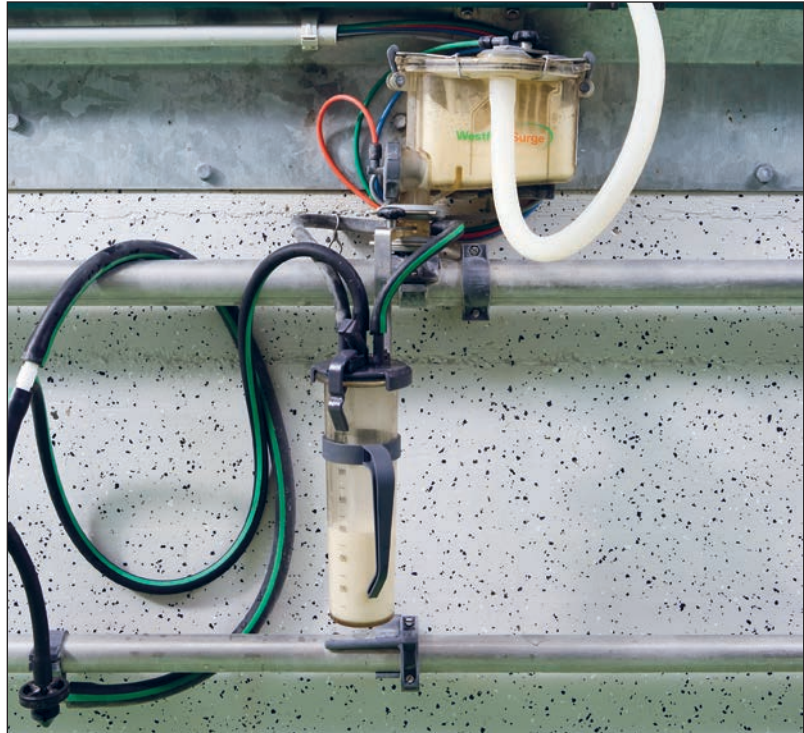
Contrôle des débitmètres

Contrôle annuel obligatoire

Eric Barras

Les données récoltées lors du contrôle laitier officiel sont la base de tout le travail zootechnique. Vu leur importance, il est indispensable que les débitmètres utilisés fonctionnent parfaitement et indiquent des quantités produites exactes.

Nous vous rappelons que les débitmètres utilisés dans le cadre du contrôle laitier officiel doivent être contrôlés annuellement par un spécialiste. Une copie du protocole de contrôle doit être envoyée à la Fédération Holstein. Les exploitations qui n'ont pas effectué ces contrôles dans les délais recevront un rappel de la Fédération. 🐄



Débitmètre



Plan d'accouplement

Améliorations

Timothee Neuenschwander



Un après avoir été mis en service, le plan d'accouplement a bénéficié d'une importante mise à jour contenant beaucoup d'améliorations. Etant donné que le plan est plus automatisé qu'au début, le tarif a pu être revu à la baisse et devient très attractif ! Le plan d'accouplement continue d'être offert en trois étapes :

- La définition du but d'élevage de l'exploitation
- Le choix des taureaux
- L'attribution des taureaux aux femelles du troupeau

La définition du but d'élevage permet à l'éleveur de choisir les caractères qu'il aimerait tout particulièrement améliorer sur son exploitation. Dans le plan,



tous les caractères importants seront bien évidemment pris en compte, mais les caractères choisis auront un poids plus grand dans le choix des taureaux.

Ce choix propose à l'éleveur les taureaux qui correspondent le plus aux critères définis dans le but d'élevage. Comme la proposition doit être validée par le conseiller de la Fédération, un œil humain contrôle que le choix ne soit pas juste un jeu de chiffres, mais bien un choix réfléchi. Et l'éleveur a bien sûr le dernier mot si l'un ou l'autre taureau ne lui convient pas...

Finalement les taureaux choisis seront attribués spécifiquement aux femelles du troupeau pour permettre d'améliorer les points faibles de celles-ci. Ainsi on éliminera les extrêmes du troupeau pour le rendre plus homogène.

Nouveauté du plan d'accouplement :

- La consanguinité et les tares héréditaires (CD, HH1-5, Brachyspina, etc.) sont gérées pour avoir le moins d'animaux malades possibles.
- L'optimisation permet de tenir compte des demandes

spécifiques de l'éleveur, telle que le nombre d'inséminations à faire avec des taureaux testés sur descendance.

- Pour les éleveurs ayant un container à la ferme, le plan d'accouplement tient compte des stocks disponibles, utilise les doses restantes de manière optimale et permet de préparer une « liste d'achat » de nouvelles doses de semence.



Nouvel article dans le Holstein Shop

Un polo Vintage

Maryline Guldin

Avec ce nouveau polo qui fait son entrée dans le Holstein Shop, la Fédération a souhaité surfer sur la tendance actuelle en proposant à ses membres un polo Vintage au look résolument rétro mais tellement mode. Ce polo a été tout spécialement créé pour la Fédération Holstein pas un designer italien. Il s'agit d'une série limitée aux détails très soignés, et il n'y en aura peut-être pas pour tout le monde...

Tenté par la « dolce vita » façon Holstein ? Alors n'attendez plus, commandez ce superbe polo d'excellente qualité et soyez une des rares personnes à en posséder un exemplaire !

Disponible dès à présent dans le Holstein Shop au prix de CHF 60.- /pce, TVA comprise.



Polo Holstein Vintage

Nous vous rappelons que les éleveurs du Club PRO bénéficient

de 10% de rabais sur tous les articles du Holstein Shop. 🐾



Réseau Holstein

Collecte des données

Pascal Monteleone

Comme annoncé dans les dernières Holstein News (voir Edito de juillet 2016), le comité de notre Fédération a décidé de résilier les contrats de testage actifs pour la fin de cette année. Les raisons : d'une part les valeurs d'élevage génomiques estimées déjà chez les veaux ont fortement gagné en fiabilité, d'autre part la confiance des éleveurs Holstein dans ces valeurs d'élevage génomiques augmente constamment. La génomique conduit à une accélération du progrès génétique et à un raccourcissement de l'intervalle entre les générations ; les jeunes taureaux arrivent sur le marché avec une cadence de plus en plus rapprochée. Et ces jeunes taureaux obtiennent rapidement un nombre suffisant de filles pour une évaluation génétique avec label G, les données phénotypiques des filles servant aussi à valider le système génomique. Le testage traditionnel est ainsi dépassé et n'a donc effectivement plus de raison d'être.

Mais si le testage par la descendance perd en importance, le développement du système d'estimation des valeurs d'élevage génomiques et la mise en relation des génotypes avec les données phénotypiques exige le relevé et la mise à disposition de données suffisantes et de très bonne qualité. Sont visées avant tout les performances de la production laitière, les caractères de morphologie, les données d'IA, les caractères de santé et de résistance aux maladies, et les conditions de vêlage. Ces données doivent évidemment



LATICA, Charrière Jacques & Denis, Hennens

provenir d'animaux de race Holstein. En conséquence, le comité de notre Fédération a aussi confirmé l'existence et le besoin du réseau d'exploitations Holstein dont l'objectif sera désormais la collecte de données de qualité. L'adhésion à ce réseau Holstein collecte de données est assortie d'un nouveau contrat dans lequel l'éleveur s'engage non plus à utiliser des taureaux non testés, mais à saisir et à fournir des données de son troupeau avec des conditions spécifiques. En contrepartie le comité a mis en place un système incitatif attractif assorti d'une enveloppe budgétaire adéquate.

Le nouveau contrat pour la mise à disposition de données du troupeau stipule que l'exploitation signataire remplit les conditions suivantes :

1. 90% au moins des vaches vèlées sur l'exploitation sont de race Holstein (HB A).
2. 90% au moins des vaches Holstein vèlées sur l'exploitation sont soumises au contrôle laitier.
3. 80% au moins des primipares Holstein vèlées sur l'exploitation sont soumises à la DLC.
4. 90% au moins des IA sont annoncées dans un délai de 14 jours.
5. 90% au moins des veaux nés sur l'exploitation sont issus de taureaux d'IA des OIA partenaires (Swissgenetics et Select Star) ou de taureaux pour lesquels la taxe d'IA a été payée.
6. Pour 90% au moins des veaux Holstein nés sur l'exploitation, toutes les informations demandées à l'annonce d'une naissance sont complétées de manière exhaustive.
7. Les diagnostics santé sont régulièrement saisis sur HolsteinVision, au moins un diagnostic avec incidence



supérieure à 5%.

8. 50% au moins des veaux femelles enregistrés sont génotypés.

De son côté, La Fédération contrôle chaque année l'observation des dispositions contractuelles pour la période de vêlages courant du 1er décembre au 30 novembre. Si les conditions sont correctement remplies, l'exploitation profitera des avantages suivants pour une période de un an :

1. Gratuité sur l'enregistrement des veaux femelles.
2. Gratuité sur la DLC des primipares.
3. Gratuité sur le service conseil d'accouplement.

4. 50% de réduction sur le prix du test de gestation Fertalys, au maximum un test par vache Holstein vèlée et par lactation.
5. Gratuité sur l'abonnement annuel à Holsteinvision.
6. Gratuité sur le génotypage (LD) des veaux femelles enregistrés, au maximum pour un nombre équivalent au nombre de génisses vèlées sur l'exploitation par année.

D'autre part, la Fédération annonce chaque année aux partenaires d'IA Swisshgenetics et Select Star la liste des exploitations du réseau Holstein collecte de données. Ces exploitations profitent des rabais décidés et octroyés par ces partenaires

(par exemple offre «PROFIT TESTAGE» chez Swisshgenetics).

Tous les éleveurs membres de la Fédération ont reçu récemment un courrier personnel pour la résiliation du contrat de testage et pour la proposition d'adhésion au réseau Holstein collecte de donnée. Nous encourageons tous les éleveurs intéressés à s'engager contractuellement pour la collecte de données en vue d'une sélection génomique de haute qualité. Pour toute question concernant le réseau Holstein collecte de donnée et son contrat d'adhésion, contacter Olivier Buchs, responsable du service externe (026 605 59 00 ; buchs@holstein.ch). 🐄



Ch-Du-Moulin SALOMON

Select Star met un nouveau taureau testé positivement par la descendance en réutilisation

Olivier Buchs

Le taureau Ch-Du-Moulin SALOMON présente un résultat positif testé par la descendance. Son origine remonte à une famille de vaches canadienne, importée sous forme d'embryons par l'éleveur Pierre Gerber de Corgémont. Avec MAN O MAN x GOLDWYN x CHAMPION, Pierre Gerber a donné à cette famille une combinaison de lignes de sang très intéressante, qui se reflète dans le modèle d'hérédité de SALOMON.

SALOMON possède un ISET de 1412 points et une transmission héréditaire très équilibrée de +1246 kg de lait avec des teneurs très élevées de +0.27%



Ch-Du-Moulin SALOMON

de graisse et de +0.20% de protéines. Ses valeurs pour la morphologie laissent espérer des vaches de bon format pos-



sédant des pis avec des ligaments très forts. Les caractères fonctionnels sont aussi majo-

ritairement positifs, la durée d'utilisation (115) et le déroulement du vêlage des filles

(111) étant particulièrement convaincants. 🐄



Valeurs génomiques non publiées

Explications

Timothée Neuenschwander

Certains auront remarqué que la top-liste des jeunes taureaux du mois d'août 2016 contient moins de nouveaux arrivants que les éditions précédentes. Est-ce que cela signifie que moins de taureaux sont génotypés ? Ou est-ce que la nouvelle génération est simplement moins bonne et plus loin dans la liste ?

Pas du tout. La cause de cette diminution est un changement dans le règlement de publication des VE génomiques.

Jusqu'à présent tous les animaux génotypés obtenaient une VE officielle et apparaissaient sur les listes. Depuis le mois d'avril seules les femelles et les anciens taureaux (génotypés avant décembre 2015) obtiennent un résultat officiel. Les nouveaux taureaux ne sont publiés que lorsqu'ils ont été achetés ou commercialisés par un centre d'IA partenaire (Swissgenetics ou Select Star) ou qu'une taxe d'IA a été payée pour ces taureaux.

Tant que cela n'est pas fait, le taureau aura une valeur inofficielle (GP – génomique provisoire) qui n'apparaîtra sur aucun document d'élevage et aucune top-liste.

Le changement des règles de publication fait suite à l'accord d'échange de génotypes avec les centres d'IA nord-américains. En contrepartie, nos évaluations génétiques vont devenir plus précises et plus stables. 🐄



Mountainfarm Talent TIFFANY, Mountainfarm Champion CYRA, Mountainfarm Roy ROYAL, Daniel Emmenegger, Flüfli

QUALITAS[®] Sélection génomique

Génomique et nouveaux critères

Florian Grandl, Birgit Gredler

La sélection génomique permet le traitement zootechnique de critères complexes à saisir. Pour estimer des valeurs d'élevage pour ces critères, il faut de nouvelles stratégies pour les génotypes et les épreuves de productivité.

Les producteurs de lait doivent maîtriser des défis variés. Il s'agit de fabriquer des produits de haute valeur de manière économique et respectueuse de l'environnement et du bien-être des animaux. Cette diversité des défis se reflète aussi dans les critères qui doivent être traités zootechniquement au niveau du bétail laitier.

Il est tout naturel pour les éleveurs d'utiliser déjà aujourd'hui non seulement les rendements laitiers et les teneurs, mais aussi un grand nombre d'autres critères pour la sélection des vaches et des taureaux. La saisie de bon nombres de critères, par

exemple dans le cadre de la DLC ou par l'intermédiaire des communications dans HolsteinVision, est une évidence pour bien des éleveurs, puisqu'ils peuvent profiter de valeurs d'élevage sûres aussi bien que de nombreux paramètres, par exemple ceux de la fécondité.

Il y a toutefois d'autres critères dont l'amélioration zootechnique rencontre un grand intérêt social et économique. Ce sont avant tout des critères de santé, mais aussi des critères en relation avec la qualité du lait, des critères de comportement, l'assimilation du foin ou les émissions de méthane des vaches. Beaucoup de ces critères ont en commun que, d'une part, ils dépendent fortement de conditions du milieu, tels que l'affouragement et le système de garde, et d'autre part que la saisie à large échelle dans la population nécessite un grand travail. Pour les critères de santé, une possibilité a déjà été

créée avec le journal des traitements dans HolsteinVision pour saisir les maladies à l'échelon de la population. Cela peut permettre une future estimation de valeurs d'élevage pour la résistance contre certaines maladies.

Le critère de l'assimilation du foin joue un rôle économique central dans la détention de vaches laitières. Le foin représente une grande part des coûts variables. L'amélioration zootechnique comporte donc un grand potentiel de réduction des coûts. La saisie nécessaire de l'ingestion de foin individuelle des animaux nécessite toutefois beaucoup de travail et n'est souvent réalisable qu'au moyen d'un équipement spécial. Sous des conditions de recherche, l'ingestion précise de foin est par exemple déterminée à l'aide d'auges à peser (cf. page 10). L'exemple de l'ingestion de foin individuelle montre que la saisie intégrale comme pour



Le critère de l'assimilation du foin joue un rôle économique central dans la détention de vaches laitières



les critères traditionnels, tels que les rendements laitiers, est pratiquement impossible pour certains critères.

La sélection génomique est une nouvelle approche pour le traitement zootechnique de critères dont la saisie est complexe. Au niveau mondial, elle s'est établie comme un instrument de sélection dans les programmes d'élevage de bétail laitier. Grâce au génotypage, les veaux ont déjà des valeurs d'élevage qui ont un coefficient de détermination (B %) plus élevé que les valeurs d'élevage traditionnelles basées sur l'ascendance. Très tôt, des informations précises sont donc déjà à disposition pour la sélection, sans performances individuelles ou des descendants. Les valeurs d'élevage génomiques peuvent aussi être estimées pour les animaux génotypés pour lesquels le critère-même n'est pas relevé. Mais, tout comme la sélection génomique de critères traditionnelles, cela nécessite la création d'une population de référence, servant à saisir les critères souhaités des animaux génotypés et à estimer ensuite les effets SNP.

L'approche de valeurs d'élevage purement génomiques pour certains critères est déjà appliquée dans quelques pays. La population de référence se compose d'animaux de troupeaux appelés nucléus ou de troupeaux de stations de recherches agricoles. Cependant, même avec la sélection génomique, il faut plusieurs milliers d'animaux génotypés avec des critères relevés. C'est la raison pour laquelle sur le plan

Pays	Nom	Race	Nombre d'animaux génotypés	Accents principaux
Allemagne	KuhVision	Holstein	150'000 (lancé)	Relèvement de critères dans des exploitations, surtout dans les domaines de la santé et des ongles
Allemagne	OptiKuh	Fleckvieh / Holstein	1'500 (lancé)	Relèvement et analyse génétique de l'ingestion de fourrage, bilan énergétique, activité du métabolisme, méthane dans 12 stations de recherche
Australie	Ginfo	Holstein / Jersey	30'000 (achevé)	Amélioration des critères de fitness par le génotypage dans des exploitations avec bonne saisie de données
Autriche	EfficientCow	Fleckvieh / Brune / Holstein	5'700 (achevé)	Saisie de paramètres d'affouragement et d'efficacité ainsi que de données sanitaires
Pays-Bas	CRV DataPlus	Holstein	120'000 (lancé)	Amélioration de la saisie de données pour de jeunes géniteurs, amélioration de l'estimation des valeurs d'élevage génomiques pour tous les critères
Irlande	Beef Data and Genomics Programme	Races à viande	1'000'000 (lancé)	Génotypages et relèvement de données dans le cadre d'un programme d'encouragement (en combinaison avec d'autres mesures)

Choix de projets internationaux avec génotypage de vaches et saisie de nouveaux critères

international, des pays se sont réunis pour édifier des populations de référence pour des critères difficiles à saisir. Un exemple est le critère de l'ingestion de fourrage en race Holstein. Des données relevées aux Pays-Bas, en Allemagne, en Grande-Bretagne, en Irlande, au Canada, en Australie, en Nouvelle-Zélande et aux U.S.A. constituent la base de l'estimation des valeurs d'élevage génomiques pour l'assimilation du fourrage. La précision des valeurs d'élevage génomiques de ce consortium international, c'est-à-dire le coefficient de détermination (B %), est de 0.44, se basant

sur une population de référence de quelque 8'700 vaches.

Même si l'on peut améliorer des critères avec des informations purement génomiques et que par conséquent, la saisie directe sur chaque animal n'est pas nécessaire, il est toujours impératif d'édifier et de maintenir une population de référence. En élevage bovin, cela signifie que de grands nombres de femelles seront dans ces populations de référence. Cela représente un changement essentiel en comparaison des populations de référence actuelles, qui sont composées principale-

QUALITAS[®]

ment de taureaux avec des performances de filles. Pour les nouveaux critères, la population de référence composée de vaches représente probablement la variante la meilleur marché. Il faut toutefois veiller à la composition de la population de référence. De se limiter au génotypage des meilleures vaches (par ex. mères à taureaux) ne mène pas au but et entraîne des valeurs d'élevage génomiques biaisées. Il est important que la population effective soit bien représentée, c'est-à-dire qu'on tienne aussi compte de vaches avec des performances moyennes et inférieures à la moyenne.

Le trend international de génotyper des vaches a d'une part pour objectif de maintenir et d'améliorer la sûreté de la sélection génomique et permet d'autre part la sélection pour de nouveaux critères. Le tableau donne un aperçu de projets dans différents pays.



Meier'S Alexander ALESSA, Meier Heinz, Kyburg



Auges à peser pour déterminer la consommation individuelle de fourrage

Pour les nouveaux critères, la population de référence composée de vaches représente probablement la variante la meilleur marché.

Pour l'avenir, il pourrait être avantageux de ne plus effectuer certaines parties des épreuves de productivité sur le plus grand nombre possible d'exploitations, mais de constituer un réseau d'exploitations dont les cheptels sont génotypés et qui saisissent

aussi des critères plus complexes. Une saisie unique des nouveaux critères ne suffit toutefois pas. Comme pour les épreuves de productivité traditionnelles, la saisie doit se faire de manière continue. Une vision d'avenir pourrait être que chaque animal de herd-book dans les épreuves de productivité de routine soit génotypé. Cela permet un screening sur l'ensemble de la population et des animaux intéressants pourraient être sélectionnés spécialement pour la saisie de nouveaux critères.

La réalisation conséquente d'une population de référence composée de vaches avec une nouvelle organisation des épreuves de productivité exige une nouvelle conception structurelle et financière du programme d'élevage. La Fédération Holstein se voit donc confrontée au défi de rester d'une part à la hauteur des développements des grandes organisations d'élevage internationales et de maintenir d'autre part les structures paysannes du programme d'élevage. 🐄



Jacobs Igniter PRISKA

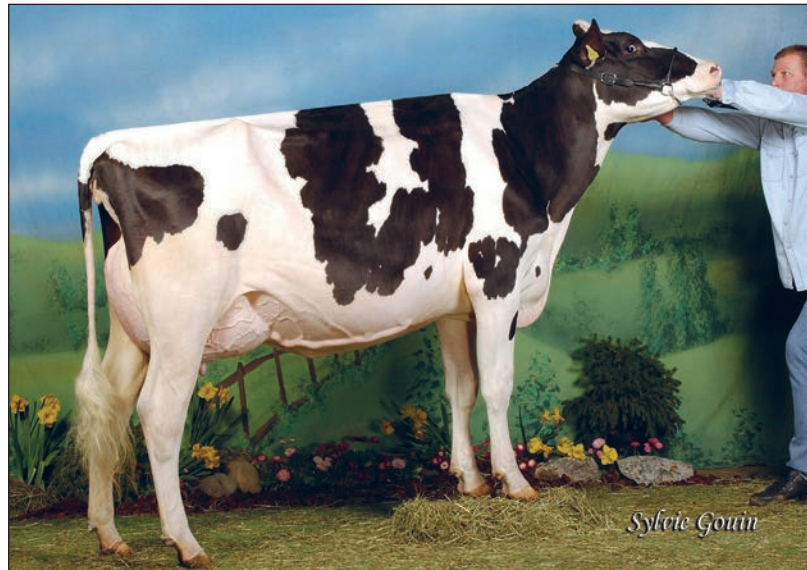
Vache souche, mère à taureaux et vache d'exposition issue d'une famille mondialement connue

Olivier Buchs

Chaque éleveur ayant déjà eu la possibilité de visiter l'exploitation Jacobs au Canada se souvient certainement de l'impressionnant troupeau de vaches Holstein. Jacobs Storm BETTE est une vache souche particulière provenant de la Ferme Jacobs. L'une de ses filles, Jacobs Igniter PRISKA, est née tout au début de l'année 2002 dans l'étable de Jean-Pierre & Frédéric Suard à Siviriez.

Dès son plus jeune âge, PRISKA a glané des succès sur les expositions. Comment en aurait-il pu être autrement vu son ascendance ? Comme génisse, elle s'est imposée dans sa catégorie à la Junior Bulle Expo en 2004. Mais PRISKA, n'a pas seulement remporté des succès comme génisse, mais aussi comme vache, catégorie dans laquelle elle a encore plus brillé. Elle s'est ainsi assurée quatre fois une place parmi les cinq meilleures de sa catégorie à la Junior Bulle Expo, à Swiss`Expo et à Expo Bulle.

Le plus grand talent de PRISKA était néanmoins sa capacité reproductrice. À ce jour, elle a obtenu 16 étoiles pour sa descendance. 56 de ses descendants, dont 29 vaches, sont inscrits au herd-book de la Fédération suisse d'élevage Holstein.



Jacobs Igniter PRISKA, Jean-Pierre & Frédéric Suard, Siviriez

Pas moins de 24 de ces vaches ont été décrites linéairement et quatre ont été classées EX, quinze VG et cinq G+. Swissgenetics a acheté trois fils de PRISKA. Drogens VICKY, lequel a été mis en réutilisation suite à un résultat positif testé par la descendance, est d'ailleurs bien connu des éleveurs Holstein suisses. Swissgenetics a aussi acheté récemment Drogens INOX, un fils d'UNIX provenant d'une petite-fille de Priska dénommée Drogens Dempsey GALAXIE. Cette dernière a été classifiée G+ 84 en première lactation. La mère de GALAXIE était Drogens Jenus VALERIA EX 91 4E, l'une des filles issues de PRISKA présentant la meilleure

morphologie. Autre taureau très connu de la même famille : Jacobs BUBU. Ce taureau issu de la vache d'exposition de renommée mondiale Jacobs Goldwyn BRITANY EX 96 2E, laquelle est aussi apparentée à Jacobs Storm BETTE par Jacobs Jasper BEST, se trouve aussi dans l'offre de Swissgenetics.

Bien que PRISKA soit malheureusement décédée suite à un accident pendant sa troisième lactation, la moitié du troupeau de Frédéric Suard descend de PRISKA. La courte période dont PRISKA a disposé pour transmettre ses gènes et le résultat obtenu montrent d'autant plus son incroyable capacité reproductrice.

La Fédération suisse d'élevage Holstein félicite la famille de Frédéric Suard pour son travail d'élevage de longue haleine et lui souhaite encore beaucoup de plaisir et de succès avec ses vaches Holstein ! 🐄

Pedigree :

Jacobs Igniter PRISKA EX 91 16* - née 02.2002
 Jacobs Storm BETTE EX 91 2E 6* - née 12.1997
 Cotopierre Lindy BERTHA EX 2E 25* - née 07.1991
 Cotopierre Starbuck BINE EX 4* - née 08.1985
 Cotopierre Tempo BINETTE EX - née 12.1979
 Cotopierre Tino BISQUETTE VG 86 2* - née 09.1976



Maître éleveur Holstein 2016

MOONLIGHT - Othmar Gut, Hohenrain, LU

Maryline Guldin

Pour Othmar Gut, la passion de la race Holstein a débuté il y a 45 ans. Il était alors âgé de 11 ans, et son papa venait d'acheter la première vache noire et blanche chez Toni Blum à Pfaffenau. Othmar s'en souvient encore : « Depuis ce jour, ces vaches noires et blanches sont devenues beaucoup plus importantes à mes yeux que les devoirs à faire pour l'école ! » A la fin de son apprentissage, Othmar a encore eu la chance de travailler durant un an et demi chez Toni Blum, ce qui lui a permis de concrétiser la vision de son propre troupeau Holstein.



Famille Gut

Aujourd'hui, les Holstein d'Othmar Gut partagent leur étable avec quelques autres animaux, notamment des chevaux, l'autre grande passion d'Othmar. Mais sur l'exploitation, on trouve encore des porcs, et même quelques lapins. De quoi

donner des envies d'école buissonnière à bien des enfants !

Une si longue carrière entourée de vaches Holstein est assurément marquée par de nombreux points forts, Othmar en évoque quelques-uns :

« Un événement marquant a été l'expo régionale d'Hohenrain en 2011, lorsque notre vache Moonlight September CARMEN a été sacrée Championne. J'ai aussi été très fier lorsque Swissgenetics a pris sous contrat les vaches Moonlight Mr Sam BLACK-NIGHT et Moonlight Goldwyn CAROLE.



Elevage Moonlight

En terme d'élevage, Othmar recherche avant tout des vaches fonctionnelles présentant de grandes capacités laitières. Il accorde aussi de l'importance à l'aspect extérieur des animaux, car posséder de belles vaches est toujours gratifiant. Pour atteindre ces objectifs, il utilise régulièrement des taureaux de testages, car pour lui ils sont le futur de l'élevage Holstein. Toutefois, aucun taureau n'a réellement marqué son troupeau, Othmar s'explique : « J'utilise une large palette de taureaux, mais très peu de taureaux aux valeurs exceptionnelles qui sortent du lot. » Par contre, il



©giorgiosoldi.it

Famille Gut

cite plusieurs vaches emblématiques de son troupeau : « Il y a Moonlight Juror BLACK-ROSE et Moonlight Broker CORINA ainsi que sa petite-fille Moonlight Riostar CATHERINE. Ces trois vaches ont apporté de très bonnes performances laitières et de beaux extérieurs à leurs descendants, et en plus, les deux lignées proviennent des vaches que mon papa avait achetées chez Toni Blum il y a 45 ans ! »

Othmar et toute sa famille sont particulièrement fiers de ce titre de Maître éleveur : « Il s'agit d'une importante reconnaissance de mon travail en faveur de l'élevage Holstein. » se félicite Othmar.

Comme son exploitation est af-

fermée, Othmar préfère ne pas faire trop de plans d'envergure pour le futur. En éleveur avisé, il joue la prudence.

Othmar n'a pas vraiment de devise, mais il applique au quotidien ce conseil qu'il donne également aux jeunes

éleveurs : « Il faut suivre ses propres objectifs, mais ne pas devenir têtu et resté ouvert à toute nouvelle perspective. Ainsi, on peut souvent apprendre beaucoup du succès des autres. » 🐄



Othmar Gut et son fils



Sept générations sous un seul toit

Succès aussi impressionnant qu'exceptionnel en matière d'élevage

Olivier Buchs

La famille Knüsel gère une exploitation diversifiée à Rotkreuz près du lac de Zoug. À côté de la production laitière avec près de 70 vaches, la famille élève 300 porcs à l'engrais, cultive intensivement des fruits et tient un magasin à la ferme.

Le cœur du chef d'exploitation, Thomas Knüsel, bat néanmoins prioritairement pour ses vaches laitières. En discutant de vaches avec lui, on remarque d'ailleurs immédiatement la passion qui l'anime. Thomas Knüsel a ainsi pensé à tout pour la construction de son étable à stabulation libre baignée de lumière, et il ne laisse rien au hasard au niveau de l'affouragement et de la gestion du troupeau.

Actuellement, l'exploitation de

la famille Knüsel compte trois vaches ayant déjà produit plus de 130 000 kg de lait et trois autres ayant dépassé la limite des 94 000 kg. Une de ces vaches présente néanmoins encore une autre particularité outre sa production de vie. BERNINA n'a en effet pas seulement produit 140 644 kg de lait à ce jour ; six de ses descendants consécutifs se trouvent, de plus, dans l'étable de la famille Knüsel. Outre cette incroyable production d'actuellement 28 kg de lait par jour de vie, BERNINA a obtenu le titre de meilleur pis comme primipare à la Zuger Open Expo en 2006. Lors du 30e anniversaire de la fédération d'élevage Holstein de Zoug en 2007, elle a été sacrée championne. Quant à sa fille BRISHIL, elle a gagné le titre de meilleur pis à cette même

exposition, titre qu'elle a également obtenu deux fois à la Zuger Open Expo. De sa mère, BRISHIL a hérité le talent de produire beaucoup de lait. Elle possède une production de vie de 111 422 kg de lait avec un nombre de cellules toujours très bas. Outre BRISHIL, deux autres filles de BERNINA en production se trouvent sur l'exploitation de la famille Knüsel. Notons que BERNINA et BRISHIL sont toutes les deux classées VG 89 et possèdent déjà des étoiles grâce à leur descendance. BERNINA a, de plus, reçu une médaille d'or. Les descendants de BRISHIL étaient tous des animaux précoces. Par sa fille de MICOS, qui comme BRISHIL descend aussi d'un taureau suisse, et par les géniteurs DECKER, ALEXANDER et MASCALESE, nous en arrivons



*Lustenberger
natural pictures*

La famille Knüssel et BERNINA et ses 6 descendants



à la jeune vache KALA, qui a mis au monde un jeune veau mâle sain répondant au nom de SAMI à l'âge d'une année et de neuf mois cet été, et ce malgré l'utilisation d'une dose sexée. SAMI représente ainsi la septième génération consécutive descendant de BERNINA. Malgré son jeune âge, la mère de SAMI est aussi très productive. KALA possède aujourd'hui déjà une production journalière d'environ 42 kg de lait. Toute la famille de BERNINA se caractérise par de bons pis et une largeur frap-

Golriano SAMI - né 07.2016
 Mascalse KALA - née 10.2014
 Alexander KATJE - née 10.2012
 Decker BLACKROSE G+ 83 - née 10.2009
 Micos BIONDA G+ 83 - née 11.2006
 Faneur BRISHIL VG 89 1* - née 11.2004
 Boss BERNINA VG 89 2* GM - née 12.2002

pante de l'avant-main alliée à une grande profondeur, ce qui garantit la haute production de vie. Selon Thomas Knüsel, c'est ce qui explique le succès de cette famille de vaches exceptionnelle.

La Fédération suisse d'élevage Holstein félicite la famille Knüsel de ce résultat exceptionnel et lui souhaite encore beaucoup de succès sur son exploitation et dans son élevage ! 🐄



Herbstschau HZV Entlebuch

Exposition annuelle des éleveurs Holstein de l'Entlebuch

Olivier Buchs

Les éleveurs Holstein de l'Entlebuch se sont retrouvés le 17 septembre dernier à Zwischenwassern à l'occasion de leur exposition d'automne annuelle. Le juge, Pascal Henchoz d'Essertines-sur-Yverdon, était appelé à juger quatre catégories de génisses et sept catégories de vaches.

Dans la catégorie des génisses, le juge a sacré Lö-Ma Chip GRACE de Daniel Emmenegger de Flühli championne. Le pedigree de GRACE remonte à la fameuse SUZY de l'exploitation d'élevage Papaux à La Joux (FR). Cette génisse était présentée par le jeune éleveur Cyrill Emmenegger. Comme réserve championne, Pascal Henchoz a choisi Danalps Millard MAMBA d'Ueli Dahinden d'Ebnat, laquelle était présentée par Dario Dahinden. Quant à la mention honorable, elle a été décernée

à Mountainfarm Golden Dream RANJA qui appartient aussi à Daniel Emmenegger de Flühli.

Les plus beaux pis ont évidemment aussi été primés à cette exposition d'automne. Parmi les jeunes vaches, c'est la porteuse du facteur rouge Schaerligbad

Atwood MONALISA de Hubert Felder de Marbach qui l'a emporté, devant Cross-Hill Extreme BLACK GIRL de Léo Duss de Doppleschwand, nommée réserve. Dans la catégorie des vaches adultes, Pascal Henchoz a décerné le titre de meilleur pis à Mox Sid ROXETTE qui était



Cross-Hill Extreme BLACK GIRL, Duss Leo, Doppleschwand



aussi exposée par Léo Duss de Doppleschwand, devant MENA (p : COLIN) de Roger Dahinden de Hasle.

Enfin, c'est Mox Sid ROXETTE

qui a été sacrée grande championne, ce qui lui a permis de défendre son titre de l'année précédente. Tout comme ROXETTE, Cross-Hill Extreme BLACK GIRL a également gagné

un deuxième titre en devenant réserve championne. La mention honorable a été décernée à CAROLE (p : TALENT) de Roger Dahinden de Hasle. 🐄



HOLSTEIN SHOP



POUR LES ÉLEVEURS QUI VISENT LOIN...
FÜR ZÜCHTER MIT WEITBLICK...

HOLSTEIN POWERBANK

DISPONIBLE DANS LE HOLSTEIN SHOP
AU PRIX DE CHF 18.- TVA COMPRISE.

WWW.HOLSTEIN.CH



Trucs & Astuces HolsteinVision

Commandes génomiques

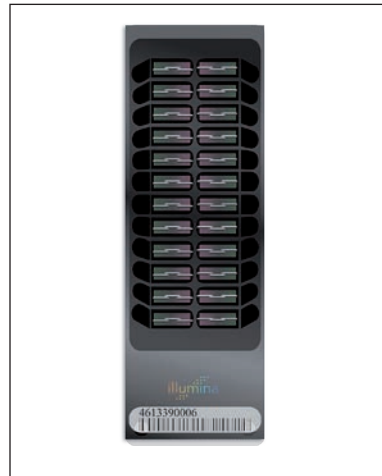
Eric Barras

Pour passer une commande génomique, il suffit de se connecter à HolsteinVision et de se rendre sur le menu Saisies et modification, puis Sélection génomique.

Lors d'une commande génomique, vous avez le choix entre deux puces (chip) : l'une de basse densité (LD) et l'autre de haute densité (HD). Les puces de dernière génération disponibles depuis l'été permettent un grand nombre d'analyse avec la commande de base :

Capa caséine, Beta caséine A/B, Beta Lactoglobulin, BLAD, DUMPS, HH1, HH3, HH4

Par contre, les tests suivants ne sont pas compris dans l'analyse de base et nécessitent une commande supplémentaire (à cocher) et un supplément de prix :



Puce

L'évolution de l'analyse et les résultats sont visibles sur HolsteinVision grâce aux statuts de commande (Commande terminée = résultats disponibles). 🐄

Test Beta caséine A2, test Brachypina, test CVM, test Polled (sans cornes), test facteur rouge, test CDH.

Une fois la commande enregistrée, il est important d'imprimer le formulaire de commande et de l'envoyer avec l'échantillon de poils à Qualitas.

- Mes informations
- Mes fichiers
- Mes exploitations
- Mes animaux
- Bilan mensuel
- Bilan annuel graphique
- Gestion du troupeau
- Essai d'accouplement
- **Saisies et modifications**
 - Données personnelles
 - Inséminations
 - Inscriptions DLC
 - Données santé
 - Suivi fertilité
- Sélection génomique
- Quitter

BESOIN D'AIDE

» Support Cliquez ici...

NOS COORDONNÉES

» Route de Grangeneuve 27
CH-1726 Posieux
Switzerland

» Tél +41(0)26 385 59 00
» E-mail Cliquez ici...

Sélection génomique

39/64 Grangeneuve Ferme-Ecole
 Instructions d'utilisation
 Autres informations
 Choix de listes

Nouvelle commande

Animal :

Type d'échantillon :

Type d'analyse :
 Génotypage LD et calcul VEGO 138.00 CHF
Génotypage HD et calcul VEGO 185.00 CHF

Analyses supplémentaires :

Rabais :

Total :

Conditions générales : J'accepte les conditions générales.

Veillez m'envoyer : un carton pour envoyer les poils.

[Enregistrer](#)

Statut des commandes

Statut : Extraction des commandes en cours du : au : [Extraire](#)
 Veuillez m'envoyer carton(s) pour envoyer les poils. [Envoyer](#)

Date commande	Nbre commandes N° commande	Nbre génotypages Identité Analyse	Nbre analyses Nom Statut	Nbre rabais Date statut Date statut	Montant total Montant total Tarif unitaire
Aucune commande					



Ueli Leibundgut / Essertines-sur-Yverdon VD

Carrousel de traite

Maryline Guldin

Ueli Leibundgut, 53 ans, gère « La Ferme des 2 Sapins » avec l'aide de ses deux fils Amaël et Amaury. Située à 650 mètres d'altitude, son exploitation se compose de 73 ha répartis de la manière suivante : 4 ha de betteraves, 4ha de maïs, 6 ha de céréales fouragères, 6ha de blé planifiable et le reste en prairies naturelles et artificielles.

L'essentiel de sa production laitière est destiné au Gruyère AOP, soit environ 980'000 kg. Son cheptel compte 55 vaches Holstein, 40 Montbéliarde ainsi que 15 Normande et Jersey issues du rachat d'un troupeau en 2012. Ueli évoque plus en détail son troupeau Holstein : « Toutes les génisses sont en contrat d'élevage après le sevrage, et environ vingt veaux femelles viennent agrandir le troupeau



Ferme des 2 Sapins

chaque année. » Parmi ses nombreuses vaches Holstein, il y a AQUITAINE qui sort du lot : « C'est notre première vache à franchir le cap des 100'000 kg de lait sur notre exploitation ! » s'enthousiasme Ueli.

En terme d'élevage, la famille

Leibundgut privilégie surtout la longévité qui est directement liée à la santé et à la qualité de la mamelle. La typologie des vaches, en particulier les membres n'est pas non plus négligée. « Nous essayons d'améliorer constamment les teneurs afin d'avoir une rentabilité opti-



Carrousel de traite



Carrousel de traite

male », précise encore Ueli.

Ueli a installé son carrousel de traite en décembre 2015. Il a opté pour cette solution en raison de la taille de son exploitation. De plus, comme il produit pour le Gruyère AOP, il ne voulait pas d'un robot, car ce système n'est pas admis par le guide des producteurs de Gruyère AOP. Qui plus est, cette solution aurait nécessité plus de main d'œuvre pour une performance égale, et une salle de deux fois 12 places aurait dû être aménagée, ce qui aurait engendré des vagues d'afflux du troupeau et aurait été beaucoup plus stressant pour les animaux. Ueli ajoute encore : « Nous souhaitons également qu'une seule personne puisse traire tout le troupeau en peu de temps, ce qui est parfaitement possible avec le carrousel. »

Pour Ueli, les avantages du carrousel de traite, sont le calme du troupeau et le peu de main d'œuvre nécessaire : « Cette installation nous permet de traire une centaine de vaches à l'heure,

ce qui est très rentable. »

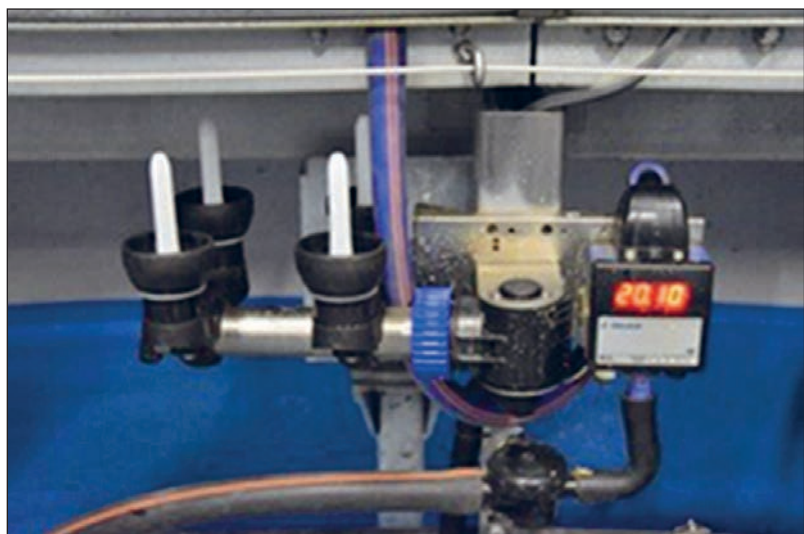
La salle de traite rotative est composée d'un carrousel de 22 places en épi, ce qui permet de traire les vaches par le côté tout en conservant une bonne visibilité de l'ensemble de l'animal. Ueli donne quelques explications sur son fonctionnement : « En rentrant sur la plate-forme, les vaches sont préparées, tir du premier jet et nettoyage avec une lingette humide unique par bête. Ensuite, les faisceaux trayeurs sont apposés et les vaches se font traire pendant

leurs parcours d'environ 11 minutes par tour. Si une vache n'a pas terminé sa traite, la plateforme s'arrête automatiquement pour attendre la fin de la traite afin de la libérer. »

L'utilisation du carrousel n'a pas conduit Ueli à revoir ses critères d'élevage. Il note cependant une amélioration notable du tempérament des vaches : « Elles sont beaucoup plus calmes, et elles se sont habituées sans aucun problème au carrousel. »

Pour gérer son troupeau, Ueli utilise quotidiennement HolsteinVision. De plus, son carrousel lui fournit également des données intéressantes, comme par exemple : la conductivité, la quantité de lait, la prise ou non des concentrés au DAC. Le système est aussi équipé d'une alarme en cas de différence de productivité trop importante d'une traite à l'autre.

Aucun doute possible, ça tourne rond à la Ferme des 2 Sapins ! 🐄



Carrousel de traite détail



Junior Summer Night 2016

Première édition de la manifestation créée par les Jeunes éleveurs fribourgeois

Olivier Buchs

Le 13 août dernier, les Jeunes éleveurs fribourgeois ont organisé la première Junior Summer Night sur l'exploitation Jacquard à Grandvillard, laquelle appartient à la famille Raboud. À cette occasion, les jeunes éleveurs ont pu se perfectionner en préparation des expositions. Dans plusieurs ateliers, ils ont pu acquérir des connaissances sur l'affouragement, le clippage, la présentation dans le ring et le travail de juge. La manifestation, laquelle a attiré pas moins de 32 jeunes éleveurs, s'est conclue par une fête le soir. 🐄



Junior Summer Night 2016



POUR LES ÉLEVEURS QUI VISENT LOIN...
FÜR ZÜCHTER MIT WEITBLICK...

HOLSTEIN SHOP



LA NOUVELLE CASQUETTE HOLSTEIN

DISPONIBLE DANS LE HOLSTEIN SHOP
AU PRIX DE CHF 8.- TVA COMPRISE.

WWW.HOLSTEIN.CH



École européenne des jeunes éleveurs 2016 à Battice

La Suisse dépasse encore son succès de l'année précédente !

Olivier Buchs

Après le succès de l'année dernière dans le concours par équipe, les clubs suisses des jeunes éleveurs, en collaboration avec les fédérations d'élevage, ont de nouveau pu envoyer une équipe à l'École européenne des jeunes éleveurs à Battice. Cette équipe se composait de Sandra Glauser, Theres Läderach, Guillaume Barras, Michael Fankhauser, Kilian Pfulg, Andreas Valär et Fabian Betschart.

Tenants du titre de l'année dernière, les jeunes éleveurs suisses devaient faire leurs preuves face aux autres participants à Battice, ce qu'ils ont entièrement réussi ! Tous les Suisses se sont placés dans les 20 meilleurs dans le classement



Equipe suisse à Battice

final, parmi plus de 130 participants.

Les sept participants suisses ont posé les jalons de cet excellent

résultat dans le concours de présentation (showmanship), dans lequel ils se sont tous classés à la 1ère ou 2e place, se qualifiant ainsi pour la finale. Kilian



Equipe suisse à Battice



Pfulg de Romoos a ainsi d'abord gagné sa catégorie, avant de terminer vainqueur réserve. Ayant obtenu la mention honorable, Andreas Valär s'est classé juste derrière lui. Les deux helvètes étaient donc des candidats sérieux à la victoire finale. Kilian Pfulg a, de plus, été nommé meilleur clippeur (tondeur), ce qui en fait le premier Suisse de l'histoire de l'École des jeunes éleveurs à devenir champion européen. La joie des Suisses étaient d'autant plus grande que Valär a été nommé vainqueur réserve derrière Pfulg. Grâce aux deux femmes de l'équipe, Sandra Glauser (4e) et Theres Läderach (5e), quatre Suisses sont finalement classés dans les cinq premiers ! Quant à Fabian Betschart et Guillaume Barras, ils ont complété d'excellente manière le fantastique résultat de la Suisse en se classant respectivement à la 16e et 19e place. C'est la première fois dans l'histoire de l'École des jeunes éleveurs qu'une équipe réussit à se démarquer autant de la concurrence. Dans le classement par équipe tenant compte d'aspects de la présentation du stand et du marketing, les Suisses ont obtenu l'excellente 3e place.

La Fédération suisse d'élevage Holstein félicite les jeunes éleveurs qui ont porté haut les couleurs de la Suisse à Battice pour ce résultat fantastique ! 🐄



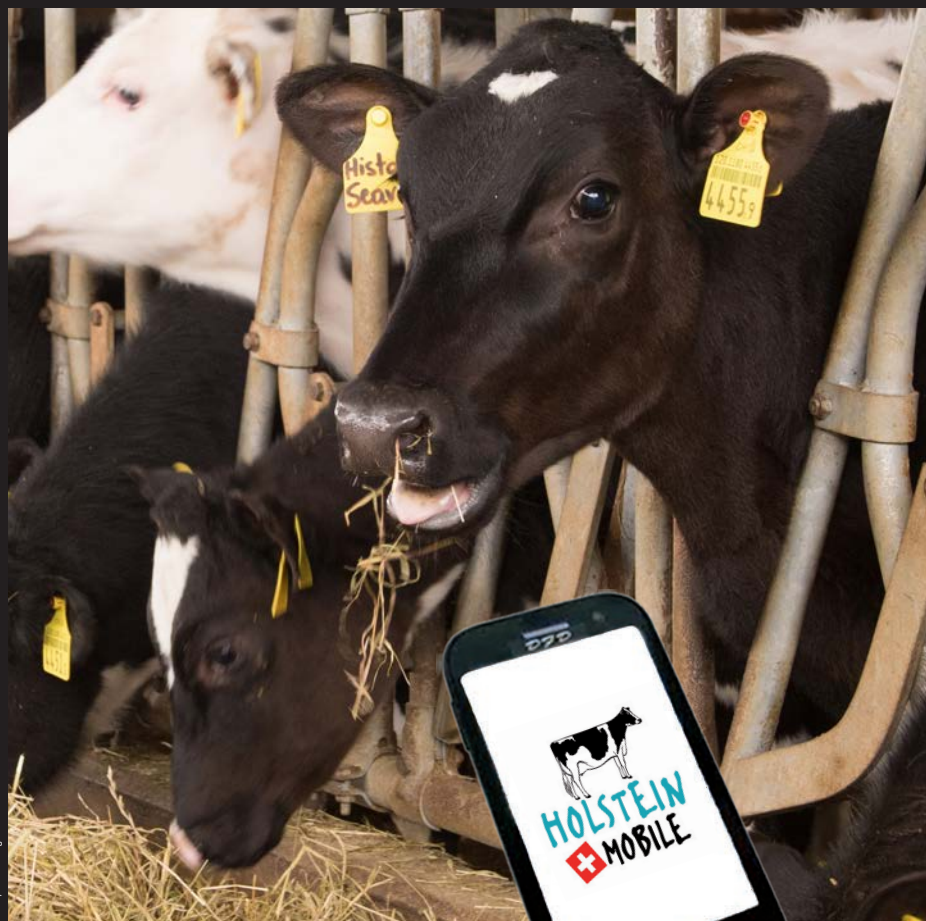
Equipe suisse à Battice



Equipe suisse à Battice



POUR LES ÉLEVEURS QUI VISENT LOIN...
FÜR ZÜCHTER MIT WEITBLICK...



Photos / Fotos: Georg Sadei

HOLSTEIN MOBILE
VOTRE TROUPEAU DANS VOTRE POCHE !
HOLSTEIN MOBILE
IHRE HERDE IMMER UND ÜBERALL DABEI!

Fédération Suisse d'Élevage Holstein
Schweizerischer Holsteinzuchtverband
Holstein Association of Switzerland

Rte de Grangeneuve 27
1725 Posieux
T + 41 +26 305 59 00
info@holstein.ch
www.holstein.ch
www.holsteinvision.ch



2016-2017

8 octobre 2016	Drei-Rassen-Eliteschau Mümliswil	28 décembre 2016	Altjahresschau Burgdorf Markthalle Burgdorf
13-15 octobre 2016	Hänni Farms@Home Sales Gerzensee	12-17 janvier 2017	Swiss'Expo Beaulieu, Lausanne
5 novembre 2016	Swiss Mountain Sale Wilén b. Wollerau	18 février 2017	Expo Holstein Gruyère Espace Gruyère, Bulle
12 novembre 2016	Regio-Schau Schwand Münsingen, BE	23-26 février 2017	Tier & Technik 2017 OLMA, Saint-Gall
2-3 décembre 2016	Junior Bulle Expo Espace Gruyère, Bulle	25 février 2017	Expo Holstein Sarine Espace Gruyère, Bulle
6 décembre 2016	Publication officielle Interbull + CH	4 mars 2017	Expo Holstein Glâne-Veveyse Espace Gruyère, Bulle
10 décembre 2016	Rindernightshow, Wattwil	18 mars 2017	Arc Jurassien EXPO Saignelégier
		25 mars 2017	EXPO Bulle Espace Gruyère, Bulle
		6 avril 2017	Assemblée des délégués Forum Fribourg, Fribourg
		1er juillet 2017	Holstein Awards

ONT COLLABORÉ À CE NUMÉRO

Rédaction :

Pascal Monteleone
Maryline Guldin
Olivier Buchs
Eric Barras
Timothée Neuenschwander
Florian Grandl (Qualitas)
Birgit Gredler(Qualitas)

Edition, abonnements :

Fédération suisse d'élevage Holstein
Rte de Grangeneuve 27
CH-1725 Posieux
Tél. : 026 305 59 00
info@holstein.ch
www.holstein.ch

Impression :

Imprimerie MTL SA
Rte du Petit-Moncor 12
CH-1725 Villars-sur-Glâne
Tél. : 026 401 13 13
Fax : 026 401 13 15
imprimerie@mtlsa.ch
www.mtlsa.ch

Traduction :

Gilles Bolliger

Tirage :

Français : 800 exemplaires
Allemand : 1'500 exemplaires

Parution :

5 fois par an

PROCHAINE PARUTION: DÉCEMBRE 2016 - SEMAINE 49 (05.12.16)



Longeraie Windbrook TANGA, Tornare Gérard, Treyvaux