



**Holstein  
International**

*Bühne frei für die fünf Finalistinnen!*

## Holstein Switzerland wählt die Kuh des Jahres 2026!

TEXT: MEINHARD HUBER

Bereits zum achten Mal wird die „Holstein Switzerland Kuh des Jahres“ gekürt. Auch heuer stellt sich eine beeindruckende Auswahl an Kühen dem Wettbewerb, geprägt von starken Eigenleistungen und herausragender Nachzucht. Wie in den vergangenen Jahren ist das Teilnehmerfeld wiederum sehr hochkarätig. Kühe mit exzellenter Milchleistung treffen auf ein bemerkenswertes Exterieur. Diese aussergewöhnliche Selektion steht sinnbildlich für das hohe Niveau der Schweizer Holstein-Zucht und würdigt zugleich das grosse Engagement der Züchterfamilien. Umso spannender bleibt die Frage: Welche Kuh sichert sich in diesem Jahr den begehrten Titel? Ihre Stimme entscheidet!

**A**uch dieses Jahr haben wir gemeinsam mit Holstein Switzerland einen besonderen Flyer gestaltet, um den fünf Finalistinnen eine würdige Bühne für die Wahl zur „Holstein Switzerland Kuh des Jahres 2026“ zu bieten. Der Titel wird traditionell im Rahmen der Holstein Awards verliehen. Die Veranstaltung findet am 04. Juli 2026 auf dem Betrieb von Nicolas Jotterand in Bière (VD) statt, wo auch die Siegerin feierlich bekannt gegeben wird. Die Spannung steigt, wenn an diesem Tag die Entscheidung fällt. Das Teilnehmerfeld für diesen renommierten Titel ist äusserst vielfältig und gleichzeitig auf einem sehr hohen Niveau ausgeglichen. Die Finalistinnen spiegeln die gesamte Bandbreite der Schweizer Holsteinzucht wider. Was alle fünf Kühe vereint: Sie überzeugen seit Jahren mit konstant hoher Milchleistung, exzellenten Exterieurmerkmalen und interessanter Nachzucht, die ihre Quali-

täten weitertragen. Jede Finalistin trägt die Bewertung „Exzellent“, einige sogar mehrfach und verfügen zudem über Zuchtsterne oder Gold Medal Auszeichnungen. Wie auch im Vorjahr beeindruckten die fünf Kandidatinnen mit aussergewöhnlichen Lebensleistungen. Im Durchschnitt haben sie bereits über 108.000 kg Milch produziert – ein eindrucksvoller Beweis für genetische Stärke und das herausragende Management der Züchterfamilien. Gratulation dazu! Ein Wettbewerb auf höchstem Niveau – und Ihre Stimme entscheidet!

### **DIE WAHL**

Nehmen Sie sich also die Zeit und studieren Sie die im Text beschriebenen Leistungen der fünf Kandidatinnen. Haben Sie Ihre Wahl getroffen? Alle Mitglieder von Holstein Switzerland und alle Leser von HI/KuhFacto, von

denen uns ein E-Mail-Kontakt vorliegt, erhalten in den kommenden Tagen eine Nachricht, bei der Sie über eine einfache Antwortfunktion auf digitalem Weg abstimmen können. Das ist einfach und Sie können ihre Wahl unkompliziert durchführen. Teilnahmeberechtigt sind wie immer alle Mitglieder von Holstein Switzerland sowie alle Leser von HI/KuhFacto. Je Mitglied und je Abonnement ist nur eine Stimmabgabe möglich. Gerne können Sie uns Ihre Stimme auch per E-Mail senden auf [info@holstein.ch](mailto:info@holstein.ch) oder [m.huber@holsteininternational.com](mailto:m.huber@holsteininternational.com).

**Der Einsendeschluss für alle Wahloptionen ist der 23. Mai 2026.**

Jetzt aber viel Spass bei der Analyse der Kandidatinnen und viel Erfolg bei der Abstimmung zur 'Holstein Switzerland Kuh des Jahres 2026'.



**ONLINE  
ABSTIMMEN!**

**Yerly Ralstorm GÉMINA****GM 7\*****EX-92 5E** — Ø 7 Lakt. 305 11.097 kg 3,96% 3,12% | LL: 128.369 kg | 15.04.2009**V:** All. Gaspari Ralstorm**M:** Yerly Stadel BÉLINDA VG-89 4\***B:** Association Yerly & Zamofing, Echarlens

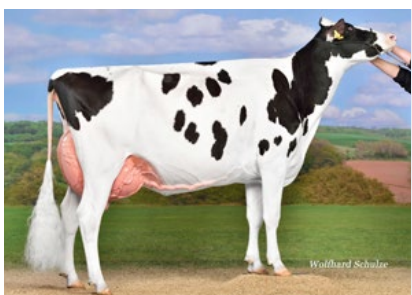
**GÉMINA** ist die einzige rote Vertreterin beim diesjährigen Wettbewerb. Sie ist ebenfalls keine Unbekannte im Schweizer Schauring. GÉMINA war Junior Champion an der Europaschau 2013 in Fribourg, Klassensiegerin bei der Expo Bulle 2014, Reserve Intermediate Champion Swiss Expo 2012 sowie bei weiteren Schauen erfolgreich. GÉMINA war nicht nur im Schauring erfolgreich, sondern auch sehr produktiv. Durchschnittlich produzierte sie über 11.000 kg und lieferte eine Lebensleistung von mehr als 128.300 kg. Ihre beste Laktation war mit 13.287 kg bei 4,01% Fett und 2,97% Eiweiss. Eine Einstufung von EX-92 5E, eine Gold Medal Auszeichnung sowie sieben Sterne darf sie für sich verzeichnen. Sie hat zahlreiche Töchter, unter anderem Everdes Citation OLINDA EX-90 3E, Everdes Addiction GEMMY VG-89, Everdes Citation OKYNAWA VG-88, Everdes Attico OASIS VG-88, Everdes Acme LADY VG-87 und viele weitere sehr gut eingestufte und produktive Töchter. Produktion, Typ, Schauerfolge und viele gute Nachkommen zeichnet GÉMINA's Profil aus.

**Lilienhof Wegas HIGINS****GM****EX-91 9E** — Ø 10 Lakt. 305 11.987 kg 3,96% 3,03% | LL: 142.464 kg | 25.06.2012**V:** Pelard Wegas**M:** Lilienhof Bigniter HERA G+81 1 L.**B:** Heeb Daniel, Sins

**HIGINS** ist die Kuh mit der höchsten Lebensleistung beim diesjährigen Wettbewerb. Sie hat mittlerweile 11-mal abgekalbt und hält eine aktuelle Lebensleistung von über 142.000 kg. Die Pelard Wegas-Tochter ist noch aktiv und produzierte im Durchschnitt knapp 12.000 kg Milch. Zudem wurde HIGINS neunmal Exzellent bewertet und sie wurde in der 11. Laktation mit EX-91 beschrieben. Sie darf auch die Auszeichnung von Gold Medal tragen. HIGINS Mutter war eine G+81 (1. Lakt.) Bigniter-Tochter und ihre Grossmutter war Lilienhof Duko HALOUMI VG-88, die in sechs Laktationen eine Lebensleistung von 62.314 kg produzierte. HIGINS selbst hat sehr leistungsstarke Töchter von den Stieren Mascalsee, Observer und eine VG-85 eingestufte Brewmaster. Ihre Mascalsee-Tochter Lilienhof HIMALAYA produzierte in vier Laktationen knapp 69.000 kg und Lilienhof Observer HINGIS produzierte im Durchschnitt knapp 12.000 kg. Lilienhof Wegas HIGINS hat somit ihre hoch produktiven Gene weitervererbt.

**Monny Feeling CHELSEA****GM 3\*****EX-92 5E** — Ø 8 Lakt. 303 11.625 kg 4,44% 3,49% | LL: 100.611 kg | 25.09.2013**V:** La Cure Feeling**M:** Monny Ross IRVINA EX-91 2E**B:** Monney Christian, Les Cullayes

**CHELSEA** ist die dritte Generation Exzellent in Folge. Die Feeling-Tochter stammt aus Monny Ross IRNINA EX-91 als Mutter, einer EX-90 Vitus Grossmutter und einer VG-89 Boss-Iron Urgrossmutter. CHELSEA selbst ist EX-92 5E, hat die Gold Medal Auszeichnung und drei Sterne zu verbuchen. Durchschnittlich produzierte sie 11.625 kg mit hohen Inhaltsstoffen von 4,44% Fett und 3,49% Eiweiss, was eine Lebensleistung von über 100.600 kg Milch ergibt. Sie kann vier eingestufte Töchter vorweisen. Darunter Monny Gold Chip CORALINE EX-91 3E die in sechs Laktationen knapp 72.000 kg Milch produzierte. Eine weitere Tochter von Numero Uno namens CAFEINE ist VG-88 eingestuft und produzierte durchschnittlich knapp 10.000 kg mit 4,25%-3,39%. Weitere eingestufte Töchter von CHELSEA sind Monny Mastro CALEDONIE G+84 und Monny Lezard CALISTAS G+82, jeweils in der ersten Laktation. CHELSEA verkörpert grossartiges Exterieur, kombiniert mit hoher Produktion, was sie an ihre Nachkommen weitervererbt hat.

**Bourgo Atwood BABIOLE****GM 6\*****EX-92 4E** — Ø 6 Lakt. 305 12.660 kg 4,37% 2,99% | LL: 95.495 kg | 12.09.2014**V:** Maple-Downs-I GW Atwood**M:** Bourgo Windbrook BEDOUINE G+83 1 L.**B:** Jaquet Laurent et Jean-Philippe, Estavannens

**BABIOLE** ist keine Unbekannte in der Schweizer Zuchtszene. Sie war auf Platz fünf bei der Expo Bulle 2019 und hatte weitere erfolgreiche Schauteilnahmen. Auch ihre Grossmutter Bourgo Kite BRICOLINE EX-92 3E GM9\* war erfolgreiche Europaschau-Teilnehmerin und Gruppendritte in Cremona sowie Klassensiegerin bei Junior Expo Bulle, Swiss Expo und Expo Bulle. BABIOLE hat in sieben Laktationen über 95.000 kg produziert, ist EX-92 bewertet und hat die Auszeichnung Gold Medal sowie sechs Sterne. Sie hat elf registrierte Töchter, davon sind neun bereits eingestuft, darunter zwei mit EX-90 und eine EX-91. Alle restlichen sind mit G+83 in der ersten Laktation oder höher eingestuft. Bourgo Meridian BOURGADE ist die älteste Tochter von BABIOLE, ist EX-90 eingestuft und weist eine hohe Produktion von durchschnittlich knapp 12.000 kg auf. Bourgo Solomon BALTIMORE ist auch eine EX-90 eingestufte Tochter aus BABIOLE und hat mittlerweile auch schon eine Gold Medal Auszeichnung.

**Scheuer Hols Contrast NORA-JENN GM 3\*****EX-92 4E** — Ø 6 Lakt. 305 10.931 kg 4,30% 3,33% | LL: 75.235 kg | 16.09.2015**V:** Larcrest Contrast**M:** S D Acme LINDA-JENN EX-92 6E GM 5\***B:** Zaugg Daniel, Oberthal

**NORA-JENN** hat ihre Wurzeln bei der kanadischen Kuhfamilie von Valleyville Lheros JENN EX-94 14\*. In ihrer Abstammung findet man ebenfalls viele, hoch eingestufte und produktive Kühe. NORA-JENN selbst ist EX-92 4E eingestuft, trägt ebenfalls die Gold Medal Auszeichnung und drei Sterne. Sie ist zudem sehr produktiv und erreichte in sechs Laktationen eine Lebensleistung von mehr als 75.000 kg bei 4,29% Fett und 3,37% Eiweiss. In ihrer besten Laktation produzierte sie in 305 Tagen 12.825 kg. Ihre Mutter S D Acme LINDA-JENN war ebenfalls eine begehrte Zucht- und Produktionskuh, welche EX-92 (94 MS) 6E, Gold Medal und fünf Sterne erhalten hat. Sie produzierte eine Lebensleistung von knapp 90.000 kg. NORA-JENN hat ebenfalls sehr erfolgreiche Töchter. Scheuer Hols Byway PAOLA-JENN VG-89 (93 MS), Scheuer Hols Chief SELINA-JENN VG-88, sowie Scheuer Hols Royalcrush TOSCA-JENN G+84 (85 MS) und Scheuer Hols Atwood ROSA-JENN G+82, jeweils in der ersten Laktation.